

Análisis de Coyuntura



Análisis de la situación social y económica

- ✓ La economía sigue creciendo
- ✓ Continúa la escalada de precios
- ✓ Un año de la reforma laboral de 2006: nuevo fracaso
- ✓ Aumenta la regulación de empleo
- ✓ Siniestralidad: cifras inaceptables
- ✓ Aumentan los beneficios empresariales, caen los costes laborales

Indicadores de coyuntura laboral y económica en Hego Euskal Herria (*)

INDICADOR	MEDIDA	ÚLTIMO DATO	2007	12 MESES ANTES	FIN. 2006
EMPLEO Y PARO (POBLACION ENTRE 16-65 AÑOS)					
TASA DE ACTIVIDAD	%	II 07	73,7	73,9	74,0
" UE (15)	%	I 07	71,5	71,3	71,2
POBLACIÓN OCUPADA	CANTIDAD	II 07	1.276.500	1.263.300	1.273.574
POBLACIÓN ASALARIADA	CANTIDAD	II 07	1.034.300	1.000.500	1.023.200
TASA DE TEMPORALIDAD	%	II 07	28,3	28,7	29,2
" UE (15)	%	I 07	14,3	14,1	14,5
POBLACIÓN PARADA	CANTIDAD	II 07	80.000	91.600	84.900
TASA DE PARO	%	II 07	5,9	6,8	6,2
" UE (15)	%	I 07	7,6	8,4	8,2
TASA PARO JUVENIL	%	II 07	18,1	19,1	19,1
" UE (15)	%	I 07	15,5	16,6	16,6
TASA PARO FEMENINO	%	II 07	7,7	8,2	8,8
" UE (15)	%	I 07	8,3	9,2	9,1
CONTRATOS REGISTRADOS	CANTIDAD	ENE-AGO 07	729.105	690.503	1.094.469
CONTRATOS INDEFINIDOS	CANTIDAD	ENE-AGO 07	68.492	60.281	107.139
REGULACION DE EMPLEO					
FICHAS AUTORIZADAS	CANTIDAD	ENE-ABR 07	205	167	392
PERSONAS AFECTADAS	CANTIDAD	ENE-ABR 07	3.728	3.530	6.748
SINIESTRALIDAD LABORAL					
PERSONAS CON BAJA	CANTIDAD	ENE-JUN 07	31.128	34.828	65.496
GRAVES Y MORTALES	CANTIDAD	ENE-JUN 07	275	322	618
OFERTA Y DEMANDA					
PRODUCCIÓN INDUSTRIAL CAPV	% VAR.	ENE-JUL 07	3,7	4,3	4,1
ACTIVIDAD INDUSTRIAL NAFARROA	% VAR.	ENE-MAR 07	2,0	3,9	4,5
PIB CAPV	% VAR.	II 07	4,1	4,2	4,1
PIB NAFARROA	% VAR.	II 07	4,0	3,8	4,1
PIB ESTADO ESPAÑOL	% VAR.	II 07	3,9	4,0	4,1
PIB UE (15)	% VAR.	II 07	2,6	3,0	3,3
PRECIOS					
IPC INTERANUAL ESTADO ESPAÑOL	%	AGO 07	2,2	3,8	2,7
IPC UE (27)	%	AGO 07	1,9	2,4	2,2
* Los indicadores corresponden a Hego Euskal Herria. En caso contrario, se precisará el espacio territorial.					
Fuentes: Eustat, Instituto de Estadística de Navarra (IEN), Eurostat, OCDE, Ministerio de Trabajo y Asuntos Sociales, Osalan, INSL, INEM, INE.					
Información actualizada el 19/09/07			Número 107. Análisis de Coyuntura Octubre de 2007		



Indice

INTRODUCCIÓN	3
ANÁLISIS DE COYUNTURA SOCIAL Y ECONÓMICA	4
1. La economía sigue creciendo	4
2. Continúa la escalada de precios....	5
3. Servicios: sector predominante	5
4. Un año de la reforma laboral de 2006: nuevo fracaso.....	6
5. Aumenta la regulación de empleo	6
6. Siniestralidad: cifras inaceptables	7
TEMA CLAVE.....	8
Aumenta el peso de los beneficios, caen los costes laborales.....	8

SIGLAS UTILIZADAS

HEH	Hego Euskal Herria
CAPV	Comunidad Autónoma del País Vasco
UE	Unión Europea
OCDE	Organización para la Cooperación y el Desarrollo Económico
PIB	Producto Interior Bruto
IPC	Índice de Precios de Consumo
PRA	Población en Relación con la Actividad
EPA	Encuesta de Población Activa
IPI	Índice de Producción Industrial
IAI	Índice de Actividad Industrial
Eustat	Instituto Vasco de Estadística
IEN	Instituto de Estadística de Navarra
INE	Instituto Nacional de Estadística

A N A L I S I S D E COYUNTURA

Introducción

En este número de Análisis de Coyuntura analizamos la evolución del empleo y la economía en los seis primeros meses del año, prestando especial atención a la subida de los tipos de interés y el fracaso de la reforma laboral. En el tema clave del mes estudiaremos las cuentas industriales de la Comunidad Autónoma del País Vasco, que muestran el aumento del peso de los beneficios empresariales y el descenso de los costes laborales.

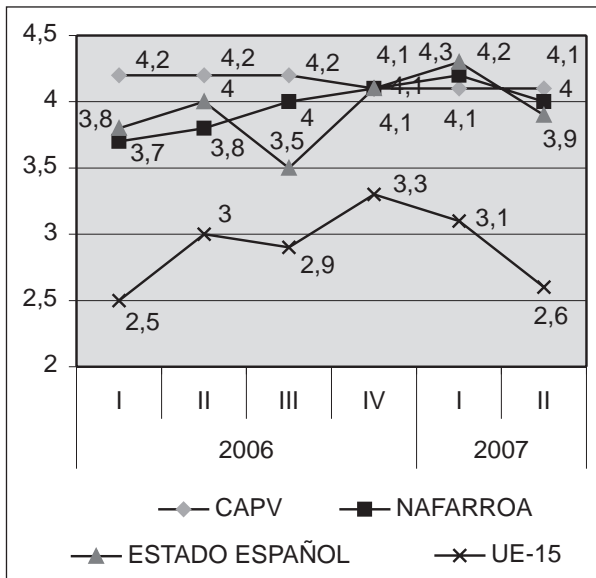
** Este documento fue elaborado con información actualizada el 19 de septiembre de 2007*

Análisis de coyuntura social y económica

1. La economía sigue creciendo

La riqueza generada en Hego Euskal Herria (HEH) sigue mostrando datos positivos. En concreto, el **Producto Interior Bruto** (PIB) de Nafarroa ha aumentado un 4% en el segundo trimestre del 2007, cifra muy similar a la registrada en la CAPV (4,1%) y a la del Estado Español (3,9%). Estos crecimientos están por encima de los experimentados en el entorno europeo, ya que la cifra del PIB de la UE-15 se sitúa en el 2,6% en ese mismo período.

INCREMENTOS TRIMESTRALES DEL PIB (% INTERANUAL). 2006-2007



Fuentes: Eustat, INE, IEN, Eurostat.

Por su parte el **Índice de Producción Industrial** de la Comunidad Autónoma del País Vasco (CAPV) ha crecido un 3,7% de enero a julio de este año, algo menos que lo registrado en el 2006 (4,1%). Asimismo, el Índice de Actividad Industrial de Nafarroa refleja un aumento del 2% de enero a marzo del 2007, nuevamente inferior al del 2006 (4,5%).

Nos encontramos en el decimocuarto año consecutivo de crecimiento económico. En estos momentos se está produciendo una fase de incertidumbre, en la que, como suele ser habitual, la mayor parte de los responsables políticos sigue apostando por las recetas neoliberales. No nos gusta jugar a futurología, pero sí pensamos

que hay algunas cosas que se pueden decir con rotundidad:

- El Banco Central Europeo está llevando una política de elevados tipos de interés (duplican la inflación), con lo que se está poniendo en peligro el crecimiento económico. El actual diseño de construcción europea (que se mantenía en el Tratado) es responsable de fijar como único objetivo de la política monetaria el control de la inflación, aunque sea a expensas de tener intereses exorbitados. No vale decir que se está de acuerdo con ese modelo europeo y criticar las políticas coherentes con el mismo.
 - Las políticas de crecientes tipos de interés están ahogando a muchas familias vascas, que ven cómo sus créditos hipotecarios aumentan permanentemente (ver Análisis de Coyuntura número 105). Lógicamente muchas familias están viviendo esta situación como una tragedia, y está teniendo que dejar de realizar otros gastos o inversiones. De seguir la tendencia al alza de los tipos de interés las consecuencias pueden ser muy graves.
 - Las entidades financieras han vivido años en los que los impagos han sido muy bajos, y han seguido aumentando los créditos concedidos. Esta situación no es previsible que se mantenga en el futuro. Existen dudas sobre si las Cajas y Bancos están preparados para la nueva realidad. Por ello, las autoridades monetarias no están dudando en inyectar grandes cantidades de dinero en el mercado. Es un ejemplo de cómo salen en ayuda de los poderosos grupos económicos, a la vez que dejan de lado las necesidades de la gente.
 - Lo que pasa en Euskal Herria y en Europa poco tiene que ver con la crisis hipotecaria de Estados Unidos. Aunque ésta nos indica que es posible que los precios de las viviendas bajen. Teniendo en cuenta los precios de los pisos aquí, desde luego no sería una mala noticia que eso ocurriese.
- Hay otras dos cuestiones que es preciso considerar respecto al crecimiento económico:
1. La primera de ellas hace referencia al **reparto** de ese crecimiento. Este reparto no hace sino ahondar en un mayor desequilibrio entre las rentas empresariales y las rentas de tra-



bajo. De nada sirve alardear de unas cifras macroeconómicas brillantes cuando esos beneficios se lo están repartiendo entre unos pocos. Por lo tanto es necesario plantear si es más importante perseguir un mayor crecimiento, o luchar por un mejor reparto.

2. Por otro lado, también se debe reflexionar sobre el **límite** de ese crecimiento y sus consecuencias. Es decir, es necesario reflexionar hasta dónde tenemos que crecer, sabiendo que ese crecimiento se realiza a costa de unos recursos naturales, unas emisiones al entorno y unas consecuencias que tienen una incidencia directa en nuestra calidad de vida.

2. Continua la escalada de precios

El **IPC** interanual del Estado español registrado en agosto de 2007 asciende a 2,2%, ligeramente superior al de la UE-27 (1,9%).

La subida de precios no es achacable sólo a cuestiones que tienen que ver con la situación internacional, sino que tiene mucho que ver con otras razones. Una de ellas es el fuerte incremento de los beneficios empresariales.

En consecuencia la receta para luchar contra la subida de precios no puede ser la de la moderación salarial; al contrario, los salarios tienen que crecer más de lo que lo están haciendo para mantener y recuperar la participación de las rentas de trabajo en la riqueza.

El incremento de precios está siendo notable en los alimentos de primera necesidad, y se nos dice que esta tendencia se va a mantener o agravar en el futuro.

Respecto a la subida de los precios de estos alimentos hay que destacar que nos encontramos ante un proceso de marcado carácter especulativo. Los datos muestran que, en contra de lo que se dice, la subida de los precios no tiene nada que ver con la extensión de los agrocombustibles (que por cierto no suponen una producción energética limpia), sino que se debe a que los intermediarios han considerado que pueden incrementar sus beneficios, a costa de los consumidores y consumidoras.

La producción de cereales ha sufrido un proceso de concentración a nivel mundial, y muy pocas

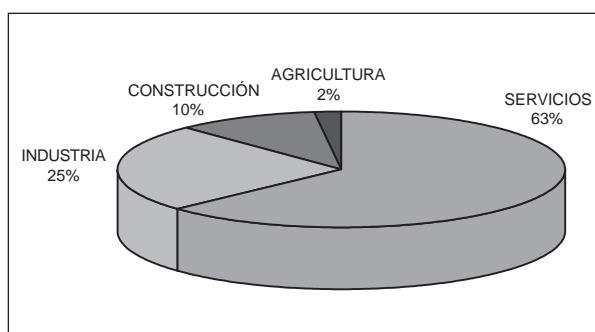
empresas tienen capacidad de marcar los precios. Pero la subida de los cereales no debería dar lugar a los crecimientos experimentados en los precios del pan o de la leche.

3. Servicios: sector predominante

Se han publicado los datos de empleo y paro correspondientes al segundo trimestre del 2007. De las 1.276.500 personas ocupadas, 803.200 están encuadradas en el sector de servicios. Este sector es el que más personas ha ocupado (62,9% del total), seguido del industrial (24,7%), de la construcción (10,3%), y de la agricultura con 25.700 personas (2,0%). Por lo tanto, el elevado número de personas ocupadas en el sector servicios convierten a este sector en el motor del empleo.

En el primer semestre del año se han creado 3.000 empleos. El mayor incremento se ha producido en la construcción (10.800), seguido de la industria (1.300), ya que los servicios han perdido 8.300 empleos, y la agricultura 800.

POBLACIÓN OCUPADA POR SECTORES (%/TOTAL). HEH II TRIMESTRE 2007



Fuente: INE

Por otro lado, el porcentaje de población entre 16 y 65 años que tienen un empleo o lo buscan activamente (**tasa de actividad**) ha descendido 0,3 puntos en los dos primeros trimestres del 2007, situándose en el 73,7%. Esta tasa de actividad es 2,2 puntos superior a la registrada en el UE-15 (71,5). La tasa de actividad masculina es del 83%, mientras que la femenina desciende hasta el 64,2%.

En lo referente a la **población asalariada**, se observa un ligero incremento de la misma pues-

to que se alcanza la cifra de 1.034.300, frente a las 1.023.200 registradas a finales del año 2006.

Respecto a la **tasa de paro** de HEH, ésta ha descendido ligeramente en la primera mitad del año situándose en 5,9% frente a 6,2% registrado a final del 2006. Esta tasa de paro es inferior a la de la UE-15 (7,6%). Sin embargo llama la atención los datos que se desprenden de la tasa de paro juvenil, puesto que al contrario que lo indicado anteriormente, la tasa de paro juvenil de HEH es superior (18,1%) a la de la UE-15 (15,5%). Esta situación viene repitiéndose a lo largo del tiempo.

En la tasa de paro se observan diferencias de género. Así, mientras la tasa de paro de los hombres se sitúa en el 4,5%, la tasa de paro de las mujeres alcanza el 7,7%. Este dato, sumado al de la mayor temporalidad del colectivo femenino, vuelve a reflejar la discriminación que en el ámbito laboral padece el colectivo femenino.

4. Un año de la reforma laboral de 2006: nuevo fracaso

El 14 de junio de 2006 se publicaba en el BOE el Real Decreto-Ley 5/2006 para la mejora del crecimiento y del empleo. Este Decreto-Ley acordado con CCOO y UGT se justificó diciendo que pretendía hacer frente a la temporalidad. Sin embargo, un año después de su entrada en vigor, los datos muestran la ineficacia de dicha reforma. La tasa de temporalidad en el primer semestre del 2006 estaba situada en el 28,7%, muy similar a la registrada en el primer semestre del 2007 (28,3%)

En concreto, el 90,6% de los contratos registrados entre enero y agosto de 2007 tienen el carácter temporal. En ese periodo se han registrado 729.105 contratos de trabajo, lo que supone un incremento de 38.602 respecto al mismo periodo del año 2007. Del total del número de contratos registrados únicamente 68.492 tuvieron el carácter de indefinido.

Tras estas cifras se esconde un gran **fraude en la contratación**, puesto que se realizan contratos temporales sin causa legal justificada. Este dato viene repitiéndose en los últimos años sin

que se tomen medidas efectivas para acabar con el mismo, y sin que las últimas medidas normativas hayan contribuido a paliar este problema. Para lo que sí sirvió la reforma fue para empeorar la calidad del empleo, tanto temporal como indefinido, al aumentar la flexibilidad. Asimismo se dieron subvenciones a las empresas, que han sido utilizadas para engordar las cifras de beneficios.

La **eventualidad** es sin duda la variable del empleo en la que más desventaja tenemos respecto a Europa. En concreto, la tasa de temporalidad de HEH (28,3%) dobla a la europea (14,3%). La temporalidad forma parte del proceso de acumulación de riqueza de la patronal y está muy relacionado con el tipo de contratos que se firmen.

Si se analiza esa temporalidad por género, se observa cómo las mujeres padecen una temporalidad muy superior a la de los hombres (33,8% frente a 23,8%). Asimismo, la temporalidad se dispara en el colectivo de trabajadores y trabajadoras con edades comprendidas entre los 16 y los 24 años, alcanzando el 65,7%.

TASAS DE TEMPORALIDAD. HEH II TRIMESTRE 2007, UE-15 I TRIMESTRE 2007

	GENERAL	MASCULINA	FEMENINA
HEH	28,3%	23,8%	33,8%
UE-15	14,3%	13,6%	15,1%
DIFERENCIA	14,0	10,2	18,7

Fuentes: Eurostat, INE

En consecuencia, la Reforma Laboral de 2006 no ha sido sino un nuevo fracaso. El acuerdo alcanzado en su día entre el Gobierno, CCOO y UGT tuvo una fuerte repercusión mediática y se presentó como la panacea de la eventualidad. Sin embargo un año después de su aprobación, y a la hora de hacer balance, se tratan de ocultar sus efectos reales.

5. Aumenta la regulación de empleo:

A pesar de las repetidas noticias sobre records de los beneficios empresariales, la regulación de empleo ha crecido. En concreto, en el periodo



comprendido entre enero y abril se han autorizado 205 fichas de regulación de empleo, frente a las 167 autorizadas en el mismo periodo del año anterior. Este dato tiene su repercusión en el número de **trabajadores y trabajadoras afectadas** que asciende a 3.728 personas frente a las 3.530 del año 2006.

6. Siniestralidad: cifras inaceptables:

En el primer semestre del 2007 se han producido 31.128 **accidentes laborales** que han causado baja. Los accidentes graves y mortales ascienden a 275. Estos datos son algo inferiores a los registrados en el mismo periodo del 2006 (34.828 y 322 respectivamente). Los datos de siniestralidad registrados en HEH están muy por encima

de los de la UE-15, llegando prácticamente a doblarlos.

Si bien es cierto que se observa un ligero descenso en el número de accidentes laborales, se trata de cifras inaceptables. Sin embargo, éstas no parecen lo suficientemente graves como para que se les dé la importancia que tienen, ni para que se tomen medidas serias para evitarlas.

Las altas tasas de temporalidad y subcontratación, unidas a los altos ritmos de trabajo, la falta de medidas de seguridad, la nula inversión en seguridad y salud laboral, y el incumplimiento sistemático de la Ley de Prevención de Riesgos Laborales son las principales causas de este fenómeno que sigue arrojando datos alarmantes. En definitiva, se antepone el beneficio económico de los empresarios a la seguridad y salud de los y las trabajadoras.

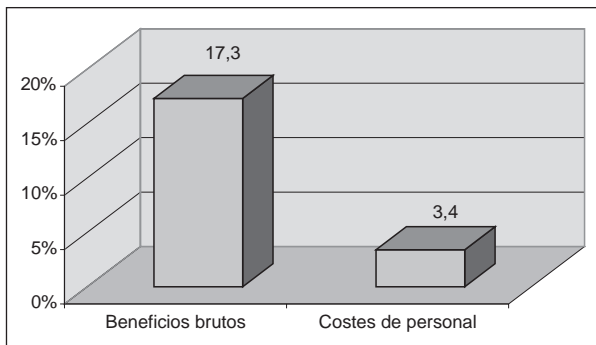
Aumenta el peso de los beneficios, caen los costes laborales

El Eustat ha publicado las "Cuentas Industriales" de las empresas de la CAPV del año 2005 (último ejercicio del que hay información). Las principales conclusiones de dicho estudio son:

EL AÑO 2005

1. En 2005 los beneficios de las empresas industriales de la CAPV crecieron un 17,3%, mientras que los gastos de personal totales aumentaron un 3,4% en dichas empresas.

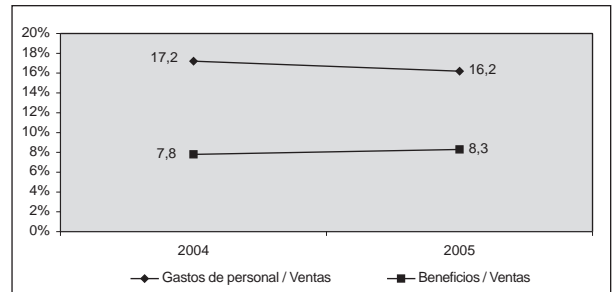
INCREMENTO DE BENEFICIOS Y COSTES DE PERSONAL (% VARIACIÓN). INDUSTRIA DE LA CAPV. 2005



Fuente: Cuentas Industriales

2. El peso de los beneficios brutos de la industria vasca sobre el total del valor de ventas pasó del 7,8% de 2004 al 8,3% en 2005.

PESO DE GASTOS DE PERSONAL Y BENEFICIOS (% VENTAS). INDUSTRIA CAPV. 2004-2005



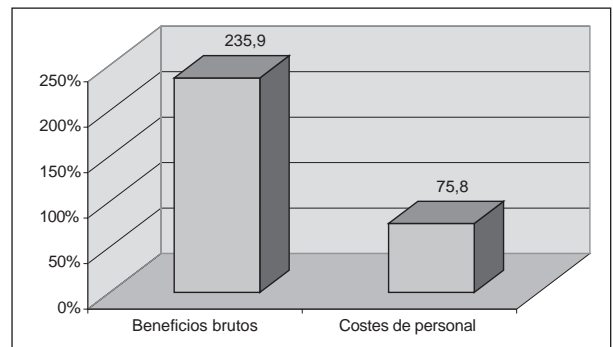
Fuente: Cuentas Industriales

3. El peso de los costes salariales de la industria vasca sobre el total del valor de ventas pasó del 17,2% de 2004 al 16,2% en 2005.

EL PERIODO DE 1994 A 2005

4. Los beneficios de la industria de la CAPV han crecido un 235,9%, casi el triple que los costes de personal, que han aumentado un 75,8%.

EVOLUCIÓN DE COSTES DE PERSONAL Y BENEFICIOS (% VARIACIÓN). CAPV (1994-2005)

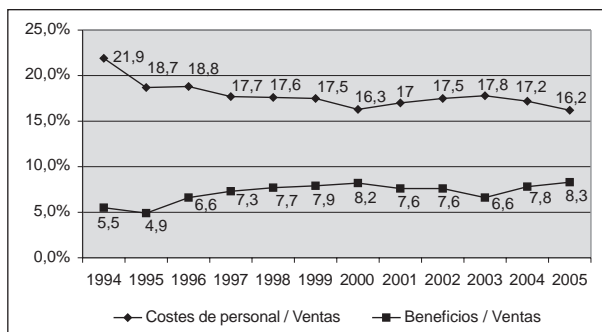


Fuente: Cuentas Industriales

5. El peso de los costes salariales sobre el valor de ventas ha pasado del 21,9% en 1994 al 16,2% en 2005. Por su parte, el peso de los beneficios empresariales ha crecido del 5,5% del valor de ventas en 1994 al 8,3% en 2005.



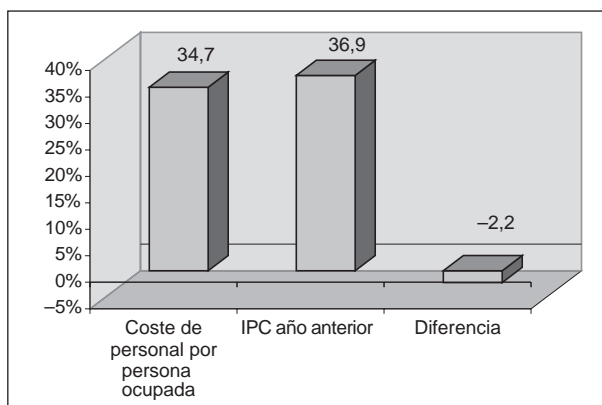
PESO DE COSTES SALARIALES Y BENEFICIOS (% VENTAS). INDUSTRIA CAPV. 1994-2005



Fuente: Cuentas Industriales

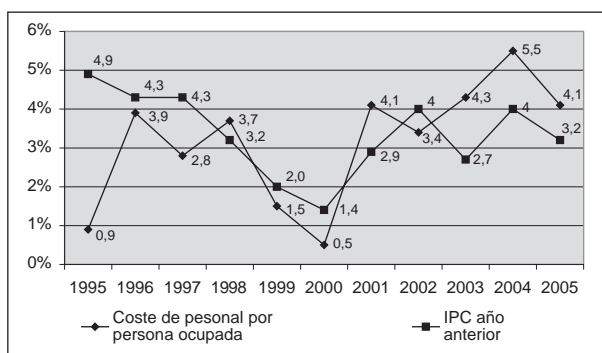
6. El coste laboral por persona ocupada en la industria ha crecido 2,2 puntos menos que lo que ha aumentado el IPC.

COSTE POR PERSONA OCUPADA E IPC (% VARIACIÓN). INDUSTRIA CAPV. 1994-2005



Fuente: Cuentas Industriales

VARIACIÓN DE COSTES LABORALES POR PERSONA Y PRECIOS (%). INDUSTRIA CAPV. 1994-2005



Fuente: Cuentas Industriales

CONCLUSIONES

En 2005 los beneficios han alcanzado el nivel más alto sobre las ventas de todo el periodo. Por su parte, los costes de personal están en su cota más baja.

La distribución de la renta en las empresas industriales está teniendo una evolución muy desigual. Aumenta el peso de los beneficios empresariales y cae el de los costes laborales. La inflación crece más que los costes laborales por persona ocupada.

La patronal tiene motivos para estar satisfecha. La extensión de la precariedad y las sucesivas reformas laborales están haciendo que la positiva coyuntura económica sea aprovechada para batir todos los récords de beneficios empresariales, a costa de empeorar las condiciones de vida y trabajo de la clase trabajadora.

Existe un importante margen en las empresas para mejorar los salarios, para reducir la jornada y para luchar contra la precariedad. El coste económico de estas medidas no condiciona la viabilidad de las empresas. Simplemente supondría que los beneficios crecerían menos o serían menores que en la actualidad.

El reto sindical es mejorar la correlación de fuerzas en las empresas a favor de un planteamiento reivindicativo que ponga los intereses de los trabajadores y trabajadoras por encima de los de la maximización del beneficio empresarial.

