

Análisis de Coyuntura



Análisis de la situación social y económica

Se crea empleo, pero lejos de los niveles anteriores a 2008

Desciende el paro, si bien es el doble que antes de 2008

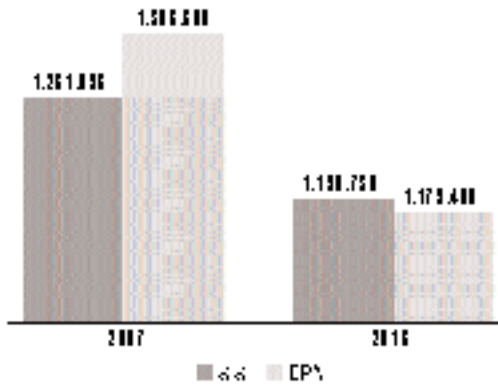
La duración de los contratos es muy reducida

Se recortan las prestaciones por desempleo

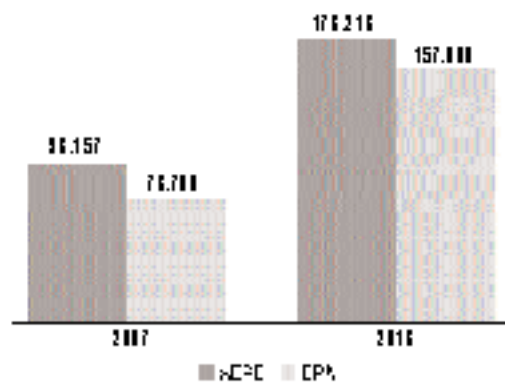
A la cabeza europea en paro y temporalidad

Cuadro-balance del año 2016

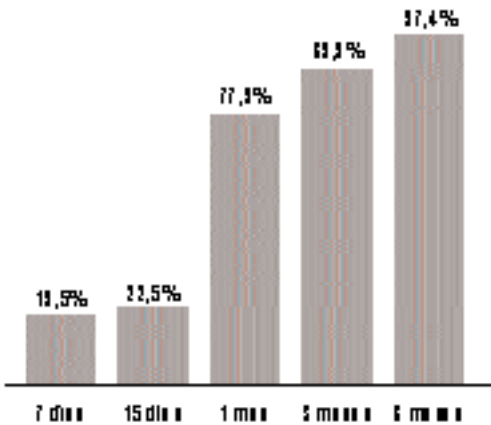
Se está creando empleo pero muy lejos de los niveles anteriores a 2008



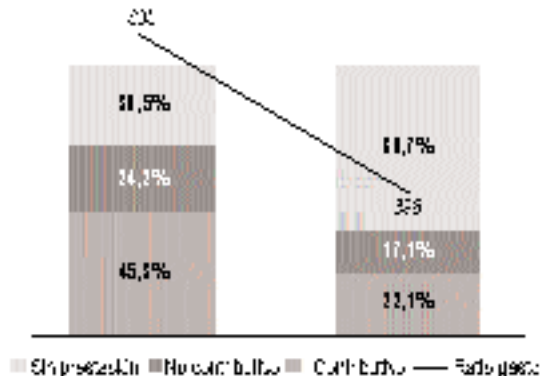
El desempleo descende, pero sigue siendo el doble que antes de 2008



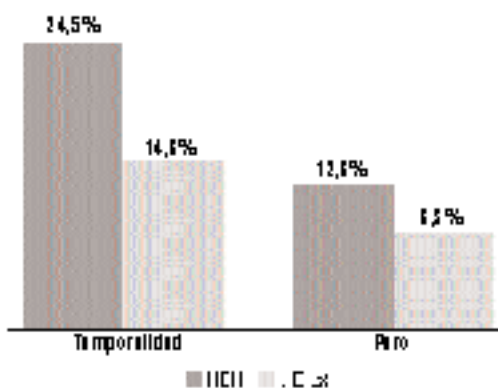
El 78% de los contratos temporales con duración determinada es para menos de un mes



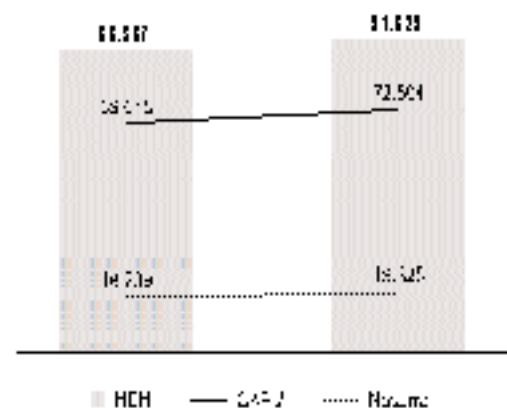
Las prestaciones por desempleo se desploman y sólo protegen al 39,3% de las personas en paro



Estamos en los peores puestos de la UE-28 en paro y temporalidad



Y eso que el PIB es el mayor de toda nuestra historia





Índice

ANÁLISIS DE COYUNTURA SOCIAL Y ECONÓMICA

1. Más empleo pero lejos de los niveles de 2007
2. Fuerte pérdida de empleo en el sector privado
3. 1 de cada 4 personas asalariadas es temporal
4. El 93,4% de los contratos son temporales
5. Los contratos tienen una duración muy reducida
6. Baja el desempleo desde 2012 pero continúa siendo el doble que en 2007
7. La tasa de paro es alarmante
8. Prestaciones por desempleo: más recortes y menos cobertura
9. Seguimos en los peores puestos de la Unión Europea en paro y temporalidad
10. Discriminación de las mujeres

TEMA CLAVE DEL MES:

En 2016 se ha generado la mayor riqueza de la historia en HEH

SIGLAS UTILIZADAS

HEH	Hego Euskal Herria
CAPV	Comunidad Autónoma del País Vasco
UE	Unión Europea
PIB	Producto Interior Bruto
EPA	Encuesta de Población Activa
Eustat	Instituto Vasco de Estadística
INE	Instituto Nacional de Estadística

A N Á L I S I S D E COYUNTURA

Introducción

El balance de lo sucedido en 2016 es concluyente: un año más en el que la distribución de la renta es más desigual. Es cierto que el año pasado se creó empleo y se redujo el paro. Pero, si bien la riqueza generada (el PIB) ha sido un 3,9% superior a la creada durante el año 2008 en el que estalló la crisis subprime, el nivel de desempleo es muy superior al de aquel entonces y siguen sin generarse puestos de trabajo suficientes. De hecho, la calidad del empleo es sumamente precaria y se discrimina fuertemente a las mujeres, a la juventud y a las personas mayores de 55 años.

Además, el gasto en prestaciones por desempleo continúa siendo recortado: no solo tienen cada vez un menor peso en el PIB, sino que año tras año se reduce su cobertura y se destinan menos recursos en total y por persona perceptora.

En este contexto histórico, es inconcebible que no se tomen medidas que mejoren las condiciones de vida de toda la ciudadanía a la vez que se genere una alternativa socioeconómica inclusiva para toda la población que esté centrada en la justicia social y la igualdad.

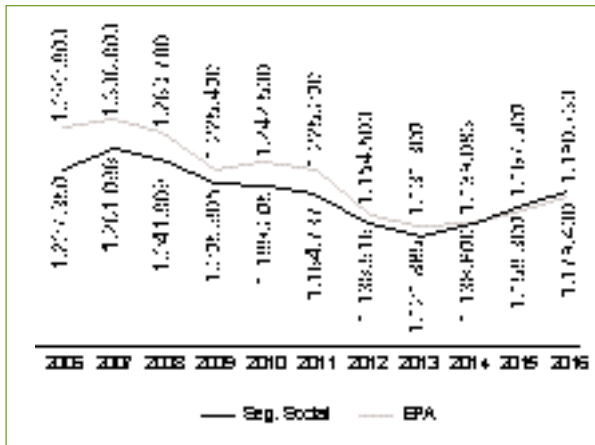
** Este documento ha sido elaborado con información actualizada el 2 de febrero de 2017*

Análisis de coyuntura social y económica

1. Más empleo pero lejos de los niveles de 2007

En 2016 ha aumentado el nivel de empleo en Hego Euskal Herria. Según la EPA, la población ocupada ha aumentado en 20.100 personas (los datos de afiliación a la Seguridad Social dan una cifra similar, ya que la afiliación media del mes de diciembre es de 23.230 personas más que un año antes).

Afiliación media a la Seguridad Social (diciembre) y población ocupada (4T) en Hego Euskal Herria



Fuente: Seguridad Social, INE

El aumento del empleo se ha dado en ambas comunidades autónomas tanto en todos los colectivos de edad como entre hombres y mujeres: en Navarra ha subido la ocupación en 12.900 personas y en la CAPV en 7.200. Por edades, hay 7.100 personas mayores de 55 años más con empleo y 9.600 más jóvenes. Por sexos, el empleo en las mujeres ha crecido en 8.500 y en los hombres en 11.700.

No obstante, comparando los datos de cierre de 2007 (el último de año anterior a la crisis de 2008), el nivel de empleo actual es inferior en 126.400 personas según la EPA.

La población activa, que es la suma de las personas con empleo y las que están en desempleo, ha aumentado en 2016 en el conjunto de Hego Euskal Herria en 3.400 personas y ha crecido en todos los colectivos salvo en el caso de las mujeres de la CAPV (donde ha disminuido en 2.600 personas).

2. Fuerte pérdida de empleo en el sector privado

Por sectores, actualmente el 2,2% de la población ocupada se dedica al primer sector, el 5,3% a la construcción, el 23,7% trabaja en industria y el 68,8% en servicios. Se observa cómo la estructura del empleo se ha terciarizado: han ganado peso los servicios en detrimento de los demás sectores. Como se observa en el cuadro, la información disponible comienza en 2008.

Porcentaje de la población ocupada por sectores

	HEH		CAPV		Navarra	
	2016 T4	2008 T1	2016 T4	2008 T1	2016 T4	2008 T1
1º sector	2,2	2,4	1,7	1,8	4	4,5
Construcción	5,3	10,3	5,6	9,9	4,1	11,9
Industria	23,7	25,2	23,2	24,6	25,4	27,1
Servicios	68,8	62,1	69,4	63,7	66,5	56,5

Fuente: INE

El proceso de terciarización ha sido más fuerte en Navarra debido a que todos los sectores han perdido empleo salvo los servicios de esta comunidad (ha crecido en 16.400 en el periodo, mientras en la CAPV ha descendido en 13.400). El primer sector ha perdido 2.200 empleos en Navarra y 3.000 en la CAPV, la construcción 10.200 y 37.800 respectivamente y la industria 24.100 y 48.200.

Teniendo en cuenta la propiedad del contratante, según la EPA el empleo público ha aumentado en 4.100 personas entre el cuarto trimestre de 2007 y el mismo de 2016, gracias a la evolución habida en Navarra (donde ha aumentado en 6.000 personas: repartido en partes iguales entre hombres y mujeres; tanto en cuanto en la CAPV ha decrecido en 1.900: de los que tres cuartas partes corresponden a mujeres). En el sector privado se ha producido una importantísima pérdida de puestos de trabajo. Hay 131.500 empleos menos que en 2007 (25.600 en Navarra y 105.900 en la CAPV).

De las personas con empleo, a finales de 2016 el 17,3% lo han hecho a jornada parcial (el 16,4% en Navarra y el 17,6% en la CAPV). Comparando con el mismo periodo de 2007, el nivel de parcialidad ha crecido considerablemente, ya que en aquel enton-



ces era del 13,6% para el conjunto de HEH, porcentaje prácticamente idéntico en ambas comunidades.

El nivel de parcialidad es uno de los aspectos donde las mujeres están más discriminadas, ya que su tasa de empleo a tiempo parcial es del 29,1% (el 7% para los hombres). Desde 2007 las diferencias se han mantenido similares, dado que entonces eran del 4% entre ellos y del 26,4% entre ellas.

3. 1 de cada 4 personas asalariadas es temporal

Dentro de la población ocupada, la asalariada es actualmente de 1.006.500 personas (233.900 en Navarra y 772.600 en la CAPV) y ha aumentado el último año en 31.500 personas (16.600 y 14.900 en cada comunidad, respectivamente). El empleo asalariado ha descendido desde 2007 en 44.400 personas, caída que se ha concentrado entre los hombres (hay 55.600 menos, mientras que hay 11.300 mujeres más asalariadas). Esta evolución se ha dado en las dos comunidades.

Entre las personas jóvenes, el último año ha crecido el empleo asalariado en 8.300 puestos pero ha descendido desde 2007 en 42.000 (en ambos aspectos en las dos comunidades y sexos). No obstante, entre las personas mayores de 55 años se ha creado empleo asalariado tanto el último año como con respecto a 2007, lo que ha sucedido en las dos comunidades y sexos: el último año se han generado 6.300 empleos y desde 2007 han sido 52.500 más.

De las personas asalariadas, el 23,8% tienen un contrato temporal: el 24,9% en Navarra y el 23,5% en la CAPV. Comparando la situación con 2007, se constata una mejoría en este tipo de precariedad, ya que al finalizar 2007 el 28,6% de la población asalariada tenía un contrato temporal (el 27,6% en Navarra y el 28,9% en la CAPV). Esto se debe a que la destrucción de empleo se ha producido sobre todo entre quienes tenían un contrato temporal (la no renovación de contratos; de hecho, la tasa de temporalidad disminuyó paulatinamente desde el 28% que había en 2008 hasta el 19% del primer trimestre de 2013, para volver a repuntar a partir de entonces).

En este sentido también sufren mayor discriminación las mujeres que los hombres, ya que la tasa de temporalidad entre ellas es del 26,7% y entre ellos del 21%, si bien desde 2007 se han reducido las diferencias (en ese año la temporalidad de los hombres fue del 24,3% y la de las mujeres del 33,8%).

Tasa de temporalidad de la población asalariada. 2016 T4

	HEH	CAPV	Navarra
Total	23,8	23,5	24,9
S. Público	30,2	31,4	26,3
S. Privado	22,4	21,8	24,5

Fuente: INE

Por propiedad del contratante, sigue existiendo una mayor temporalidad en el sector público que en el privado, diferencial que en el último trimestre de 2016 ha llegado hasta los 7,8 puntos porcentuales en el conjunto de HEH. La diferencia en la temporalidad de ambos sectores es mucho mayor en la CAPV (9,6 puntos) que en Navarra (1,8 puntos).

En este aspecto las mujeres también sufren mayor precariedad: la temporalidad femenina en el sector público es del 36,5% (20,5% entre los hombres) y en el privado del 23,9% (frente al 21,1% de los hombres).

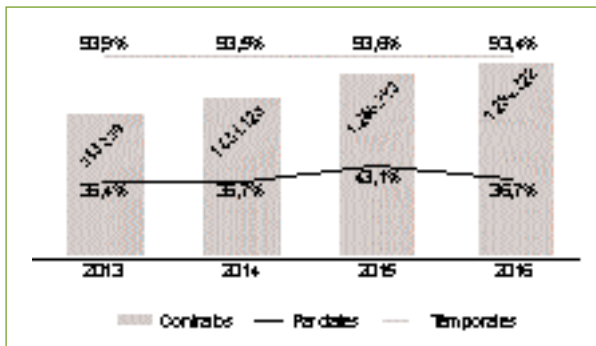
4. El 93,4% de los contratos son temporales

Durante el año 2016 se han hecho un total de 1.284.322 contratos en Hego Euskal Herria, de los que el 93,4% han sido temporales y el 36,7% a tiempo parcial. El número de contratos creció en 2016 (se hicieron 78.069 más que en 2015), lo que es una muestra de la enorme precariedad y rotación laboral. En 2016 se registraron más contratos que el número total de personas asalariadas.

Como se observa en el siguiente gráfico, los niveles de temporalidad apenas han sufrido cambios en los últimos cuatro años y los de parcialidad siguen en una línea muy similar salvo por el pico que hubo en 2015 (cuando el 43,1% de los contratos hechos fueron para empleos a jornada parcial).



Contratos hechos. Temporalidad y parcialidad



Fuente: SEPE

Por territorios, el nivel de parcialidad es superior en la CAPV (40,1% de los contratos hechos en 2016 han sido de ese tipo) que en Navarra (27,9% en 2016). Por contra, el de temporalidad es mayor en Navarra (94,7% el último año) que en la CAPV (92,9%).

Precariedad en la contratación en 2016 (temporalidad y parcialidad)

	HEH		CAPV		Navarra	
	T	P	T	P	T	P
Total	93,4	36,7	92,9	40,1	94,7	27,9
Hombres	93,2	24,3	92,8	26,4	94,3	18,8
Mujeres	93,6	48,7	93	53,6	95,1	36,4

Fuente: SEPE

Por sexos, las mujeres sufren una fuerte discriminación en la contratación: el 48,7% de los 652.713 contratos que se les hicieron en HEH durante 2016 fueron a tiempo parcial (el 36,4% en Navarra y el 53,6% en la CAPV). En el caso de los hombres, el 24,3% de los contratos que se les hacen son parciales (18,8% en Navarra y 26,4% en la CAPV). Del mismo modo, la temporalidad en la contratación de las mujeres es más elevada que en la de los hombres, tal como muestra la anterior tabla.

5. Los contratos tienen una duración muy reducida

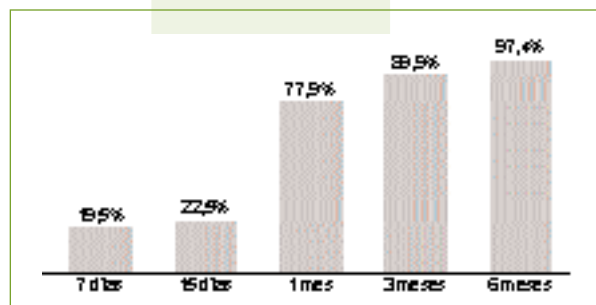
De los 1.284.322 contratos hechos durante 2016 en HEH, 1.199.700 han sido temporales. De ellos, el 98,5% (1.181.800) han sido de cuatro tipos: 551.000 contratos han sido por circunstancias de la produc-

ción, 342.600 por obra o servicio, 239.200 de interinidad y 48.900 los que el SEPE califica como no contemplados; siendo el 1,5% restante (otros 17.900) de las demás modalidades de contratos temporales.

Debido a la falta de uniformidad en la elaboración de estadísticas sobre contratos, para analizar la duración de los contratos utilizamos la información de esos 1.181.800 contratos que representan el 98,5% de los contratos temporales firmados durante 2016 (y el 92% de todos los contratos firmados).

Al menos el 19,5% de los contratos de los que se tiene información exacta sobre su duración tiene un periodo temporal inferior a una semana. O el 77,9% de los que se tiene información precisa tiene una duración menor a un mes.

Duración máxima de los contratos (Datos acumulados. Contratos de obra, circunstancias, interinidad, y no contemplados, descontados los indeterminados)



Fuente: SEPE

Así, y dicho de otro modo en términos absolutos, se constata que al menos 155.300 contratos han tenido una duración inferior a una semana; como mínimo 619.700 contratos han tenido una duración menor a un mes (contando con los de duración inferior a una semana); 715.100 inferior a tres meses (contando con los anteriores) y 774.700 menor a seis meses (ídem). Otros 386.500 contratos no han tenido determinada la duración, lo que significa que han podido durar desde un solo día hasta más de un año.

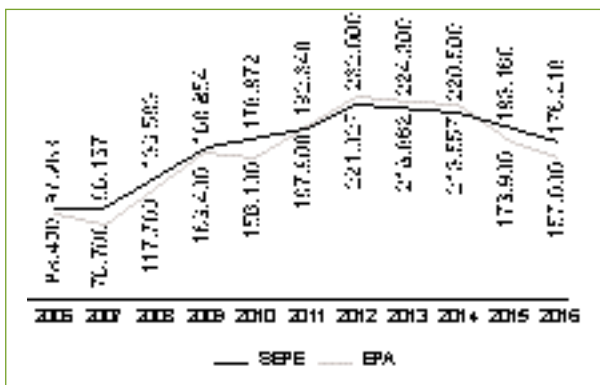
Siendo así, queda en evidencia que de los casi 1,28 millones de contratos firmados durante el ejercicio 2016 al menos la mitad no han sido ni para un mes, lo que es una muestra de la calidad del empleo que se está creando.



6. Baja el desempleo desde 2012 pero continúa siendo el doble que en 2007

La población en paro estimada por la Encuesta de Población Activa para el cuarto trimestre de 2016 ha sido de 157.000 personas: 16.900 menos que un año antes. Si tomamos los datos del paro registrado, al finalizar 2016 se han contabilizado un total de 173.218 personas inscritas en el paro en Hego Euskal Herria, que son 16.942 menos que un año antes.

Paro registrado en SEPE y estimado en EPA. 4º trimestre en HEH



Fuente: SEPE, INE

A pesar del descenso de paro, que se produce por cuarto año consecutivo, comparando los niveles de desempleo de 2016 con los de 2007, la situación dista mucho de poder ser calificada como recuperada. En concreto, a cierre de este último año ha habido 80.300 personas más en paro según la EPA y 80.061 más según el SEPE.

Según la EPA, en Navarra la población desempleada es de 30.800 personas (10.600 menos que un año antes pero 17.500 más que en 2007) y de 126.200 en la CAPV (6.300 menos el último año pero 62.800 más con respecto a 2007).

Por territorios, en Navarra hay 40.045 personas registradas en situación de desempleo en el SEPE (3.098 menos que un año antes pero 18.470 más que en 2007) y 136.173 en la CAPV (que son 13.844 menos que en 2015 pero 61.591 más que en 2007).

Llama la atención la gran disparidad de los datos ofrecidos por la EPA y el SEPE para Navarra, ya que la encuesta estima en un 19,8% el descenso del nivel

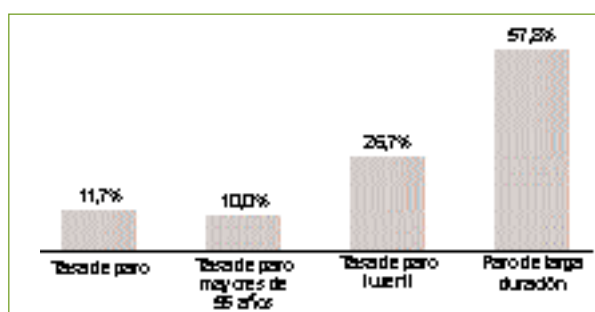
del paro durante 2016 y, sin embargo, el número de inscritos en las oficinas de desempleo apenas desciende un 7,2%.

Por sexos, la EPA indica que hay 80.300 hombres en paro y 76.800 mujeres, repartidos de forma muy similar en ambas comunidades autónomas. Por edades, hay 19.500 personas jóvenes en paro (7.000 menos durante 2016 pero 2.800 más desde 2007) y 23.000 mayores de 55 años (en este colectivo el paro ha crecido tanto el último año -en 2.800- como desde 2007 -en 17.500).

7. La tasa de paro es alarmante

De esta forma, la tasa de paro para el conjunto de Hego Euskal Herria se ha situado en el 11,7% a cierre de 2016: 10,1% en Navarra y 12,2% en la CAPV. Por edades, la tasa de paro juvenil es del 26,7% y la de mayores de 55 años del 10%. En los tres casos es superior en la CAPV que en Navarra. Así mismo, de la población en desempleo el 57,8% lleva al menos un año intentando obtener un empleo sin conseguirlo, situación que es más dramática aún en la CAPV (el 60,2% de las personas en paro sufren esta situación) que en Navarra (donde lo sufre el 48,1%).

Tasa de paro por edades y paro de larga duración. HEH 4T 2016



Fuente: INE

La evolución del último año muestra que la tasa de paro ha mejorado en todos los aspectos salvo entre las personas mayores de 55 años, entre quienes empeora levemente.

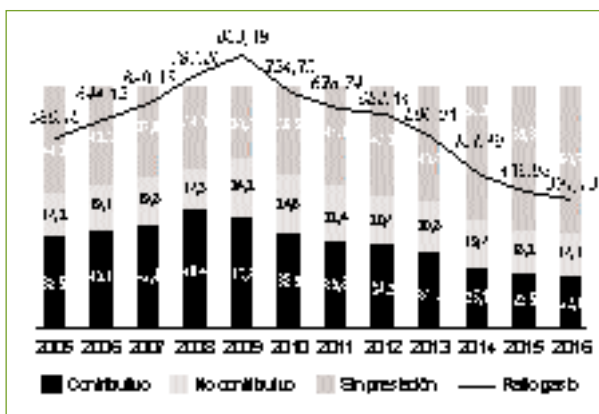
Por sexos, las mujeres sufren mayor tasa de paro (con más discriminación en Navarra): 12,2% frente al 11,3%. Una tasa de paro juvenil similar (que es menor en la CAPV): 29,7% las mujeres y 29,4% los hombres. Y menores tasas de paro de mayores de

55 años (9,6% frente al 10,3%) y de desempleo de larga duración (56,8% frente al 58,5% de los hombres).

8. Prestaciones por desempleo: más recortes y menos cobertura

Las prestaciones por desempleo en Hego Euskal Herria siguen desplomándose, y en diciembre de 2016 solo han protegido al 39,3% de las personas en situación de paro. Este porcentaje es el menor para un último mes de año desde, al menos, 2005. La cobertura de este tipo de prestaciones viene cayendo desde 2009, cuando el 69,5% de las personas en desempleo percibió algún tipo de prestación de este tipo.

Cobertura (%) de las prestaciones y gasto medio (euros) por persona en desempleo. HEH. Meses de diciembre



Fuente: SEPE

Así mismo, el ratio de gasto medio por cada persona sigue reduciéndose: el último dato de diciembre indica que se destinan 397,73 euros por cada persona en paro a nivel de HEH, que es menos de la mitad de lo que se destinaba en diciembre de 2009.

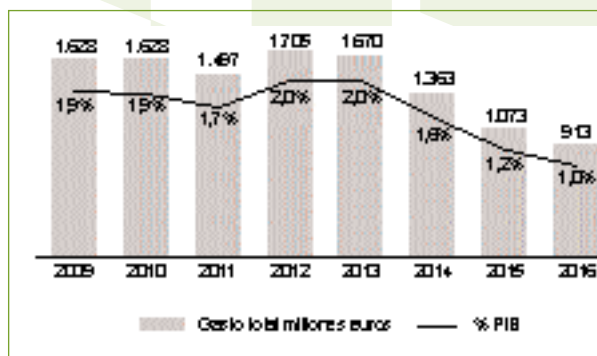
En números totales, de las 176.218 personas que había en situación de desempleo en diciembre de 2016 en HEH: 107.025 no percibieron prestación por desempleo, 39.007 percibieron prestaciones por desempleo contributivas y 30.186 prestaciones no contributivas.

Teniendo en cuenta el gasto anual en este tipo de prestaciones, durante 2016 únicamente se han des-

tinado 913 millones de euros a nivel de Hego Euskal Herria, lo que supone un escaso 1% del PIB.

Comparando con el ejercicio anterior, el gasto en prestaciones por desempleo ha descendido en 160 millones de euros y dos décimas del PIB. Haciendo la misma comparativa con el año en el que mayor gasto se hizo para cubrir las necesidades de las personas en situación de desempleo (2012), en 2016 el gasto ha disminuido en 792 millones de euros y supone la mitad del peso que tenía en la riqueza generada.

Gasto en prestaciones y su peso sobre el PIB en HEH



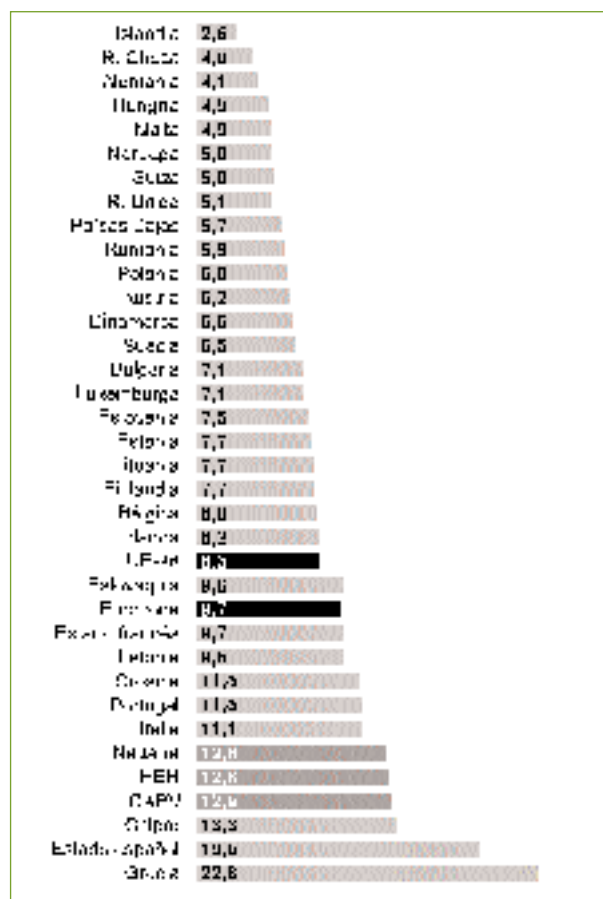
Fuente: SEPE, Eustat, INE



9. Seguimos en los peores puestos de la Unión Europea en paro y temporalidad

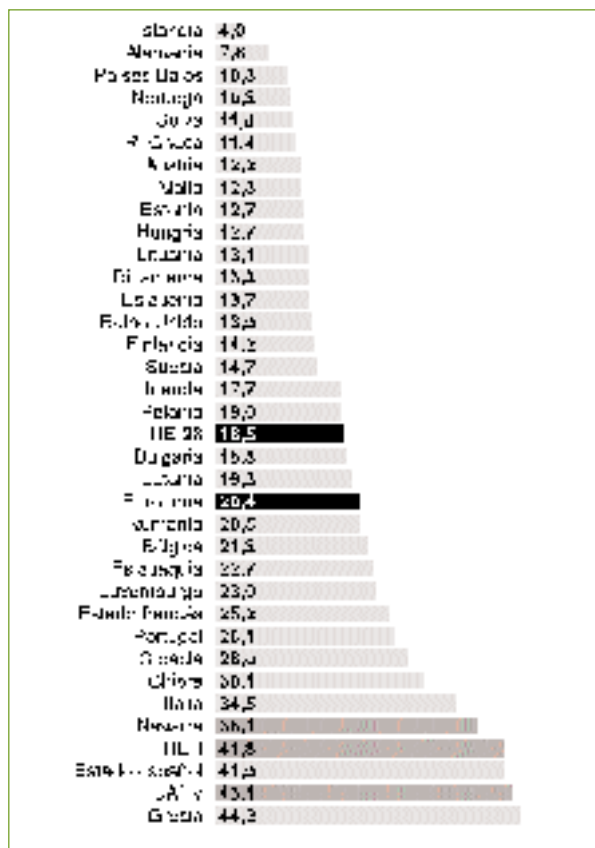
Haciendo una clasificación de la realidad europea de los 28 estados e incluyendo los dos territorios que conforman Hego Euskal Herria, para lo cual se han de utilizar los últimos datos disponibles a nivel comunitario del tercer trimestre de 2016, se observa cómo la situación de nuestro país es de las peores en cuanto a paro y temporalidad.

Tasa de paro 3T 2016



Fuente: Eurostat, INE

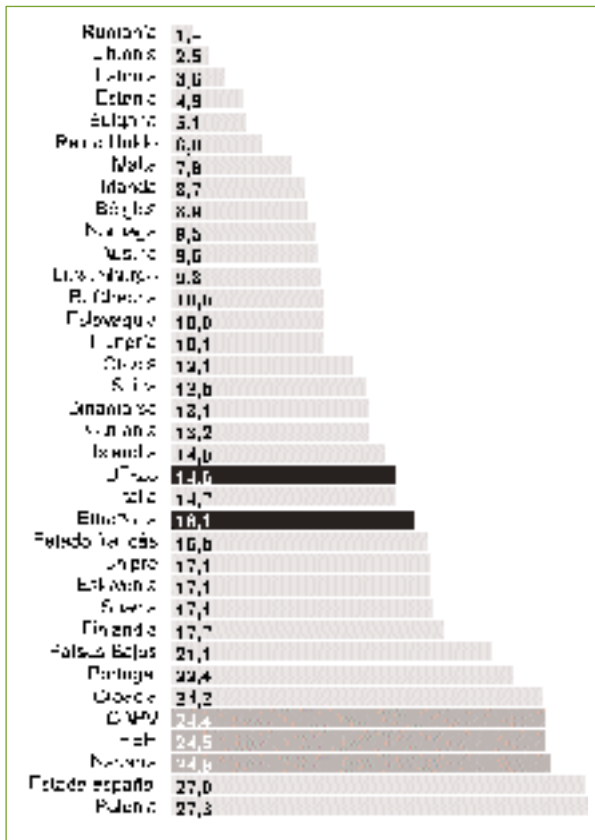
Tasa de paro juvenil. 3T 2016



Fuente: Eurostat, INE

En lo referente a paro juvenil, la situación de HEH es aún peor, ya que es más del doble que en la UE-28: 41,8% que hay en nuestro país frente al 18,5% comunitario. En no mucho peor situación se encuentran Estado español (41,9%) y Grecia (44,2%), si bien la tasa de paro juvenil de la CAPV solo se ve superada por la del estado heleno. En mejor tesitura se vuelven a encontrar Islandia (4%) y Alemania (7,6%), junto con Países Bajos (10,3%) en este caso.

Tasa de temporalidad. 3T 2016



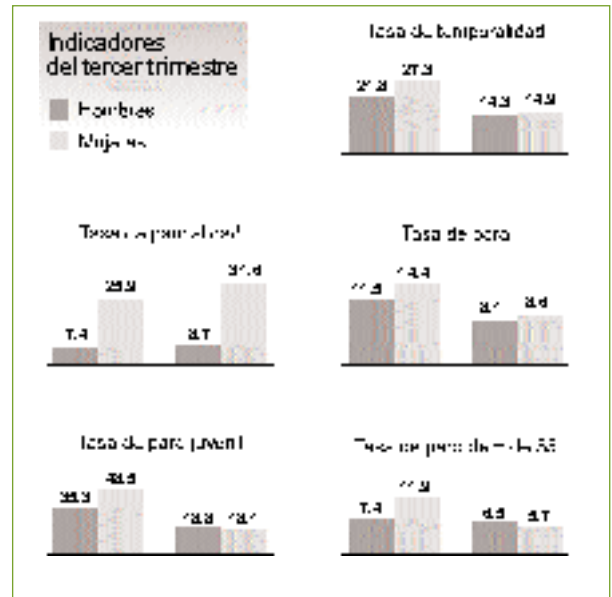
Fuente: Eurostat, INE

En cuanto a temporalidad, el porcentaje de personas que trabajan con un contrato temporal en Europa es del 14,6%, mientras que en HEH es del 24,5%, es decir casi diez puntos porcentuales más. De hecho, en peor situación solo vuelven a encontrarse dos países, Estado español (27%) y Polonia (27,3%). La menor temporalidad de la comunidad europea se registra en los países del este, con Rumanía (1,4%), Lituania (2,5%) y Letonia (3,6%) a la cabeza.

10. Discriminación de las mujeres

Haciendo una comparativa de género sobre los datos anteriores, para lo cual únicamente se han utilizado los datos medios de la UE-28 y de HEH, se observa cómo las mujeres sufren discriminación en cuanto a precariedad (medido por las tasas de temporalidad y parcialidad) y desempleo (total, juvenil y de mayores de 55 años) se refiere.

Discriminación de género



Fuente: Eurostat, INE

Tal y como muestran los gráficos de precariedad, la tasa de temporalidad de las mujeres es superior a la de los hombres en 5,5 puntos porcentuales en HEH y en 6 décimas en la UE-28. La tasa de parcialidad es mucho mayor para las mujeres que para los hombres (3,5 veces superior en HEH y 3,6 veces en la UE-28).

Las tasas de paro de la población femenina son superiores a las de la masculina en todos los colectivos de edad en HEH, pero no así entre jóvenes y mayores de 55 años en la UE-28. En concreto, la tasa de paro de las mujeres es 2,9 puntos porcentuales mayor que la de los hombres en HEH y medio punto mayor en la UE-28.

En lo referente a paro juvenil, las mujeres sufren un 37,4% más de desempleo que los hombres en HEH pero 7 décimas menos en la UE-28; entre las personas mayores de 55 años, el desempleo es un 60,8% mayor para las mujeres en HEH que para los hombres, pero 8 décimas menor en la UE.



*

En 2016 se ha generado la mayor riqueza de la historia en Hego Euskal Herria

Debido al importante crecimiento económico de los últimos ejercicios, la riqueza oficial generada en términos monetarios -también llamado PIB- se ha incrementado de forma considerable desde 2013. En concreto, las estimaciones de 2016 indican que el PIB de Navarra ha crecido el 2,9% y el de la CAPV un 3,1%.

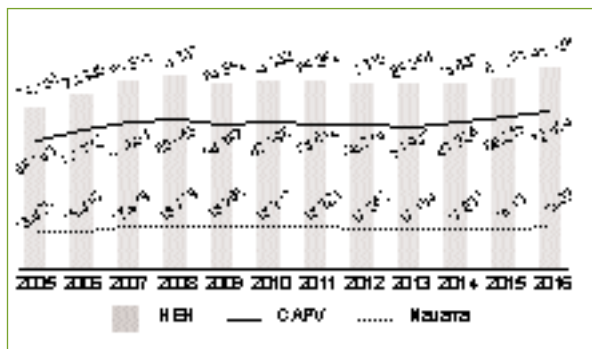
Esto ha hecho que el PIB total en precios corrientes (o actualizado en base a la evolución de los precios) alcance los 91.829 millones de euros en el conjunto de Hego Euskal Herria, de los que 72.504 millones corresponden a la CAPV y 19.325 millones a Navarra.

Haciendo el cálculo en base a la población, o PIB per cápita, la cifra de riqueza generada por cada habitante de HEH es de 32.700 euros en 2016 (33.400 euros en la CAPV y 30.300 euros en Navarra). Con respecto al PIB per cápita de 2008, la del último ejercicio ha crecido un 2,2% en el conjunto de HEH (y un 2,9% en la CAPV; sin embargo, en Navarra la población ha crecido más que el PIB, lo que hace que la riqueza media haya decrecido con respecto a 2008 en un 0,2%).

Esto quiere decir que en ambas comunidades se ha alcanzado el máximo histórico en cuanto a generación de riqueza se refiere, por encima del registrado en 2008, cuando comenzó la crisis subprime.

En concreto, el PIB de Hego Euskal Herria es un 3,9% superior al de aquel 2008 (un 3,1% mayor en Navarra y un 4,1% en la CAPV). Lo que, traducido a euros, supone una riqueza anual superior en 3.442 millones de euros en HEH: 2.856 millones más en la CAPV y 586 millones más en Navarra.

PIB a precios corrientes (millones de euros)



Fuente: INE, Eustat

No obstante, este récord en generación de riqueza no se ha trasladado a la ciudadanía, ya que el reparto actual de la riqueza es mucho más desigual que antes del comienzo de la crisis subprime. Los salarios han perdido poder adquisitivo, la parte del PIB destinada a rentas de trabajo es muy inferior, lo recaudado por el impuesto de sociedades es mucho menor, la pobreza continúa creciendo, etc.

La desigual evolución de la economía y no tan favorable de la situación laboral y social debería obligar a tomar medidas urgentes en los ámbitos fiscal, presupuestario, laboral, social y medioambiental que mejoren las condiciones de vida de toda la ciudadanía a la vez que se genera una alternativa socioeconómica que ponga la vida en el centro, basada en la justicia social, la igualdad y el respeto a la naturaleza.

