

Azterketak



Fiskaltasuna eta
pobrezia
EAEn. 2008

ELAko Azterketa Bulegoa



Non zer

SARRERA	3
A. ZERGA ARLOA EAEN	4
1. Hitzartutako zergen bilketa EAEn. 2008koa eta 2007koarekiko bilakaera ..	4
2. Hitzartutako zergen presio fiskala EAEn. 2008koa eta 1998koarekiko bila- kaera	7
B. EAEKO POBREZIAREN AZTERKETA ETA DIRU-SARRERAK BERMATZEKO POLITIKEN GAINEKO BALORAZIOA	11
0. Sarrera	11
1. Pobrezia EAE-n	11
2. Gizarteratzeko eta diru sarrerak bermatzeko legea.....	17
C. ONDORIOAK.....	22

Foru Aldundien 2008ko zerga bilketa aztertzen dugu txosten honetan, eta baita pobrezia-egoera ere. Fiskaltasunari buruz atera dezakegun ondorio garrantzitsuena, zera da, zerga bilketa nabarmen murriztu zela ekitaldi horretan, banaketa ere okertu zelarik. Presio fiskalak, 1998.etik mailarik baxuena pairatu zuen 2008an, hau da, hidrokarburoen gaineko zergak Hego Euskal Herrian biltezen hasi zirenetik mailarik baxuena.

Honen arrazoa ekonomi hazkunde motelagoa dela diote erakundeek, baina behin eta berriro errepikatzen diren zerga erreformek zerga bilketaren murrizketa dakarte. Adibide gisa, Sozietate Zergaren bilketa izan da 2008an gehien jaitsi dena, adosturiko tipoen jaitsieraren ondorioz.

Presio fiskalaren bilakaera hau, justu, behar denaren aurkakoa da ekonomiaren moteltze-egoera honetan, erakundeek ekonomiaren suspertzea bultzatu beharko bailukete, gizarte gastua gehituz; eta noski, horretarako diru sarrera nahiko eduki behar da.

Ekonomi hazkunde garaian, pobrezia ez dela murriztu ere ikusiko dugu txosten honetan, baita 2008an Eusko Legebiltzarrean onarturiko Gizarteratzeko eta Diru Sarrerak Bermatzeko Legeak ez dakarrela aurrerapausorik ere.

Pobrezia-egoeraren kontrako politika eraginkorrik eza nabarmen gertatu da honela, eta hau, zalantzarik gabe, Europako Batasunarekin alderatuz, Euskal Autonomi Erkidegoan dagoen zerga bilketa urriaren eta gastu sozial urriaren ondorio da.

Beste batzuetan ez bezala, txosten hau Euskal Autonomi Erkidegoko informazioarekin bakarrik burutu da, ez baitago Nafarroari dagokion informaziorik, edo oraindik ez baita hau publikatu.

Gure instituzioek aplikaturiko politiken izaerari buruzko, eta hauen ondorioei buruzko hausnarketara gonbidatu nahi du txosten honek, eta baita politika hauen sakoneko aldaketa aldarrikatu ere, gaur, inoiz baino beharrezkoagoa dena.

Mikel Noval
Julene Gabiola
Iñaki Zabaleta

A. ZERGA ARLOA EAEN

1. HITZARTUTAKO ZERGEN BILKETA EAEN. 2008KOA ETA 2007KOAREKIKO BILAKAERA.

Euskal Autonomia Erkidegoko (EAEko) Foru Aldundiek 12.834,2 milioi euro bildu dituzte zergen bidez 2008ko ekitaldian. Hortaz, 2007ko zerga-bilketan 937,9 milioi gehiago bildu zirenez, %6,8ko gutxipena egon da.

Hona hemen 2008ko zerga-bilketa, zergaz zerga:

- PFEZaren bitartez, 4.458,2 milioi euro (guztizkoaren %34,7) bildu dira.
- BEZaren bidez, 4.265,5 milioi euro (bildutako guztiaren %33,2).
- Sozietateen gaineko Zerga dela medio, 1.692,2 milioi euro (%13,2) jaso dira.
- Zerga Bereziek 1.373,7 milioi euroko diru-sarrerak (guztizkoaren %10,7) eragin dituzte.
- Bildutako gainontzekoa, hots, 1.044,6 milioi euro (bilketa osoaren %8,1), beste zergei, tasei eta zenbateko txikiagoko beste diru-sarrera batzuei dagokie.

PFEZa %4,5 handitu da aurreko urtealdikoarekiko. Gainerako zerga guztietan, kobrantza urritu egin da, alegia, 2007ko ekitaldian baino diru gutxiago bildu da beraien bitartez. Ildo horretan, Sozietateen gaineko Zergak izan du lermarik handiena (-%16,8), eta horren ostean, BEZak (-%11,8), Zerga Bereziek (-%1,5) eta beste zergek (-%15,8).

Zehatz esateko, Sozietateen gaineko Zergaren bidez, 341,9 milioi euro utzi dira bildu gabe, eta BEZa medio, 571,9 euro; hau da: 913,8 milioi euro geratu dira biltzeke, bi zergak batera harturik.

**Zerga pisutsuenen bilketa, zerga motaren arabera.
Egitura eta bilakaera. EAE, 2008-2007**

	2008		2007-2008
	Miloi €	%	Aldak. %
BEZ	4.265,5	33,2	-11,8
PFEZ OSOA	4.458,2	34,7	4,5
SOZIETATEEN Z.	1.692,2	13,2	-16,8
Z. BEREZIAK	1.373,7	10,7	-1,5
GAINERAKOAK	1.044,6	8,1	-15,8
GUZTIRA	12.834,2	100	-6,8

Iturria: Eusko Jaurlaritza

Zerga bakoitzak izan duen bilakaera ezberdinaren ondorioz, zerga-bilketaren egitura aldatu egin da, diru-sarrerak zuzeneko zergetatik ala zeharkako zergetatik datozen aztertzean. Hauxe izan zen 2008ko emaitza:

- Zeharkako zergen bidez, 6.119,3 milioi euro bildu dira, hau da, bilketa osoaren %47,7.
- Zuzeneko zergak 6.601,2 milioi euroko diru-sarrerak eragin dituzte, alegia, guztizkoaren %51,4.

Zuzeneko zergak %1,6 urritu dira 2008an zehar, eta zeharkakoak, %11,9. Zeharko zergen lerma handiago horren ondorioz, guztizko bilketaren gehiena zuzeneko zergen bidez sartzen da.

**Hitzartutako zergen bilketa, zerga motaren arabera.
Egitura eta bilakaera. EAE, 2008-2007**

	2008		2007-2008
	Miloi €	%	Aldak. %
ZEHARKAKO Z.	6.119,3	47,7	-11,9
ZUZENEKO Z.	6.601,2	51,4	-1,6
GAINERAKOAK	113,7	0,9	-4,0
ZERGA GUZTIAK	12.834,2	100	-6,8

Iturria: Eusko Jaurlaritza

2008an zuzeneko zergen bidez bildutakoa aztertzean, errenta motari erreparatzen badiogu, hauxe ageri da:

- Lanaren errentek (PFEZaren bidez zergapetuek) 4.322,2 milioi euroko diru-sarrerak eragin dituzte, hau da, zuzeneko zergen %65,5.

- Enpresarien, profesionalen eta kapitalaren errenten zerga-bilketa 2.288,9 milioi eurokoa izan da, alegia, zuzeneko zergen ondoriozko diru-sarreraren %34,7. Errenta mota hori honela zergapetzen da:
 - ♦ Sozietateen Zergaren bitartez, 1.692,2 milioi euro jaso dira, hots, zuzeneko zergen bidez bildutakoaren %25,6.
 - ♦ Enpresarien, profesionalen eta kapitalaren PFEZa dela medio, 596,7 milioi euro bildu dira, %9,0 alegia.

PFEZn, lan-errentak dira aurreko urtealdian baino diru-bilketa handiagoa eragin duten bakarrak (2007an baino %7 gehiago, hain zuzen ere). Enpresarien errentak %9,7 gutxitu dira 2007koetik, nahiz eta murrizte horren arrazoi bakarra Sozietateen Zergaren beharpena (%16,8koa) den. PFEZaren bidez zergapetutako enpresari-errentak %19,2 handitu dira.

**Zuzeneko zergen bilketa, zerga motaren arabera.
Egitura eta bilakaera. EAE, 2008-2007**

	2008		2007-2008
	Milioi €	%	Aldak. %
LANAREN PFEZ	4.322,2	65,5	7,0
- SOZIETATEEN Z.	1.692,2	25,6	-16,8
- ENPR., PROF., KAP. PFEZ	596,7	9,0	19,2
ENPR., PROF., KAP. ERRENTAK (*)	2.288,9	34,7	-9,7
GAINERAKOAK	-10,0	-0,2	-107,6
ZUZENEKO Z. GUZTIAK	6.601,2	100	-1,6

Iturria: Eusko Jaurlaritza

(*) Sozietateen gaineko Zerga + Enpresarien, profesionalen eta kapitalaren PFEZ

Ondorioak

Hitzartutako zergen bilketa %6,8 urritu da 2007koaren aldean.

Bilketaren urripen horren arrazoi bakarra enpresarien, profesionalen eta kapitalaren errentetan izan den gutxipena izan da, %9,7koa, hain zuzen.

Bestalde, bilketan hazi den alderdi bakarra lanaren errentak izan dira, %7,0ko gehikuntzaz, zehazki.

Zuzeneko zergak subjektuaren ahalmen ekonomikoaren arabera ordaintzen dira. Bilketari erreparaturik, Administrazio Publikoak kobratzen dituen 100 eurotik 65 lanaren errentetatik datoz, eta 34

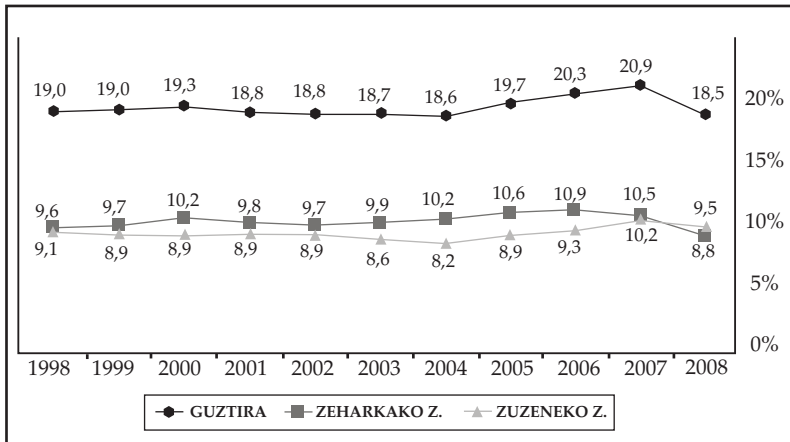
euro, berriz, enpresarien, profesionalen eta kapitalaren errentetatik. Garatzen ari den zerga-politikoaren eraginez, datuok ez datoz bat, inondik ere, aberastasunaren banaketari buruzkoekin, non sortutako diruaren %48 soldatakoen ordainsarrietara (lanaren errentetara) eta %42 enpresarien, profesionalen eta kapitalaren errentetara baitoaz.

2. HITZARTUTAKO ZERGEN PRESIO FISKALA EAEN. 2008KOA ETA 1998KOAREKIKO BILAKAERA.

2008an, hitzartutako zergen presio fiskala BPGd-aren %18,5ekoa izan da; hau da: ekonomian sortutako 100 eurotik 18,5 bideratu dira hitzartutako zergen bilketara. Zeharkako zergen presio fiskala BPGd-aren %8,8koa izan da, eta zuzeneko zergena, BPGd-aren %9,5ekoa.

Hitzartutako zergen presio fiskala azken urtealdietan zertxobait areagotu bada ere, 2008an 2,4 puntu jaitsi da, eta urteotako mailarik baxuenean geratu da. Izan ere, 1998an bertan ere (urte horretan hasi ziren kudeatzen zerga berezi guztiak), 0,5 puntu handiagoa zen eta.

**Hitzartutako zergen presio fiskala, guztira,
zuzenekoa eta zeharkakoa.
EAE, 1998-2008 (BPGd %)**

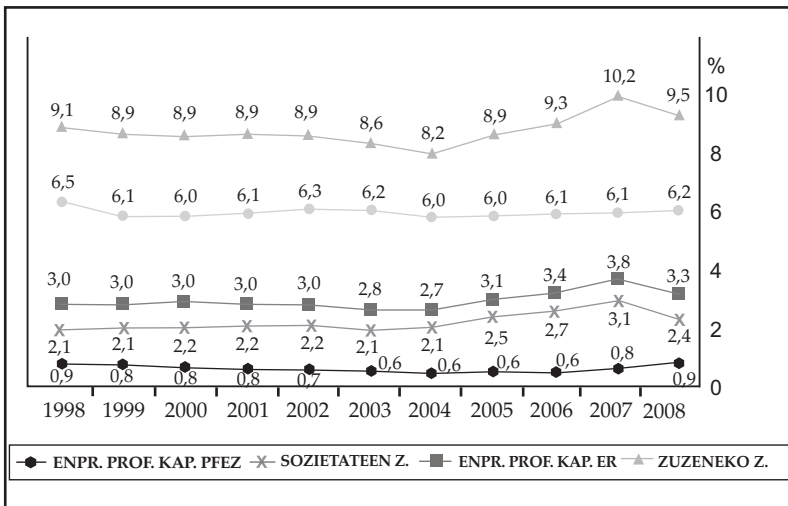


Iturriak: ELAren Azterketa Bulegoak Eusko Jaurlaritzaren eta Eustaten informazioan oinarriturik prestatua

Zuzeneko zergen presio fiskala honako hau izan da, errenta motari erreparaturik:

- 2008an, Lanaren PFEZarena BPGd-aren %6,2koa izan da, hots, aurreko urtean baino 0,1 puntu handiagoa eta 1998an baino 0,3 puntu txikiagoa.
- Enpresarien, profesionalen eta kapitalaren errenten presio fiskala, %3,3koa, 0,5 puntu urritu da aurreko urtealditik, 1998an baino 0,3 puntu handiagoa bada ere:
 - ♦ Sozietateen gaineko Zergarena BPGd-aren %2,4koa izan da, alegia, 2007an baino 0,7 puntu urriagoa eta 1998an baino 0,3 puntu handiagoa.
 - ♦ Enpresarien, profesionalen eta kapitalaren PFEZ BPGd-aren %0,9koa izan da, hau da, 2007an baino 0,1 puntu handiagoa eta 1998an bezalakoa.

**Hitzartutako zuzeneko zergen presio fiskala.
EAE, 1998-2008 (BPGd %)**



Iturriak: ELAren Azterketa Bulegoak Eusko Jaurlaritzaren eta Eustaten informazioan oinarriturik prestatua

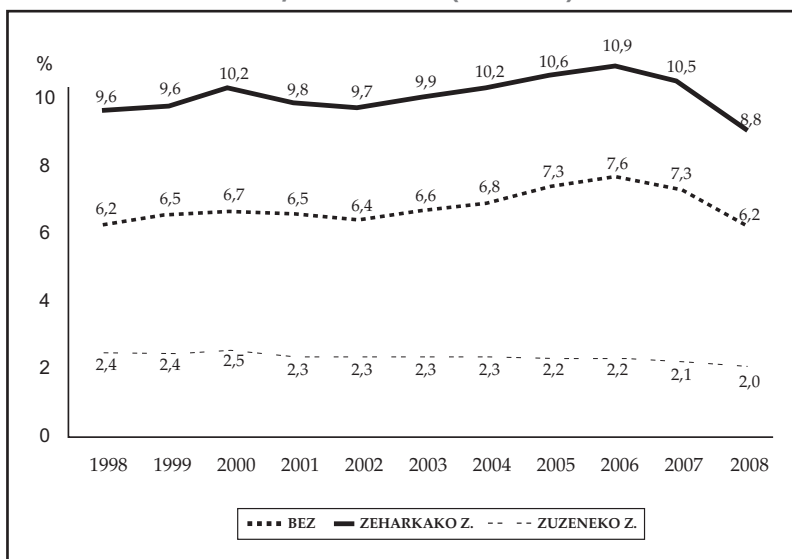
Zeharkako zergen presio fiskala honakoa izan da:

- BEZarena BPGd-aren %6,2koa izan da 2008an, 2007tik 1,1 puntu jaitsita.

- Zerga Berezieta, BPGd-aren %2,0koa, aurreko urtean baino 0,1 puntu txikiagoa izan da, bai eta 1998an baino 0,4 txikiagoa ere.

Hortaz, zeharkako zergen presio fiskala 1,7 puntu urritu da 2007az gero, eta 0,8 puntu 1998tik hona. BEZaren presio fiskala 1998an bezalakoxea da, %6,2koa zehazki, 2007tik 1,1 puntu jaitsita.

Hitzartutako zeharkako zergen presio fiskala. EAE, 1998-2008 (BPGd %)



Iturria: ELAren Azterketa Bulegoak Eusko Jaurlaritzaren eta Eustaten informazioan oinarriturik prestatua

Ondorioak

1.- 2008an, presio fiskala, 2,4 puntu gutxitu ostean, BPGd-aren %18,5ekoa izan da, hots, azken urteetako txikiena.

2.- 2008ko bilakaerak erakusten duenez, zuzeneko zergak pisu handiagoa hartzen ari dira zeharkakoen aldean. Hori, teorian, aurrerapausotzat hartu liteke, errentaren arabera zergapetzen den portzentajea handiagoa delako. Baina egitate hori ez da izan zergadun bakoitzaren egoera ekonomikoa aintzat hartzen duten zergapolitika aurrerakoien ondorio. Aitzitik, zeharkako zergen bilketa %11,9 eta Zuzeneko zergena %1,6 urritu direlako gertatu da hori (PFEZ handitu eta BEZa eta Sozietateen Zerga gutxitu direlarik).

Finean, hauxe da benetako emaitza: zerga-bilketaren banaketa okerragoa.

3.- Zehaztasun handiagoz begiraturik, harrigarria da 2008an BEZaren bilketa %11,8 gutxitu izana, etxeetako azken kontsumoa, termino errealean, 1,1 puntu hazi den arren (Eustaten datuen arabera). Bilakaera hori erabat bateraezina litzateke; izan ere, kontsumoa hazten den guztietan, BEZak ere hazi beharko luke (kontsumoa zergapetzen duelako). Horren harira, zerga horretan dagoen iruzur handia areagotu egin dela eta aipatutako emaitza horrexek eragin duela pentsatzea da zentzuzkoena.

4.- Sozietateen Zergaren bitartez bildu den zenbateko txikiagoa zerga horretan egindako beherapenaren ondorio da, abagune ekonomikoa aldatzearen ondorio barik. 2008an Sozietateen Zergaren bidez bildutako gehiena 2007ko urtealdiko likidazioari dagokio.

5.- Zerga-politika errotik aldatu behar da:

- Zerga-iruzurraren aurka borrokatu.
- Azken urteetan ezarritako zerga-erreformak alderantzitu.

6.- Ogasunek gizarte-ikuspuntutik bidegabea den eredua darabilte oraindik ere (Ondarearen gaineko Zerga kendu, Sozietateen gaineko Zerga berriz murriztu,...). Horrez gain, politika hori abagune ekonomiko honetan behar dugunaren guztiz kontrakoa da, une honetan sektore publikoaren eginbeharra gizarte-gastua handitzea delarik, horretarako baliabideak behar dituelako.

B. EAEKO POBREZIAREN AZTERKETA ETA DIRU-SARRERAK BERMATZEKO POLITIKEN GAINEKO BALORAZIOA

0. SARRERA

Sistema kapitalistaren parametroen menpe aplikatutako politiken abiapuntua pertsona bakoitzak bere etorkizunaren arduraduna izan behar duelako hipotesia da. Hipotesi horrek elkartasunarekin eta taldekotasunarekin loturiko ideiei zilegitasuna kentzea du xede. Asmo horrekin bat jotatzen denez, ez da harritzekoa gizartean dauden pobrezia-egoerak ezkutatzen saiatzea.

Dokumentu honetan, Euskal Autonomia Erkidegoan (EAEan) dagoen pobrezia aztertuko dugu, Nafarroari buruz ez baitago datu parekagarriarik. Horrez gain, Eusko Jaurlaritzak onartu berri duen “Gizarteratzeko eta Diru Sarrerak Bermatzeko Legea” ere jorratuko dugu.

1993tik aurrera, aberastasunak hazkunde bizia izan du, baina beraren banaketa gero eta desorekatuagoa izan da. Modu horretan, geroago ikusiko dugunez dugunez, pobrezia murrizterik ere ez da lortu. Egoera horrek are gaurkotasun handiagoa du orain, ekonomiaren egoerak okerrera egin, eta langabeziaren hazkundera agerikoa delarik, alderdi horrek, zalantza barik, pobrezia larriagotu egingo duelako. Beraz, pobrezia-aren kontra eta gizarteratzearen alde borrokatzeko politika eraginkorrak are premiazkoagoak izango dira aurrerantzean.

1. POBREZIA EAE-N

a) *PGDIari buruzko alde zurreko oharrak*

Pobreziari eta gizarteko desberdintasunei buruzko inkestaren (PGDI) metodoa

Pobrezia kontzeptu erlatiboa da, bera neurtzeko modu ugari daude eta. Horregatik, aukeratzen den metodoaren arabera, emaitza ezberdina lortzen da. Europan, Eurostat-en metodo berria da ofizialtzat hartzen den bakarra.

Azken urteotan, pobrezia aztertzeko irizpideak aldatu egin dira. Eusko Jaurlaritzako Justizia, Lan eta Gizarte Segurantzza Sailak argitaratu berri duen "Pobreziari eta Gizarteko Desorekei buruzko Inkestak" (PGDI) pobreziarekin zerikusia duten aldagai ugarienginguruko informazio zehatza ematen digu. Halaber, pobreziaren bilakaera aztertzeko aukera ere ematen du, lau urterik behin egiten baita.

PGDIaren aurkako kritika

Pobreziari eta Gizarteko Desorekei buruzko Inkesta eta horren moduko azterlanak eta analisiak behar-beharrezkoak dira gizartearen parametroak ezagutzeko. PGDI deritzonak oso datu garrantzitsuak ematen ditu, generoa, lanbide-egoera eta beste hainbat aldagai aintzat hartuz aztertzen baitu pobrezia. Horrela, errealitate hori hobeto ezagutu ahal dugun aldetik, ELAk hasieratik iritsi dio onuragarri Inkestari.

Hala ere, pobreziaren azken 25 urteetako bilakaera aztertzen duen oraingo edizioan, Inkestaren ohiko taxua bertan behera utzi da, eta, informazio garrantzitsua korapilaturik agertzen delarik, askoz zailagoa da aztertzen. Objektibotasuna (edozein inkestaren berezitasuna izan beharko lukeen hori) galdu egin da, datuak ez baitira argi eta zehatz aurkezten.

Baina aipamen gaitzesgarri hori ez da objektibotasunaren inguruan egin behar den bakarra, datuak alderdikieriaz ematen direla gehitu behar da eta. Izan ere, datu positiboak direnean, azpimarratu egiten dira, eta behin eta berriz errepikatu, baina datu negatiboak oharkabean geratzeko moduan aurkezten dira.

b) *Mantentze-pobrezia EAEn*

Epe laburrera oinarritzko premiak ?bereziki janarian, etxebizitzan, arropan eta oinetakoetan egin beharreko gastuekin loturikoak? asetzeko besteko baliabide ekonomikorik ez izatea adierazten du mantentze pobrezia kontzeptuak.

PGDIaren arabera, EAEn, 2008ko ikuspegitik, pobrezia-tasa biztanleriaren %4,1ekoa da, hots, 88.643 lagun daude egoera horretan. Familia, edo bizikidetz-unitateak, zenbatuta, horien %4,6 (36.955) jotzen ditu pobrezia. Hortaz, argi dago biztanle askotxok arazo larriak dituztela.

Horrelako pobrezia-mailak egotea kezagarria da, jakina, baina pobrezia bilakaera ez da lasaigarriagoa. Inkesta 4 urterik behin egiten da, eta pobrezia-tasak bere horretan mantendu direla erakusten digu:

- 1996an EAeko biztanleriaren %4,0 bizi zen pobrezian; 2008an, berriz, portzentajea %4,1ekoa izan da, goian aipatu dugunez.
- 1996an, etxe pobreen portzentajea %4,6koa zen, 2008ko bera, alegia.

Ikusten denez, ekonomiaren hazkunde bizi eta iraunkorreko 12 urteotan, urritu ere ez da egin pobrezia. Horrek zuzeneko lotura du desorekek aldi horretan izan duten gehikuntzarekin. Oso deigarria da hori guztia enplegua areagotu den urteetan gertatu izana. Hau da, aberastasun handiagoa egon arren, pobrezia ez da urritu: horixe da porrot egin duen eredu ekonomikoaren emaitza.

**Pobrezia-tasaren bilakaera (Biztanle %).
EAE, 1996-2008**

1996	4,0
2000	3,6
2004	3,5
2008	4,1

Iturria: PGDI

Datu horietatik ondorioztatzen denez, besteak beste, biztanleriaren %3,5ek janaria lortzeko arazo larriak ditu, eta %2,1ek oso arazo larriak. Beraz, EAeko 120.000 lagun inguruk dituzte janaria lortzeko arazo larriak edo oso larriak.

**Pobrezia-egoeran eta arazoekin dauden biztanleak
(Biztanle % eta kopurua). EAE, 2008.**

Pobrezia-tasa	Jotako biztanleak	
		%4,1
- Janaria lortzeko arazo larriak	%3,5	120.000
- Janaria lortzeko oso arazo larriak	%2,1	

Iturria: PGDI

c) Ongizate gabezia

Epe laburrera begira, gizarte jakin batean espero diren gutxienezko ongizate- eta erosotasun-mailei eusteko beharrezkotzat hartzen diren ohiko gastuei aurre egiteko behar beste diru-baliabiderik ez duten pertsonak, familiek edo bizikidetzak-unitateek bizi duten egoerari esaten zaio ongizate-gabezia.

Ongizate-gabezia nozitzen duten biztanleak %14,6 dira (314.000 lagun), hau da, etxeen %17,8 (141.605).

Ongizate-gabeziaren tasak bilakaera positiboa izan du, 1996tik aurrera ia erdira murriztu da eta (%28,3tik %14,6ra). Dena den, gaur egun sei biztanletik batek egoera hori nozitzea kezagarria da, oraindik ere.

**Ongizate-gabeziaren tasaren bilakaera
(Biztanle %). EAE, 1996-2008**

1996	28,3
2000	20,9
2004	19,8
2008	14,6

Iturria: PGDI

d) Pobreziaren astindurik latzena nozitzen duten kolektiboak

Pobreziak areago jotzen du emakumea

Pobrezia generoko ikuspuntutik aztertuz gero, bereziki nabarmendu behar da etxeke burua emakumezkoa den etxeen %8,2 bizi dela pobrezian (etxeke burua gizonezkoa den etxeen %3,3aren eta %4,1 orokorraren aldean).

Biztanle gazteenak kaltetuenak

Adinari dagokionez, 35 urtetik beherako biztanleek jasaten dute pobrezia-aren zama handiena: adin horretatik beherako pertsonen ardurapean eta pobrezia egoeran dauden etxeak %10,6 dira.

Familia motak

Azpimarratu behar da pobrezia mota guztietako familiak eta etxeak astintzen dituela, baina guraso bakarreko familietatik %11,9 dira pobrezian bizi direnak.

Jatorriak badu garrantzia

Sortzez estatukoak diren biztanleen artean pobrezia duen eragina eta beste estatu batzuetatik etorritakoengan duena oso-oso ezberdina da. Estatuko bertako biztanleriaren pobrezia-indizea %2,9koa den bitartean, atzeritar deritzen biztanleena %26,2koa da.

Langabezia eta lan LAN ezegonkorra, pobrezia-aren atal

Jarduerari erreparatuta, lanean dabilen biztanleriaren pobrezia-tasa %2,5ekoa da. Datu horrek erakusten digunez, langile-kolektibo handi batek nozitzen du pobrezia.

Aldi baterako lan-kontratua, kontratu mugagabea edo kontraturik gabeko lana duten kontuan harturik ageri denez, lan-baldintzak zenbat eta kolokakoagoak izan, orduan eta latzagoak dira pobrezia-indizeak.

Besteren kontura eta kontraturik gabe diharduten langileen ardurapeko etxeen %13,2 daude pobrezian murgildurik; alegia, egoera horretan dauden etxeen portzentajea batez bestekoa baino 9,1 puntu gorago dago.

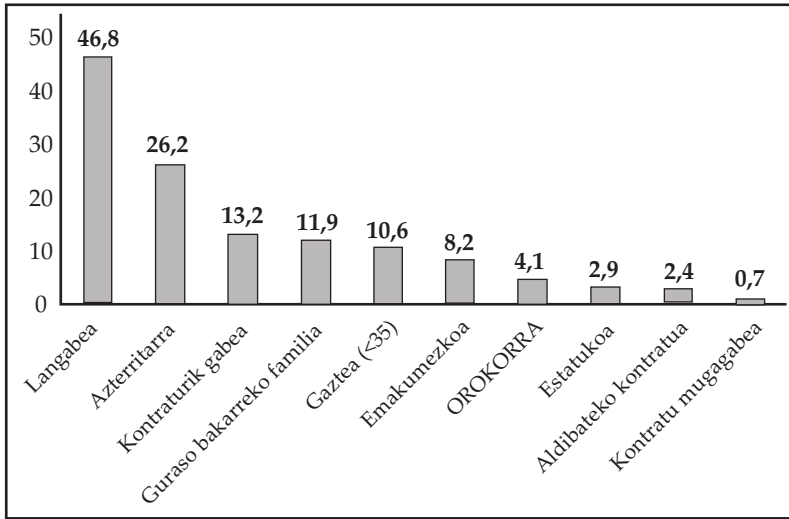
Egoera onena kontratu mugagabea duten langileen ardurapeko etxeetan ageri da, horietako pobrezia-indizea %0,7koa delarik. Etxeko burua aldi baterako kontratuarekin diharduen langilea den kasuetan, berriz, pobrezia-aren eragina pisutsuagoa da: %2,4koa, hain zuzen ere.

Azkenik, etxeko burua langabetua den etxeetan, %46,8ko pobrezia-tasa ageri da. Egoeraren larritasuna are handiagoa da, 2004ko PGDItik (tasa %35,1ekoa zenetik) aurrera bilakaerak erakusten duen goranzko joera kontuan hartzen badugu.

Egoerak behar guztiak asetzeko moduko kalitateko lan-sistema eratzeko premia uzten du agerian. Ez da kasualitatea pobrezia txikiena lan-egoera egonkor eta sendoena dutenen artean egotea.

Era berean, langabezia-egoerak babesteko sistema publikoa ere kolokan dago, langabeen ia erdiak pobrezia-egoeran daudela ikusirik.

Kolektibo bakoitzeko kideen ardurapeko etheen pobrezia-tasak (Pobrezia %). EAE, 2008



Iturria: PGDI

e) Ezkutuko pobrezia

Pobrezian bizi ez arren, bere kasa biziko balitz pobrezia nozituko lukeen pertsonaren egoerari deritzo ezkutuko pobrezia, eta PGDIak hori ere aztertzea ahalbidetzen du.

Gazteei dagokienez, gurasoen etxea uzteko adinaren atzerapena eta jaiotza-kontrola pobrezia neurtzeko bitarteko dira.

Ezkutuko pobrezia kontzeptuak agertarazten duenez, biztanleriaren %29,7 pobrea litzateke, bere kasa eta bakarrik bizitzea erabaziz gero. Esparru honetan ere, alde nabariak ageri dira:

- Pobrezia-arriskuak gizonezkoen %0,7 jotzen du; emakumezkoen artean, aldiz, portzentajea %47,1ekoa da.
- Europar Batasunetik kanpotik etorritako biztanleriaren %55 dago pobrezia-arriskuan.
- Pobrezia-arriskuak langabeen %83,9 eta lanean dabilen baina lan egonkorrik ez duen biztanleriaren %32,9 jotzen ditu,

pobrezia-arriskuan dauden %29,7ko portzentaje orokorren aldean.

Bestalde, PGDIak erakusten duenaren arabera, 126.199 lagunek bizi nahi dute euren kabuz aparteko etxe batean, baina horietatik 107.300ek (%85ek) ezin dute egin, diru-baliabiderik eza dela eta. Kolektibo horren portzentajea gero eta handiagoa da 18 eta 44 urte bitarteko pertsonen artean, eta 2008an %34,4koa izan da.

2. GIZARTERATZEKO ETA DIRU SARRERAK BERMATZEKO LEGEA

a) Sarrera

2008ko abenduaren 23an, Eusko Jaurlaritzak Gizarteratzeko eta Diru Sarrerak Bermatzeko Legea onartu zuen. Lege horrek indarrrik gabe utzi zituen Gizarte Bazterketaren aurkako Legea eta Gizarte Eskubideen Agiriaren Legea, azken legeak aurrekoek xedatzen zituzten gai berberak arautzen ditu eta. Diru Sarrerak Bermatzeko Legeak, zenbait berritasun ez ezik, hainbat aldaketa ere badakartza, aurreko legeriari buruz.

Alderdi berri garrantzitsuena sortutako bi prestazio berriak dira: etxebizitzako gastuetarako prestazio osagarria eta laneko diru-sarrerak osatzeko errenta, hain zuzen, Lege hau onartu arte indarrean zeuden oinarritzko errentari eta gizarte-larrialdietarako laguntzei gehitzen zaizkienak (diru-sarrerak osatzeko errenta diru-sarrerak bermatzeko errentaren atal izango da, oinarritzko errentarekin batera).

Diru-sarrerak bermatzeko errenta	Oinarritzko errenta
	Laneko diru-sarrerak osatzeko errenta
Etxebizitzako gastuetarako prestazio osagarria	
Gizarte-larrialdietarako laguntzak	

b) Legearen prestazio ekonomikoak

Legearen ondorioak aztertzeari ekin aurretik, bertan aurreikusitako prestazioei buruzko azalpen laburra egingo dugu:

Diru-sarrerak bermatzeko errenta

Diru-sarrerak bermatzeko errenta Legearen adierazpen berria da, eta berriro taxutzen du lehendik zegoen oinarrizko errenta. Diru-sarrerak bermatzeko errenta honako atal hauetan dago banaturik:

Oinarrizko errenta (OE)

Lan-errentarik ez eta oinarrizko errenta baino diru-sarrera txikiagoak dituztenentzako prestazio-ekonomikoa da.

Legeak ebazten duenez, oinarrizko errentaren zenbatekoak (Lanbidearteko Gutxienezko Soldataren -2009an 624 €-koa- portzentaje gisa) honako hauek izango dira:

Oinarrizko errentaren zenbatekoak (LGS %). EAE.

	Arrunta	Pentsioduna	Guraso bakarra
1 lagun	88	100	Zehazteke dagoen diru-laguntza osagarria
2 lagun	113	125	
≥ 3 lagun	125	135	

Iturria: Gizarteratzeko eta Diru Sarrerak Bermatzeko Legea

Hortaz, lagun bakarreko bizikidetzak unitateek LGSaren %88 kobratuko dute; 2 laguneko bizikidetzak unitateek, %113, eta 3 lagun edo gehiagokoek, zenbat diren kontuan hartu gabe, LGSaren %125.

Pentsiodunen bizikidetzak unitateei dagokienez, oinarrizko errenta LGSaren %100ekoa izango da, lagun bakarra izanez gero; %125ekoa, 2 lagun badira, eta %135ekoa, 3 lagun edo gehiago diren kasuetan.

Bestalde, guraso bakarreko bizikidetzak unitateentzat diru-laguntza osagarri bat ezarri da, oraindik arau bidez zehaztu behar bada ere.

Diru-sarrerak osatzeko errenta

Lan-errentak dituztenen bizikidetzak unitateen diru-sarrerak osatzeko prestazio ekonomikoa da. Zenbatekoak oinarrizko errentarako zehaztutako berberak dira; beraz, izena aldatu baino ez da egin.

Etxebizitzako gastuetarako prestazio osagarria (EGPO)

Diru-sarrerak bermatzeko errenta jasotzen duten pertsonen etxebizitzaren alokairuak eragiten dizkien gastuak estaltzeko diru-prestazioa da. Prestazio horren zenbatekoa zehaztu barik dago oraindino, eta arau bidez xedatuko da.

Lege honen aurretik, Gizarte Larrialdietarako Laguntza gehienak alokairu-gastuak estaltzeko erabiltzen ziren. Prestazio berri horren xedea GLLak alokairu-gastuetatik askatzea eta taxutu zirenean estali behar zituzten gainerako gastu zehaztutara bideratzea da. Irizpide hori, eta EGPOa eskubide subjektibotzat hartzea, aurreko legeriarekiko aurrerapausotzat har daitezke, oraingoz behintzat.

Gizarte larrialdietarako laguntzak (GLL)

Gizarte-bazterketako egoerei aurrea hartu, sahiestu edo arintzeari begira egin beharreko gastu zehatzak estaltzeko adina baliabide ez dutenei aldizkakotasunik gabe emateko prestazioak dira. Horien zenbatekoa ere arau bidez zehaztuko da. Edonola ere, GLLak ez dira oraindik eskubide subjektibo.

Prestazioen arteko aberastasunak

Batera ezina izango da honako prestazio hauek aldi berean jasotzea:

- Oinarrizko errenta, laneko diru-sarrerak osatzeko errentarekin.
- Etxebizitzako gastuetarako prestazio osagarria, etxebizitzako gastuetarako GLLekin.
- Oinarrizko errenta eta laneko diru-sarrerak osatzeko errenta, alokairua ordaintzeko GLLekin.

c) ELAren balorazioa

Eusko Legebiltzarrak onartutako legeak hobetu egin ditu aurreproiektuen eta proiektuaren edukiak, batez ere testu horietan aurreko legekoak baino okerragoak ziren zenbait alderdiri dagokienez. Hala eta guztiz ere, zalantza eta atzerapauso batzuk ere eragiten ditu aurreko legeri buruz, ondoren aztertuko dugunez:

Oinarrizko errenta

Legearen onarpenak ez du batere handitu oinarrizko errentaren zenbatekoa, pobreziaren atariaren azpitik egon arren. Halaber, oinarrizko errenta jasotzeko adina ez da gutxitu, eta 23 urteetan finanturik jarraitzen du.

Honelako prestazioak jasotzen dituztenak ustezko iruzurgileekin parekatzeko joera nabarmenagoa da oraingo legean. Izan ere, OE jasotzen dutenei egingo zaizkien ikuskapen eta kontrolen kopurua handitu egin da: aurreko legeriak aldizkako ikuskapenak xedatzen zituen, eta gutxienez bat urtean; lege berriak, aldiz, hauxe dio:

- a) Administrazio publikoek ikuskapen bat egingo dute urtero, eurek egoki deritzenez gain.
- b) Udalek ere egingo dute ikuskapen bat urtero, eurek egoki deritzenez gain.
- c) Eusko Jaurlaritzak egoki deritzen beste ikuskapen egingo ditu.

Bitxia suertatzen da hainbeste ikuskapen xedatzea, ustez, bazterketaren kontra borrokatzeko helburua duten prestazio horietarako, zerga-ikuskapenetan egiten den ahalegin hutsala ikusita (urtero, soldatakoak ez diren errenten %1,2 besterik ez da ikuskatzen).

Ildo beretik, honako baldintza berri hauek erantsi dira, prestaziook kobratu ahal izateko:

- Bizileku frogagarria edukitzea (lehendik ezarrita dagoen erroldatzea ez ezik).
- Ohiko etxebizitzaz beste ondasun higiezinik ez edukitzea (eta etxebizitzaren balioa ezohikoa ez izatea, baina alderdi hori arau bidez finkatu behar da).
- Gizarteratzeko hitzarmenari atxikirik egotea.

Gehitutako baldintza horiek ?batez ere ohiko etxebizitzaz beste ezain ondasun higiezinik ez edukitzekoak? murriztu egin dezakete oinarrizko errenta jasotzeko eskubidea dutenen kopurua, orain arte OEa jasotzeko eskubidea zuten batzuek, agian, ez baitute Lege berriarekin eskubide hori izango. Ez dakigu nolako eragina izango duen baldintza berri horrek, arauturik egon arte, baina oraingo testuak prestazioaren galera eragin diezaieke, adibidez, jarauntsitako etxebizitza, garaje edo trasteleku batean partaidetza dutenei.

Oinarrizko errentak, laneko diru-sarrerak osatzeko errentak bezala, 2 urteko iraupena izango du, eta epe hori iraganda, berritu ahal izango da. Aurreko legerian, ordea, oinarrizko errenta jasotzeko eskubideak bera sorrarazi zuten arrazoiek bere horretan jarraitu bitartean irauten zuen. Erantsitako baldintza horren eraginez, OEa jasotzen duten bizikidetzak-unitateek eskaera berria egin beharko dute prestazioak iraun baino lehen; horrek, burokratizazioa areagotu ez ezik, eskaerari ez erreparatzeko eta, azkenean, OEa ez kobratzeko arriskua ere badakar.

Laneko diru-sarrerak osatzeko errenta

Praktikan, errenta horrek ez du eragin handirik izango, LGSaren %88tik (549 eurotik) beherako lan-errentak dituztenek kobratuko

dute eta. Prestazio hau, finean, lan-errentak dituztenei ematen zaien oinarritzko errenta bera da, baina izena aldatuta.

Oinarritzko errentarako eskubidea izateko bete behar diren baldintzez gainera, laneko diru-sarrerak osatzeko errenta kobratu ahal izateko, lanean ezin izango da lanaldi murrizturik edo antzeko egoerarik izan. Baldintza horrek ere askotxo murrizten du prestazioa kobratzeko aukera.

Etxebizitza gastuetarako prestazio osagarria

Prestazio horren zenbatekoa oraindik zehaztu gabe dagoen arren, benetako premia-egoera dagoela egiaztatu ondoren emango da; irizpide subjektibo eta zehaztugabe horrek baldintzatuko du prestazioa ematen den ala ez. Legeak ez du ematen EGPOa zertan dartzan jakiteko aukerarik, arau bidez xedatuko da eta. Ildo horretan, Etxebizitzako Gastuetarako Prestazio Osagarria arautzeko dekretuaren lehenengo zirriborro teknikoak, 2009ko urtarrilako datakoak, ez du zehazten EGPOaren zenbatekoa, eta prestaziorako eskubidea onartu ondoren egingo diren berrikuspenen kopuruaz beste azalpen garrantzitsurik ere ez du ematen.

EGPOa sortzeko, GLLetara bideratzen ari ziren fondoetatik trasbasea egitea planteatzen da; ez dakigu, ordea, guztizko diru-zuzkidura aurreko legeriak ezarritakoa baino handiagoa, berdina ala txikiagoa izango den.

Gizarte-larrialdietarako laguntzak

GLLetarako eskubide subjektiboak aintzatetsi gabe jarraitzen du; hori dela eta, aurrerantzean ere, laguntza horiek aurrekontu-zuzkiduraren menpe egongo dira.

Horrez gain, bizikidetzaren unitate bakoitzak ondoko ondoko aldietan zehar GLL gisa jaso ahal izango duen gehieneko zenbatekoa arau bidez zehaztuko dela xedatu da; beraz, Lege berriak murrizketa dakar aurreko legeriarekiko, manu horretan ez baitzen ondoko ondoko aldietarako gehieneko zenbatekorik finkatzen.

GLLen kasuan ere, eskuratu ahal izateko baldintzak ugaritu egin dira, aurreko legean jasotakoez gain, bizileku frogagarria izan beharra eta Etxebiden izena ematekoa erantsi baitira.

C. ONDORIOAK

Dokumentu honetan, alde batetik, PGDIari buruzko informazioa aztertu dugu, eta bestetik, Gizarteratzeko eta Diru Sarrerak Bermatzeko EAeko Legea.

PGDItik ondorioztatzen denez, 2008an, EAeko biztanleriaren %4,1 bizi zen mantentze pobrezia egoeran. Gainera, datuek baieztatzen duten bezala, ekonomiak 2008ra arte izan dituen 12 hazkunde-urteek ez dute pobrezia urritzeko balio izan.

Pobreziak gizarteko kolektibo bakoitzean duen eraginari erreparatzean, agerian geratzen da pobrezia zama handiena kolektiborik behartsuenek jasaten dutela, hau da, emakumeen, gazteen, guraso bakarreko familien eta estatutik kanpotik etorritako kolektiboek, besteak beste. Era berean, pobrezia orokorrean baino pisutsuagoa da etxeko burua langabezia duten etxeetan. Bestalde, oso deigarria da lanean dabilzan pertsonen osaturiko kolektibo handi bat pobrezia-egoeran bizitzea. Zehazki, lanean dabilen biztanleriaren %2,5 dago pobrezian, enpleguaren ezegonkortasun-maila itzelaren zioz.

PGDIak, halaber, ezkutuko pobrezia buruzko informazio interesgarria ere eskaintzen du; izan ere, datuen arabera, bere kasa eta bakarrik bizitzea erabakiz gero, biztanleen % 29,7 egongo zen pobrezian. Zalantza barik, datu horrek erabat baldintzatzen ditu pertsona horiek guztiek bizimodu duina izateari begira hartu ditzaketen erabakiak.

Beste hari bati helduz, Gizarteratzeko eta Diru Sarrerak Bermatzeko Lege berria, funtsean, aurreko legearen berdina denez gero, galdu egin da aurrera egiteko aukera bat. Egitate horrek garrantzi berezia du une honetan, orain artean ekonomiak izan duen hazkunde biziak ere pobrezia urriarazi ez duela gogoan harturik, eta kezkatzeko arrazoi ere bada, gure iritziz, abagune ekonomiko berriaren aurrean.

Bi prestazio berriak, hau da, laneko diru-sarrerak osatzeko errenta eta EGPO deritzona aurrerapauso dira, oraingoz, behintzat. Dena den, horietako lehengoaren helmena mugatua da, eta bigarrenarena, arauzko garapenaren arabera izango da. Prestazio berri horien eransketak azken aurrekontuan izango duen eraginaren berri ere ez dago.

Prestazioak emateko ezarritako bateraezintasunen eta goian aztertu ditugun baldintza gehigarrien eraginez, jasoko diren dirukopuruak, edo prestazioen helmena, aurreko legeriakoak baino txikiagoak izan litezke.

Prestazio berrien sorreraren inguruko propagandaz gaindi, gerta liteke Lege berriak aurrerapausorik ez ekartzea, bai eta, agian, bazterketa-egoeran dauden kolektiboek jasotzen dituzten prestazioak txarragoak ere. Modu horretan, gizarte-bazterketaren kontrako politikak atzera egin lezake, nahiz eta, txostenaren lehenengo zatian egiaztatu duenez, politika hori, berez, batere eraginkorra ez izan, pobrezia eta gizarte-bazterketa desagerrarazteari begira.

