

# *Egoeraren Azterketa*

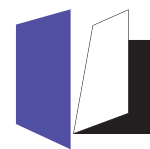


*Egoera sozial eta ekonomikoaren azterketa*

- ✓ Lan erreforma gorabehera, behin-behinekotasuna gora
- ✓ Kontratuen %90,2a aldi-baterakoa izan da
- ✓ Langabezia ez da murriztu
- ✓ Ekonomiak haziz jarraitzen du
- ✓ Interes tipoen igoera maileguetan

# Hego Euskal Herriko (\*) lan eta ekonomi egoeraren adierazleak

ADIERAZLEA	NEURRIA	AZKEN DATUA	2006	12 HILE LEHEN.	2005 BUK.
<b>ENPLEGUA ETA LANGABEZIA (16-65 URTE BITARTEKO BIZTANLERIA)</b>					
JARDUERA TASA	%	06 IV	74	73,2	73,2
" 15-EBn	%	06 II	71,5	70,9	-
LANEAN DAGOEN BIZTANLERIA	KOPURUA	06 IV	1.273.574	1.256.445	1.256.445
SOLDATAPEKO BIZTANLERIA	KOPURUA	06 IV	1.023.200	1.019.200	1.019.200
ALDI BATERAKO TASA	%	06 IV	29,2	28	28
" 15-EBn	%	06 II	14,6	14	-
BIZTANLERIA LANGABETUA	KOPURUA	06 IV	84.900	84.900	84.900
LANGABEZI TASA	%	06 IV	6,2	6,3	6,3
" 15-EBn	%	06 II	7,8	8,3	-
GAZTEEN LANGABEZI-TASA	%	06 IV	19,1	17,6	17,6
" 15-EBn	%	06 II	15,9	16,7	-
EMAKUMEEN LANGABEZI-TASA	%	06 IV	8,8	7,9	7,9
" 15-EBn	%	06 II	8,5	9	-
SINATURIKO KONTRATUAK	KOPURUA	06 URT-ABE	1.094.469	1.036.103	1.036.103
MUGAGABEKO KONTRATUAK	KOPURUA	06 URT-ABE	107.139	76.776	76.776
<b>ENPLEGU ERREGULAZIOA</b>					
ONARTURIKO FITXAK	KOPURUA	06 URT-AZA	363	430	526
ERAGINDAKO LANGILEAK	KOPURUA	06 URT-AZA	6.156	8.440	10.165
<b>LAN ISTRIPUAK</b>					
BAJADUN LANGILEAK	KOPURUA	06 URT-ABE	65.496	66.759	66.759
HILDAKOAK ETA LARRIAK	KOPURUA	06 URT-ABE	618	769	769
<b>ESKAINNTZA ETA ESKARIA</b>					
INDUSTRI PRODUKZIOA EAEn	% ALD.	06 URT-ABE	4,1	4	4
INDUSTRI JARDUERA NAFARROAn	% ALD.	06 URT-ABU	3,5	-	-0,1
BPGa EAEn	% ALD.	06 IV	4,1	4,3	4,3
BPGa NAFARROAn	% ALD.	06 IV	4,1	3,4	3,4
BPGa ESPAINIAR ESTATUAN	% ALD.	06 IV	4,2	3,3	3,3
BPGa 15-EBn	% ALD.	06 IV	3,2	1,9	1,9
<b>PREZIOAK</b>					
URTEARTEKO KPIa ESPAINIAR ESTATUAN	%	06 ABE	2,7	3,7	3,7
" 15-EBn	%	06 ABE	2,1	2,2	2,1
* Adierazleak Hego Euskal Herriari dagozkio. Bestelako kasuan lurraldea zehaztuko da.					
Iturriak: Eustat, Instituto de Estadística de Navarra, Eurostat, OCDE, Ministerio de Trabajo y Asuntos Sociales, Osalan, INSL, INEM, EIN.					
2007/3/1 eguneraturiko informazioarekin			105. zbk. <b>Egoeraren Azterketa</b> 2007ko Martxoa		



# Aurkibidea

<b>SARRERA</b> .....	<b>3</b>
<b>GIZARTE ETA EKONOMIA</b>	
<b>EGOERAREN AZTERKETA</b> .....	<b>4</b>
1. Lanean dabilzan 10 lagunetik 6k zerbitzuen sektorean dihardute ...	4
2. Behin-behinekotasunak gorantz jarraitzen du .....	5
3. Lan-erreformak ez du behin-behinekotasuna murrizteko balio izan .....	6
4. 2006an langabezia ez da urritu ....	6
5. Lan-erreforma gorabehera, kontratuen %90,2 aldi baterakoak dira, oraindik ere .....	6
6. Enplegu-erregulazioa .....	7
7. Lan-istripuak .....	8
8. Ekonomiak hazten jarraitzen du ..	8
9. Prezioek goraka segitzen dute ....	9
<b>PUNTAKO GAIA</b> .....	<b>10</b>
50 urterako hipotekak etorkizuna hipotekatzen dute .....	10

## ERABILITAKO SIGLAK

HEH	Hego Euskal Herria
EAE	Euskal Autonomi Erkidegoa
EB	Europako Batasuna
ELGE	Ekonomi, Lankidetzeta eta Garapenerako Erakundea
BPG	Barne Produktu Gordina
KPI	Kontsumorako Prezioen Indizea
BJA	Biztanleria Jardueraren Arabera
BAI	Biztanleria Aktiboaren Inkesta
PII	Produktzio Industrialaren indizea
JII	Jarduera Industrialaren Indizea
Eustat	Euskal Estatistika Institutua
EIN	Estatistika Institutu Nazionala

# EGOERAREN

A Z T E R K E T A

## Sarrera

Egoeraren Azterketa honetan, 2006an gertatutakoari buruzko datu esanguratsuenak landuko ditugu, batez ere Hego Euskal Herriko enpleguari buruzkoak. Arreta berezia egingo diogu behin-behinekotasunari, eta ikusiko dugu CCOOK, UGTk eta CEOEk hitzartutako lan-erreformak ez duela behin-behinekotasuna murrizteko balio izan.

Aurreko aleetan ez bezala, Euskal Autonomia Erkidegoko egoera aztertzeke Espainiako Estatistika Institutuak enpleguaren gainean ematen duen informazioa hasi gara erabiltzen. Iturri-aldaketa horren arrazoiak aztertuko ditugu lehenik. Hileko puntako gaian, interes tipoen igoerak maileguetan duen eragina aztertuko dugu, batez ere epe luzekoetan.

*\* Txosten hau 2007ko martxoaren 1ean eguneraturiko informazioarekin burutua izan da*

## Iturri-Aldaketa

Nafarroako enplegua aztertzeko erabiltzen dugun informazioa Nafarroako Estatistika Institutuarena da, eta Estatistikako Institutu Nazionalak (EIN, gaztelaniaz INE) egiten duen Biztanleria Aktiboari buruzko Inkestaren (BAI, gaztelaniaz EPA) emaitzetan oinarrituriko datu zehatzak aurkezten ditu.

Euskal Autonomia Erkidegoak (EAE) Eusko Jaurlaritzaren menpeko erakunde propioa du, Eustat, inkesta propioa (Biztanleria Jardueraren Arabera sailkatzen duena, BJA, gaztelaniaz PRA) egin eta bere emaitzak eskaintzen dituena. Orain arte, iturri hori erabili izan dugu, inkesta gehiago egiten zituenez, BAI baino fidagarriagoa zelakoan.

Iturri hori erabiltzean, Biztanleria Jardueraren Arabera sailkatzeko Inkestak (BJA) langabeziari buruz aurkeztutako zifrak BAikoak baino txikiagoak eta INEMenak baino askoz txikiagoak zirela ikusi izan dugu (baita langabezia-prestazioa kobratzen duten pertsonen buruzko zifrak baino txikiagoak ere). Hala eta guztiz ere, BJA erabili izan dugu orain arte.

Baina, oraingoan, BJAREN arabera, behin-behinekotasuna urritu egin da 2006an, eta horrek ez du inolako funtsik; izan ere:

- Errotazioak hazten segitzen du, hau da, gero eta kontratu gehiago sinatzen dira, behin-behinekotasuna argi islatuz.
- Kontratu mugagabeak guztizkoaren %10 baino gutxiago dira.
- Behin-behinekotasuna areagotu egin da Espainiako estatuan, hor kontratu mugagabeen ehunekoa hemen baino zertxobait gehiago hazi bada ere.
- BAIk erakusten duenez, 2006an, EAEn ere hazi da behin-behinekotasun tasa.

Azaldutakoaren ondorioz, BJAK, gure iritziz, galdu egin du fidagarritasuna, eta aurrerantzean, EAERI buruz ere, BAI erabiltzea erabaki dugu.

## 1. Lanean dabiltzan 10 lagunetik 6k zerbitzuen sektorean dihardute

Lanpostua duten edo aktiboki bilatzen duten 16 eta 65 urte bitarteko biztanleen portzentajea %74ra igo da Hego Euskal Herrian (HEH) 2006an, Europako zifra (%71,5) 2,5 puntutan gaindituz. **Jarduera-tasa** %82,6koa izan da gizonen kasuan, Europakoa baino 3,5 puntu altuagoa, eta emakumeenean, %65,1ekoa, Europakoa (%63,9) baino 1,2 puntu altuagoa, alegia. Beraz, bai gizonen bai emakumeen jarduera-tasak Europakoak baino altuagoak dira.

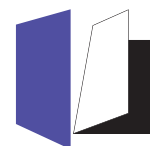
Jarduera-tasak 2006an zehar izan duen bilakera aztertzean ikus daitekeenez, jarduera-tasa orokorrek 0,7 puntuko igoera izan du, emakumeen kolektiboan jazo den 1,9 puntuko gehikuntzaren eraginez; gizonen kasuan, ordea, 0,4 puntu jaitsi da. Ondorioz, generoen arteko distantzia laburtu egin da, nahiz eta gizonenak, oraindik, emakumeena baino 17,5 puntu gaintik jarraitzen duen.

Hortaz, lan egiteko adinean dauden 100 emakumetik 34,9k ez dute lan egiten, ez eta lanik bilatzen ere. Ikusi dugunez, zifra hori gizonena baino nabarmen handiagoa da, eta, ziurrenik, lotura handia du ordainduriko eta ordaindu gabeko lanaren banaketarekin. Berdintasuneranzko urratsak ematen diren arren, ordainduriko lanaren merkatuan emakumeek ez dute gizonen presentzia bera lortu, edo ez dira bilaketa-maila berera iritsi, batez ere, noski, ordaindu gabeko lanaz gizonak baino hein handiagotan arduratzen jarraitu behar izateagatik.

Lanpostua duen 16 eta 64 urte bitarteko biztanleria 1.273.573 lagunek osatu dute: 733.823 gizonak (%57,6) eta 539.751 emakumek (%42,4).

Ekitaldian, 17.129 **lanpostu** sortu dira: 5.993 (%35) gizonen egokitu zaizkie eta 11.136 (%65) emakumeei. Horren arabera, enpleguaren hazkunde-tasa %1,4koa izan da, geroago ikusiko dugunez, ekonomiaren hazkunderari dagokiona baino askoz zifra txikiagoa, alegia.

Ildo berean, lanean dabilen biztanle-portzentajea biztanleria osoaren %69,3koa izan da, hots, Europakoa (%65,9) baino 3,4 puntu handiagoa. Gizonen **enplegu-tasak** (%79,1) 5,7 puntutan gainditu du Europakoa (%73,4), eta emaku-

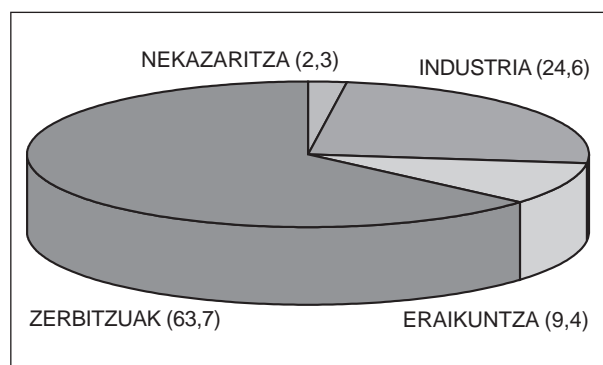


meenak (%59,3), 0,8 puntutan (Europakoa %59,3koa izan da). Gizonen kasuan diferentzia handiagoa bada ere, emakumeen enplegu-tasa ere izan da Europakoa baino altuagoa, 2006an izan duen 1 puntuko gehikuntzari esker.

Hego Euskal Herriko gizonen enplegu-tasa emakumeena baino 19,8 puntu altuagoa izan da. Ordainduriko lanean ere generoko desoreka handia dagoela erakusten du horrek.

Lanean dabilen biztanleria sektoreka sailkatuz gero ikusten denez, zerbitzuen sektoreak izan ditu langile gehien, 816.900 lagun (%63,7), hain zuzen; industrian, 315.100 langile (%24,6) aritu dira; eraikuntzan, 120.800 langile (%9,4), eta nekazaritzan, 28.900 (%2,3).

### LANEAN DABILEN BIZTANLERIA SEKTOREZ SEKTORE (%). HEH, 2006ko IV. HIRUHILEKOA



Iturria: EIN

2006an, lanpostu gehien hartu dituen **sektorea** eraikuntza izan da (10.600), bigarrena industria (4.600), hurrengoa, lehen sektorea (2.800), eta azkena, zerbitzuen sektorea (800).

**Soldatapeko biztanleria** osoa 1.023.200 lagunek osatu dute, 564.550 gizonek (%55,2) eta 458.650 emakumek (%44,8), hain zuzen. Besteren konturako langileen kopuruari 4.000 batu zaizkio 2006an zehar, soldatapeko 12.900 emakume gehiago egotearen ondorioz, soldatapeko gizonen kopurua, aitzitik, 8.900 murriztu baita.

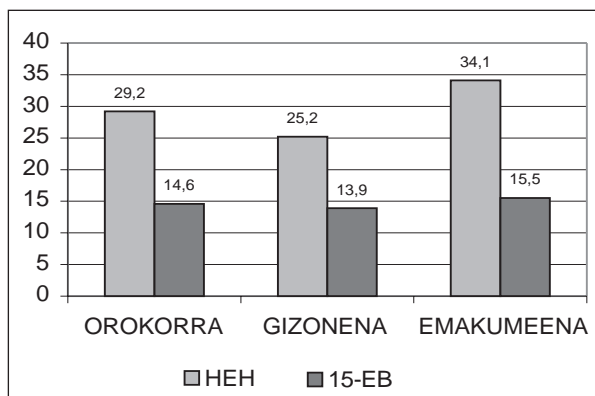
Hortaz, 2006an lanean ibili diren 100 lagunetik 79,8 soldatapekoak izan dira: 76,4, gizonen kasuan, eta 84,6, emakumeenean. Emakumeek, beraz, gizonen baino presentzia handiagoa dute soldatapeko enplegetan.

## 2. Behin-behineko enpleguak gorantz jarraitzen du

**Behin-behineko enplegu tasa** %29,2koa izan da: gizonena, %25,2koa eta emakumeena, %34,1koa. Emakumeen behin-behinekotasuna tasa orokorra baino 4,9 puntu altuagoa da, eta gizonena baino 8,9 puntu gorago dago. Horrek argi erakusten du behin-behineko enpleguan dagoen genero-desoreka nabaria.

Zalantzarik gabe, behin-behinekotasuna da Europarekiko desabantailarik handiena erakusten duen enplegu-aldagaia. Zehazki, behin-behinekotasun tasa orokorra 15-EBkoaren (%14,6) bikoitza da, gizonenak 11,3 puntutan gaitzen du Europakoa (%13,9), eta emakumeena ere Europakoaren (%15,5) bikoitza baino handiagoa da.

### BEHIN-BEHINEKO ENPLEGU TASA OROKORRA, GIZONENA ETA EMAKUMEENA (%). EAE (2006ko IV. HIRUHILEKOA) ETA 15-EB (2006ko II. HIRUHILEKOA)



Iturriak: EIN, Eurostat

Behin-behinekotasunaren bilakaerari erreparatuta, ekitaldian 1,2 puntuko igoera izan duela ikusten da, bi sexuen kasuan gehikuntza berdina ageri delarik. Horrek 2006ko uztailaren 1ean indarrean hasi zen **lan-erreformaren** emaitzari buruzko gogoeta egitera garamatza.



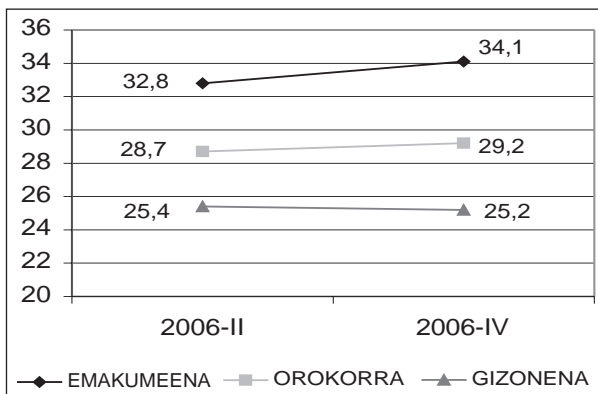
### 3. Lan-erreformak ez du behin-behineko enplegua murrizteko balio izan

Lan-erreformaren **ondorioak** aztertzeke, behin-behinekotasunak 2006ko bigarren hiruhilekoan zehar izan duen bilakaerari begiratuko diogu, aldi horretan eman baitzitzaizkien hobariak aldi baterako kontratuak kontratu mugagabe bihurtzen zituzten enpresei (bidegabeko kaleratzeengatik, kontratu mugagabe arruntetan baino kostu txikiagoa xedatuta).

Lan-erreformaren indarraldia hasi baino lehentxeago, 2006ko bigarren hiruhilekoan, 287.100 lagunek zuten lan-kontratua. 2006ko laugarren hiruhilekoan, enpresei hobariak emateko epearen amaieran, 298.800ek zeukaten lan-kontratua, hots, 6 hilabete lehenago baino 11.700 lagun gehiago. Urritu beharrean, aldi baterako lana duten pertsonen kopurua handitu egin da, lan-erreforma eginagatik ere.

Gauza bera gertatzen da behin-behineko enplegu tasari dagokionez, 2006ko bigarren hiruhilekoko %28,7tik laugarren hiruhilekoko %29,2ra hazi baitzen (0,5 puntuko gehikuntza). Gizonen behin-behinekotasun tasa 0,2 jaitsi da lan-erreformarekin bat datorren aldi horretan, emakumeena, aldiz, 1,3 puntu handitu delarik, behin-behinekotasunean ageri ziren genero-diferentziak areagotuz.

#### BEHIN-BEHINEKO ENPLEGU TASA OROKORRA, GIZONENA ETA EMAKUMEENA. HEH, 2006ko II. HIRUHILEKOA - 2006ko IV. HIRUHILEKOA



Iturria: EIN

### 4. 2006an langabezia ez da urritu

Langabeziari buruzko datuak aztertzen hasi aurretik, alderdi bat argitu nahi dugu. Herrialdeetako estatistika-institutuek Lanaren Nazioarteko Erakundearen irizpideak (LANE) darabiltzate. Horien arabera, inkesta egin aurreko astean ordubetez lan egin duen pertsona ez da langabetzat hartzen. Hau da, lanordubatek, legezkoa nahiz legez aurkakoa eta errepikatua nahiz noizbehinkakoa dela ere, pertsona langabetzat ez hartzeko balio du. Irizpide murriztaile horren eraginez, langabeziari buruzko zifrak arrazoizkoak baino txikiagoak dira.

Irizpide horren arabera, **langabeak** 84.900 izan dira: 32.300 gizon (%38) eta 52.600 emakume (%62). Biztanleria langabea konstante egon da 2006an zehar, emakume langabeen kopurua 7.450etan gehitu den arren, gizon langabeena ere hein berean urritu baita.

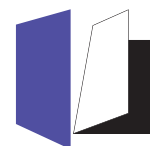
**Langabezia-tasa** %6,2koa izan da, 15-EBkoa (%7,8koa, 2006ko bigarren hiruhilekoan) baino 1,6 puntu txikiagoa, alegia. Gizonen langabezia-tasa %4,2koa izan da, hots, 15-EBkoa (%7,2) baino 3 puntu baxuagoa, eta emakumeena, berriz, %8,8koa, hau da, Europakoa (%8,5) baino 0,3 puntu altuagoa. Beraz, Europako langabezia-tasaren gainetik gaude emakumeen kasuan, eta azpitik, gizonenean. Gazteen langabezia %19,1ekoa izan da, 15-EBkoa (%15,9) baino 3,2 puntu handiagoa.

Langabezia-tasa 0,1 puntu jaitsi da 2006an zehar, puntu 1 gizonen kasuan, eta 0,9 puntu igo da emakumeenean. Gazteen langabezia, bestalde, 1,5 puntu hazi da.

### 5. Lan-erreforma gorabehera, kontratuen %90,2 aldi baterakoak dira, oraindik ere

2006ko ekitaldian, 1.094.469 **lan-kontratu** sinatu dira; horietatik 987.330 –hau da, %90,2– **aldi baterako** kontratuak izan dira.

Aldi baterako kontratuen tipologia aztertzean ikus dezakegunez, ohikoena ekoizpen-beharretarako behin-behineko kontratua izan da (%38,5), bigarrena obra- edo zerbitzu-kontra-



tua (%32,5), hirugarrena, hedadura txikiagoa, bitarteko kontratua (%16,6), eta horien ostean, oso pisu txikiarekin, praktika-kontratua (%0,8), txanda-kontratua (%0,5), erretiro partzialeko kontratua (%0,5), bestelako kontratu batzuk (%0,4), prestakuntza-kontratua (%0,3) eta gaitasun urrikoen aldi baterako kontratua (%0,1) ageri dira, bai eta hondar-pisua baino ez duten 64 urtean jubilatzeagatiko ordezkotza-kontratua eta aldi baterako laneratze-kontratua ere.

*Gizonen* aldi baterako lan-kontratuak aztertzean, portzentajea (%89,2) batez bestekoa baino txikixeagoa izan dela ikusten da. Kasu horretan, obra- edo zerbitzu-kontratua izan da arruntena (%40,2), eta, horren ostean, ekoizpen-beharretarako behin-behineko kontratua (%38), eta askoz indar txikiagorekin, bitarteko kontratua (%7,5).

*Emakumeei* dagokienez, aldi baterako kontratuen portzentajea (%91,2) batez bestekoa baino handixeagoa da. Kolektibo horretan, ekoizpen-beharretarako behin-behineko kontratua izan da erabiliena (%38,9), atzetik bitarteko kontratua (askoz pisu handiagoa hartu duena, %25,5era iritsiz) eta obra- edo zerbitzu-kontratua (%25) dituelarik.

Sinatutako **kontratu**etatik 107.139 bakarrik (%9,8) izan dira **mugagabeak**. Ohikoena mugagabe bihurtutako kontratua izan da (%5,7), eta horren ostean, lan-kontratu mugagabe arrunta (%2,4), enplegua sustatzeko kontratu mugagabea (%1,7) eta gaitasun urrikoen kontratua, hondar-pisua besterik ez duena.

*Gizonen* kasuan, berriro errepikatzen da ordena bera; hortaz, kontratuen %6,5 mugagabe bihurtutakoak izan dira; %2,9 kontratu mugagabe arruntak, eta %1,3, enplegua sustatzeko kontratu mugagabeak. Emakumeek sinatutako kontratuetan erabiliena mugagabe bihurtutakoa izan da (%4,9), baina horren atzetik enplegua sustatzeko kontratu mugagabeari dagokion %2a (kontratu horretan, langilea bidegabeki kaleratzeagatik ezarritako kostua 33 egunekoa da egindako lan-urte bakoitzeko, 45 egunekoa barik) eta kontratu mugagabe arrunta (%1,8) datoz.

## SINATUTAKO KONTRATUAK. HEGO EUSKAL HERRIA, 2006

	GUZTIRA	%	% GIZ.	% EMAK.
EKOIZPEN-BEHARRET.				
BEHIN-BEHINEKOA	420.898	38,5	38,0	38,9
OBRA- EDO ZERB.-KONTR.	356.016	32,5	40,2	25,0
BITARTEKO KONTRATUA	181.544	16,6	7,5	25,5
PRAKTIKA-KONTRATUA	9.156	0,8	1,0	0,7
TXANDA-KONTRATUA	5.743	0,5	0,8	0,3
ERRETIRO PARTZIAL. KONT.	5.610	0,5	0,9	0,2
BESTELAKO KONTRATUAK	3.941	0,4	0,4	0,3
PRESTAKUNTZA-KONTRATUA	3.250	0,3	0,4	0,2
GAITASUN URRIKOEN				
ALDI BATERAKO KONT.	1.042	0,1	0,1	0,1
64 URTEREKIN JUBILATUEN				
ORDEZKOTZA-KONT.	99	0	0	0
ALDI BATERAKO				
LANERATZE-KONTRATUA	31	0	0	0
<b>ALDI BATERAKOAK</b>	<b>987.330</b>	<b>90,2</b>	<b>89,2</b>	<b>91,2</b>
MUGAGABE BIHURTUTAKOA	62.418	5,7	6,5	4,9
MUGAGABE ARRUNTA	26.115	2,4	2,9	1,8
ENPLEGUA SUSTATZEKO				
MUGAGABEA	18.077	1,7	1,3	2,0
GAITASUN URRIKOEN				
KONTRATUA	529	0,0	0,1	0,0
<b>MUGAGABEAK</b>	<b>107.139</b>	<b>9,8</b>	<b>10,8</b>	<b>8,8</b>
<b>GUZTIRA</b>	<b>1.094.469</b>	<b>100</b>	<b>100</b>	<b>100</b>

Iturria: INEM

Aldi baterako kontratuen portzentajea 2005ekoa (%7,4) baino handixeagoa bada ere, aldi baterako kontratazioa da ohikoena, errealtateak erakusten duenez.

Azken informazioaren arabera, **urtarrilean** 98.726 kontratu sinatu dira, horietatik kontratu mugagabeak 13.875 (%14) izan direlarik. Portzentaje hori, 2006ko urtarrilekoa (%10,6) baino handiagoa izan arren, agerian uzten du kontratazioan egiten den iruzur handia.

## 6. Enplegu-erregulazioa

Enpresa-mozkinen markak behin eta berriz hausten direla entzun arren, urtarriletik azarora bitarte, **enplegua erregulatzeko** 363 fitxa onartu dira, eta 6.156 lagunek nozitu dute horien eragina. Fitxak 2005eko aldi berekoak baino 67 gutxiago izan dira, eta kaltetuak, orduan baino 2.284 gutxiago.

## 7. Lan-istripuak

2006an, baja eragin duten 65.496 lan-istripu **ofizial** gertatu dira, hots, 2005ean baino 1.263 gutxiago. Lan-istripu larriak 530 izan dira (2005ean baino 127 gutxiago), eta hildakoak eragin dituztenak 88 (24 gutxiago).

Hildakoak eragin dituzten istripuei dagokienez, kontuan hartu behar da zifra ofizialetan **ez direla zenbatzen** hildako langile autonomoak, ez eta lan-istripuaren osteko 3 egunak iraganda zendutakoak ere. Horren eraginez, zifrak nabarmenki murrizten dira, aipatutako horiek zenbatuz gero, hildakoak eragin dituzten istripuak 103 lirateke eta.

Istripuei buruzko informazio ofizialak aurkezten duen urripen txiki hori egonagatik, istripuen zifrak onartezinak dira oraindik ere, enpresaburuen mozkinak laneko segurtasun eta osasunaren aurretik lehenesten direla islatzen baitute. Oraindik ere, lan-erritmoei, azpikontratazioari eta behin-behinekotasunari ematen diete lehentasuna, aldi berean, laneko segurtasunean eta osasunean inbertitu gabe jarraitzen dutelarik, Lan Arriskuen Prebentzioari buruzko Legea behin eta berriz urratuz.

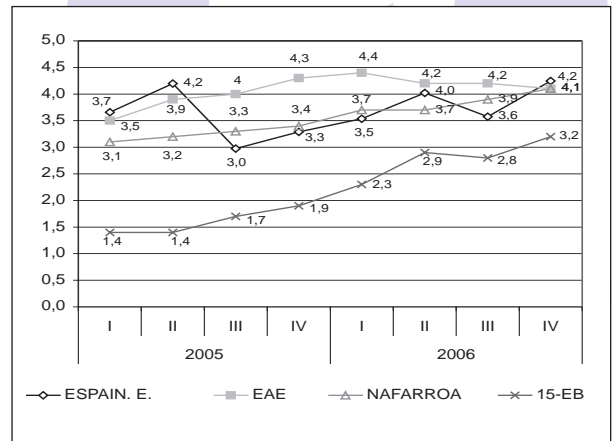
## 8. Ekonomiak hazten jarraitzen du

Euskal Autonomia Erkidegoan, **Produktio Industrialaren Indizea** %4,1 hazi da 2006an, 2005ean (%4) gertatu zen antzera. Nafarroako **Jarduera Industrialaren Indizeak** %3,5eko gehikuntza izan du urtariletik abuztura.

EAEko **Barne Produktu Gordina** %4,2 hazi da 2006an (%4,4 lehenengo hiruhilekoan, %4,2 bigarren eta hirugarrenean, eta %4,1 laugarrenean). Gehikuntza hori Espainiako Estatukoa (%3,9) eta 15-EBkoa (%2,7) baino handiagoa izan da. Nafarroako Barne Produktu Gordina Espainiako Estatukoa beste gehitu da (%3,9): %3,7 lehenengo bi hiruhilekoetan, %3,9, hirugarrenean, eta %4,1, laugarrenean.

Enplegu-gehikuntza (%1,4) aztertzean esan dugun bezala, ekonomia enplegua baino askoz gehiago hazi da. Horrek, beraz, egiaztatu egiten digu ekonomiaren hazkundera ez duela hein bereko enplegu-sorrera eragiten.

### BPGAREN URTETIK URTERAKO GEHIKUNTZAK (%).15-EB, 2005 ETA 2006

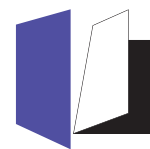


Iturriak: Eustat, Nafarroako Estatistika Institutua, EIN, Eurostat

**Sektoreka** aztertuta, EAEn, eraikuntza izan da ekonomia gehien sustatu duena (%5,1), eta, ondoren, industria (%4,8), zerbitzuak (%3,5), eta nekazaritza eta arrantza (%1,3). Nafarroan ere, eraikuntza izan da gehien hazi den sektorea (%5,1), eta horren ostean, zerbitzuak (%4,5), industria (%2,3) eta nekazaritza (%0,5).

Kapital-eraketa gordina (inbertsioa) %6,3 hazi da EAEn, kontsumoa, berriz, %3,9 handitu delarik. Barneko eskariak %4,6ko hazkundera izan du, eta kanpoko eskariaren saldoa negatiboa izan da. Nafarroari dagokionez, inbertsioak %4,7ko gehikuntza izan du, eta kontsumoak, aldiz, %4koa. Barne-eskaria %4,1 handitu da, eta kanpoko eskaria %0,2 gutxitu.





## 9. Prezioek goraka segitzen dute

Prezioek %2,7ko hazkundea izan dute 2006an, hots, 2005ean baino 1 puntu gutxiago, baina Espainiako Gobernuaren aurreikuspenak (%2) baino 0,7 puntu gehiago eta 15-EBkoak (%2,1) baino 0,6 puntu gehiago hazi dira. Enpresaburuen mozkinak markak hausten jarraitzen dute, eta horixe da, hain zuzen ere, prezioen igoera handiaren zergatia. Lan-errentek BPGaren 6,1 puntu galdu dituzte 1993tik 2005era bitarte. Beraz, egon badago soldatak handitzeko behar besteko marjina.

2007ko urtarrileko prezioei buruzko informazioak urte arteko %2,4ko gehikuntza erakusten du. Horrek berretsi egiten du 2006an zehar eta aurreko urteetan ere jazo den eta dagoeneko aipatu dugun joera.



## 50 urterako hipotekek etorkizuna hipotekatzen dute

Interes-tasetan gertatzen ari den igoerak hipoteka-kredituren bat duten pertsonengan ere badu eragina. Era horretan, Euribor erreferentzia-tasa, etxebizitza erosteko maileguetarako gehien erabiltzen dena, %4,06koa izan zen urtarrilean, hau da, 2006ko urtarrilean baino 1,23 puntu handiagoa.

Bestalde, batez besteko hipoteka 168.000 eurokoa da, goranzko joera nabaria erakusten duelarik. Etxebizitzaren prezioa gero eta garestiagoa denez, gero eta jende gehiagok kreditua lortzeko oztopoak aurkitzen ditu. Egoera horretan daude, bereziki, soldata urrienak dituztenak eta aldi baterako edo lanaldi partzialeko kontratuei loturik –edo kontraturik gabe– lan egiten dutenak, alegia, langileriaren zatirik zaurgarriena: gazteak, emakumeak eta etorkinak.

Egoera ikusirik, finantza-erakundeek, pixkanapixkanaka, luzatu egin dute hipoteka-maileguen iraupena, 50 urteetara heldu arte. 50 urterako kreditua eskatzen duen 30 urteko pertsonak bizi den artean egon beharko du mailegua ordaintzen, batez besteko bizi-itzaropena kontuan hartuta.

Askotan, jendea bere ahalbideen mugaraino sartzen da zorretan, tasen igoerak kalte handia egiten dio. Nolako eragina du interes-tasen igoerak batez besteko euskal hipotekan?

Euribor + 0,5 hitzarturik daukan 168.000 euroko hipoteka-kreditua hartuta, kreditua amortizatzeko itundutako urte-kopuruaren arabera eragina izango du azken urtean jazo den tasa-igoerak, beheko taulak erakusten duenez:

- 25 urterako kreditua eskatu zutenak 818 euroko hileko kuotatik 934 eurora igaroko dira (116 euroko igoera, alegia, %14,2).
- 35 urterako kreditua hitzartu zutenen hileko kuota 670 eurotik 795era igoko da, hots, %18,7.

- 50 urterako kredituaren kuota 566 eurotik 704ra igaroko da. Horixe da igoerarik handiena jasaten duena, bai eurotan (138), bai portzentajeari dagokionez (kuotaren %24,4ko igoera).

Ikus daitekeenez, azken urtean jazo den igoerak eragin garrantzitsua du hipoteka-kreditua dutenek ordaindu beharreko kuotetan, baina hitzartutako epea zenbat eta luzeagoa izan, eragina are handiagoa da. Epe luzeagorako kredituek kuota txikiagoak dituzte, baina interes-tasen igoerak gehiago garestitzen du hileko kuota, bai eurotan, bai portzentajearen. Epe luzeagorako zorra aukeratu eta euren ahalbideen mugaraino zorpetu direnek nozitzen dute gehien interes-tasen igoera.

Etorkizunari begira aurreikusten den tasa-igoera kontuan harturik, 50 urterako kredituak pertsona askoren bizitza hipotekatuko duen tranpa arriskutsua dira. Esaterako: puntu erdiko igoera gehigarria gertatuz gero (azken urtean jazo den gehikuntzaren erdia baino txikiagoa), 50 urterako zorpetu direnek hamabi hilabete lehenago baino %34,7 gehiago ordaindu beharko lukete. Kreditua 168.000 eurokoa baldin bada, hileko kuota 566 eurotik 763ra –ia 200 euro gehiago– igaroko litzateke, aipatutako %34,7ko gehikuntzaz. Interes-tasak gehiago igoz gero (oso litekeena dena), gehikuntzaren ondorioak are larriagoak lirateke.

168.000 EUROko HIPOTEKA-KREDITUEN HILEKO KUOTAK

