

# *Análisis de Coyuntura*

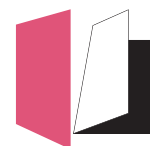


*Análisis de la situación social y económica*

- ✓ **La economía sigue creciendo**
- ✓ **10.974 empleos menos**
- ✓ **La temporalidad sigue duplicando la europea**
- ✓ **580 euros menos por persona asalariada en Nafarroa**
- ✓ **CAPV: 153,2 millones de euros menos en atención primaria**

# Indicadores de coyuntura laboral y económica en Hego Euskal Herria (\*)

INDICADOR	MEDIDA	ÚLTIMO DATO	2007	12 MESES ANTES	FIN. 2006
<b>EMPLEO Y PARO (POBLACION ENTRE 16-65 AÑOS)</b>					
TASA DE ACTIVIDAD	%	I 07	73,3	72,9	74
" UE (15)	%	IV 06	71,7	71,2	71,2
POBLACIÓN OCUPADA	CANTIDAD	I 07	1.262.600	1.237.900	1.273.574
POBLACIÓN ASALARIADA	CANTIDAD	I 07	1.015.000	992.200	1.023.200
TASA DE TEMPORALIDAD	%	I 07	27,8	27,8	29,2
" UE (15)	%	IV 06	14,9	14,5	14,5
POBLACIÓN PARADA	CANTIDAD	I 07	85.600	98.500	84.900
TASA DE PARO	%	I 07	6,3	7,4	6,2
" UE (15)	%	IV 06	7,5	8,2	8,2
TASA PARO JUVENIL	%	I 07	14,9	22	19,1
" UE (15)	%	IV 06	15,7	16,6	16,6
TASA PARO FEMENINO	%	I 07	8,4	9,6	8,8
" UE (15)	%	IV 06	8,4	9,1	9,1
CONTRATOS REGISTRADOS	CANTIDAD	ENE-ABR 07	347.669	320.598	1.094.469
CONTRATOS INDEFINIDOS	CANTIDAD	ENE-ABR 07	37.919	31.639	107.139
<b>REGULACION DE EMPLEO</b>					
FICHAS AUTORIZADAS	CANTIDAD	ENE-FEB 07	150	75	392
PERSONAS AFECTADAS	CANTIDAD	ENE-FEB 07	1.847	1.950	6.748
<b>SINIESTRALIDAD LABORAL</b>					
PERSONAS CON BAJA	CANTIDAD	ENE-MAR 07	18.492	17.981	65.496
GRAVES Y MORTALES	CANTIDAD	ENE-MAR 07	154	169	618
<b>OFERTA Y DEMANDA</b>					
PRODUCCIÓN INDUSTRIAL CAPV	% VAR.	ENE-MAR 07	5,2	8	4,1
ACTIVIDAD INDUSTRIAL NAFARROA	% VAR.	ENE-NOV 06	4,5	-	-
PIB CAPV	% VAR.	I 07	4,1	4,4	4,1
PIB NAFARROA	% VAR.	I 07	4,2	3,7	4,1
PIB ESTADO ESPAÑOL	% VAR.	I 07	4,3	3,5	4,2
PIB UE (15)	% VAR.	I 07	3	2,4	3,3
<b>PRECIOS</b>					
IPC INTERANUAL ESTADO ESPAÑOL	%	ABR 07	2,4	3,9	2,7
IPC UE (15)	%	ABR 07	2,2	2,3	2,2
<p>* Los indicadores corresponden a Hego Euskal Herria. En caso contrario, se precisará el espacio territorial.  Fuentes: Eustat, Instituto de Estadística de Navarra (IEN), Eurostat, OCDE, Ministerio de Trabajo y Asuntos Sociales, Osalan, INSL, INEM, INE.</p>					
Información actualizada el 21/5/07			Número 106. <b>Análisis de Coyuntura</b> Junio de 2007		



# Indice

<b>INTRODUCCIÓN .....</b>	<b>3</b>
<b>ANÁLISIS DE COYUNTURA SOCIAL Y ECONÓMICA .....</b>	<b>4</b>
1. La economía sigue creciendo .....	4
2. A pesar del crecimiento, se ha destruido empleo .....	5
3. La temporalidad sigue doblando la europea .....	5
4. Mayor desempleo para las mujeres .....	6
5. Continúa el fraude en la contratación laboral .....	6
6. Siniestralidad y regulación de empleo: fenómenos sin fin .....	6
<b>TEMAS CLAVES.....</b>	<b>7</b>
1. Distribución de la renta en Navarra .....	7
2. Osakidetza: radiografía degenerativa .....	7

## SIGLAS UTILIZADAS

HEH	Hego Euskal Herria
CAPV	Comunidad Autónoma del País Vasco
UE	Unión Europea
OCDE	Organización para la Cooperación y el Desarrollo Económico
PIB	Producto Interior Bruto
IPC	Índice de Precios de Consumo
PRA	Población en Relación con la Actividad
EPA	Encuesta de Población Activa
IPI	Índice de Producción Industrial
IAI	Índice de Actividad Industrial
Eustat	Instituto Vasco de Estadística
IEN	Instituto de Estadística de Navarra
INE	Instituto Nacional de Estadística

## A N A L I S I S D E COYUNTURA

# Introducción

En este análisis de coyuntura analizaremos los datos del empleo del primer trimestre de 2007 para Hego Euskal Herria. Veremos cómo la economía sigue creciendo, pero no así el empleo. Como temas clave del mes estudiaremos cómo la población asalariada de Navarra pierde posiciones en la distribución de la renta, así como algunos déficits del sistema público sanitario de la Comunidad Autónoma del País Vasco.

*\* Este documento fue elaborado con información actualizada el 21 de mayo de 2007*

# Análisis de coyuntura social y económica

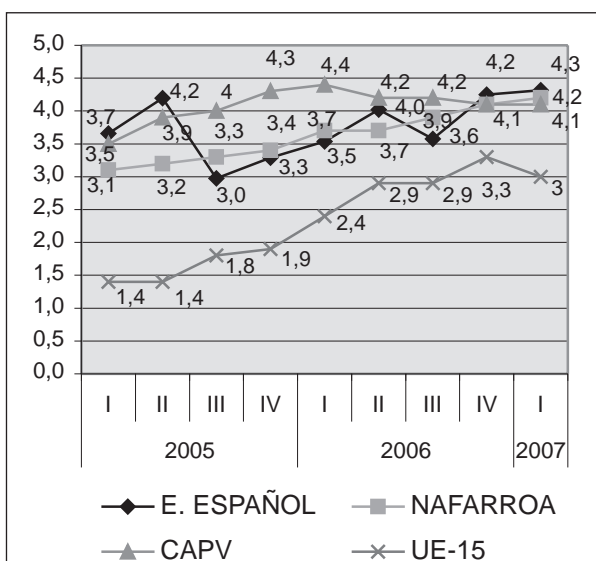
## 1. La economía sigue creciendo

Las cifras sobre la actividad industrial de Hego Euskal Herria (HEH) muestran datos positivos. En concreto, el **Índice de Producción Industrial** de la Comunidad Autónoma del País Vasco (CAPV) creció un 5,2% hasta marzo, aunque algo menos que en el mismo periodo de 2006 (8%). La última información sobre el **Índice de Actividad Industrial** de Nafarroa, publicada con bastante retraso, refleja un aumento del 4,5% de enero a noviembre de 2006.

Por su parte, el **Producto Interior Bruto (PIB)** de Nafarroa ha aumentado un 4,2% en el primer trimestre de 2007, una décima más que el PIB de la CAPV (que se ha incrementado un 4,1%).

Estos crecimientos son similares a los del *Estado español*, que ha cerrado el trimestre con un aumento del producto interior bruto del 4,1%. El PIB de la Unión Europea de los 15 (UE-15) ha crecido menos, un 3%, pero tal como se puede observar en el gráfico siguiente, ha ido descendiendo considerablemente la distancia entre el crecimiento vasco y el europeo. Si a principios de 2005 los incrementos de PIB de HEH o el Estado español doblaban los de la UE-15, la diferencia en la actualidad se limita a alrededor de un punto.

### INCREMENTOS INTERANUALES DEL PIB. UE-15, E. ESPAÑOL, CAPV Y NAFARROA (2005-2007)



Fuentes: Eurostat, INE, Eustat, IEN

Si analizamos el Valor Añadido Bruto (VAB) del primer trimestre de 2007 **por sectores**, vemos que en la CAPV el 60,4% proviene del sector servicios; el 29,6%, de la industria; el 9,1%, de la construcción, y el 0,9%, de la agricultura y la pesca. En relación a los ejercicios 2005 y 2006, estas cifras reflejan una ligera reducción del peso del sector servicios, y un leve aumento de la industria y la construcción, mientras que la agricultura y pesca ha mantenido su porcentaje constante.

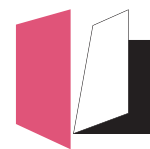
En Nafarroa, el 59,8% del VAB del primer trimestre del año ha tenido como origen los servicios; el 27,6%, la industria; el 10,2%, la construcción, y el 2,4%, la agricultura y la pesca. El sector de los servicios y la construcción han experimentado un incremento en el peso que tenían en el VAB respecto a 2005 y 2006, mientras que la industria y la agricultura y pesca han descendido ligeramente su porcentaje.

### PORCENTAJE DE CADA SECTOR EN EL VAB. CAPV Y NAFARROA, 2005-2007

	2005 (%)	2006 (%)	I-2007 (%)
<b>CAPV</b>			
Servicios	60,8	60,5	60,4
Industria	29,3	29,4	29,6
Construcción	8,9	9,1	9,1
Agricultura y pesca	1,0	1,0	0,9
<b>NAFARROA</b>			
Servicios	59,4	59,7	59,8
Industria	28,4	27,8	27,6
Construcción	9,5	10,0	10,2
Agricultura y pesca	2,7	2,5	2,4

Fuente: Eustat, IEN

Por su parte, el incremento interanual de los **precios** ha sido del 2,4% hasta abril de 2007, menor de lo que ha venido siendo hasta ahora, y con cifras similares a lo que crecen en la Unión Europea (2,2%). Parece así, de momento, al menos, que el incesante crecimiento de precios se ha moderado, y nos movemos en aumentos similares a los de la UE.



## 2. A pesar del crecimiento, se ha destruido empleo

La **tasa de actividad**, que mide el porcentaje de personas que tienen un empleo o buscan tenerlo, ha sido del 73,3% en el primer trimestre del año, 0,7 puntos menor que el último trimestre del ejercicio 2006. A pesar de lo que se dice, la tasa de actividad de la población en edad de trabajar (entre 16 y 65 años) es 1,6 puntos superior a la de la media de la Unión Europea de los 15 (UE-15), que fue del 71,7% en el cuarto trimestre de 2006 (última fecha para la que disponemos de información sobre empleo a nivel europeo). La tasa de actividad masculina (82,3%) fue 3,1 puntos superior a la de la UE-15 (79,2%), y la femenina (64,1%), similar a la europea (64,2%). La diferencia de sexo en la tasa de actividad es de 18,2 puntos en HEH, y algo menor, 15 puntos en el caso de la UE-15.

La **población ocupada** ha sido de 1.262.600 personas, de las que 728.200 han sido hombres (el 57,7%) y 534.400, mujeres (el 42,3%). En el citado trimestre se han destruido 10.974 empleos, 5.623 en el caso de los hombres y 5.351 en el de las mujeres; así pues, la pérdida de puestos de trabajo, que contrasta con la buena evolución de la economía, se ha distribuido de forma parecida entre los dos colectivos.

Por sectores, 799.700 personas han trabajado en servicios (el 63,3% del total); 310.100, en industria (24,6%); 125.200, en construcción (9,9%), y 27.800, en agricultura, ganadería y pesca (2,2%). El sector de la construcción ha ganado 4.400 empleos en el trimestre, y la agricultura, ganadería y pesca, 1.300; la industria ha perdido 4.600 empleos y los servicios, 11.800.

La **tasa de empleo** (el porcentaje de la población con empleo) ha sido del 68,6%, 0,7 puntos menor que el trimestre anterior, pero 2,4 superior al de la UE-15. La tasa de empleo masculina ha sido del 78,4%, y la femenina, del 58,7%, lo que supone una diferencia de género de 19,7 puntos. Esta diferencia es ligeramente superior a la que se da en la tasa de actividad, lo que supone que a igual tasa de actividad para ambos colectivos, las mujeres tienen menos éxito a la hora de encontrar un empleo.

La **población asalariada** ha sido de 1.015.000 personas, de las que 560.000 han sido hombres (el 55%) y 455.000, mujeres (el 45%). La población asalariada ha descendido en 8.000 personas, mientras que la población no asalariada (autónomos, etc.) lo ha hecho en 2.974.

80,4 de cada 100 personas ocupadas son asalariadas, 76,9 en el caso de los hombres y 85,1 en el de las mujeres, lo que refleja una mayor presencia de las mujeres en los empleos asalariados.

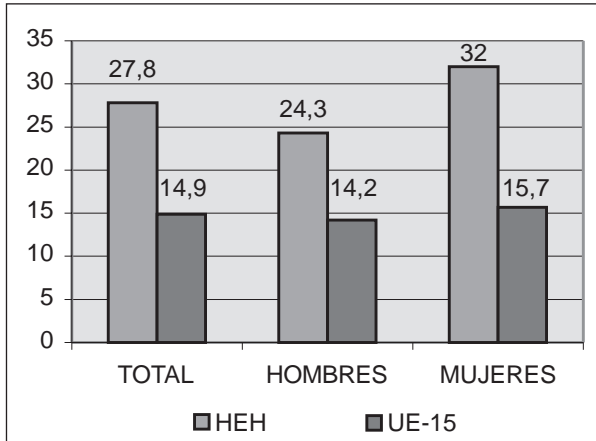
## 3. La temporalidad sigue doblando la europea

La **tasa de temporalidad** ha sido del 27,8%; del 24,3% para los hombres y del 32% para las mujeres. Esto supone un descenso de 1,4 puntos para el conjunto de la población, de 0,9 para los hombres y de 2,1 para las mujeres.

La población con contrato temporal ha descendido en 17.000 personas en el trimestre, y la población asalariada, en 8.000. Existe, sin duda, una relación entre la evolución del empleo y la temporalidad, de forma que cuando crece o disminuye el empleo, también lo hace la temporalidad. Esto se debe a la existencia de una población asalariada, temporal, que se utiliza como colchón para realizar los ajustes necesarios en la cantidad de empleo necesario.

Aún así, la temporalidad sigue siendo muy elevada, hasta el punto de doblar la europea. En concreto, la tasa de temporalidad para el conjunto de la población de la UE-15 (14,9%) fue 12,9 puntos inferior a la de HEH, la de los hombres (14,2%), 10,1 puntos menor, y la de las mujeres (15,7%), 16,3 puntos menor. Una vez más, las mayores diferencias respecto a la Unión vuelven a centrarse en el colectivo de mujeres.

**TASAS DE TEMPORALIDAD GENERAL,  
HOMBRES Y MUJERES. HEH (I TRIM. 2007)  
Y UE-15 (IV TRIM. 2006)**



Fuentes: INE, Eurostat

#### 4. Mayor desempleo para las mujeres

La **población parada** ascendió a 85.600 personas: 36.400 hombres (42,5%) y 49.200 mujeres (57,5%). El número de personas en desempleo ha aumentado en 700 respecto a finales de 2006; en el caso de los hombres ha aumentado en 4.100, y en el de las mujeres ha descendido en 3.400.

Si en vez de disminuir, la tasa de actividad se hubiera mantenido o incrementado, el aumento de la población parada hubiera sido mayor.

La **tasa de paro** se ha situado en el 6,3%, 1,2 puntos por debajo de la de la UE-15 (7,5%). La tasa de hombres (4,8%) es 2 puntos inferior a la europea, y la de mujeres (8,4%) es igual. Mientras que la diferencia entre sexos es de 1,6 puntos en la UE-15, ésta alcanza los 3,6 puntos en HEH.

La tasa de paro del colectivo juvenil ha sido del 14,9% (frente al 15,7% de la UE-15), y la de las personas entre 25 y 34 años ha sido del 6,8%.

Si analizamos la evolución de la tasa de paro, vemos que ésta ha aumentado 0,1 puntos en el trimestre; la tasa de paro femenina ha descendido 0,4 puntos, y la masculina ha aumentado en 0,6.

#### 5. Continúa el fraude en la contratación laboral

Hasta abril se han registrado 347.669 **contratos** de trabajo, 27.071 más que el mismo periodo de 2006. Sólo 37.919 de éstos han sido indefinidos, 6.280 más que un año antes.

El porcentaje que suponen los contratos temporales sobre el total es el 89,1%, un punto menos que hasta abril de 2006, pero que sigue reflejando un uso abusivo de los contratos temporales.

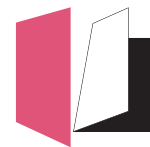
La situación de la población inmigrante es peor, ya que considerando sólo aquella que tiene una situación laboral regulada, los contratos temporales suponen el 91,1% del total.

#### 6. Siniestralidad y regulación de empleo: fenómenos sin fin

18.492 **accidentes laborales** han causado baja en el primer trimestre del año, 511 más que en el primer trimestre de 2006. Los accidentes graves han sido 134 (12 menos), y los mortales 20 (3 menos).

Las altas tasas de precariedad y subcontratación, junto con el incumplimiento de la ley de prevención de riesgos laborales, todo ello en aras a obtener unos mayores beneficios empresariales, son las principales causas de este fenómeno que sigue arrojando datos inaceptables.

En los dos primeros meses se han autorizado 150 fichas de expedientes de **regulación de empleo**, el doble que el mismo periodo de 2006. Éstas han afectado a 1.847 trabajadores y trabajadoras, 103 menos que el ejercicio anterior.



1

## Distribución de la renta en Nafarroa

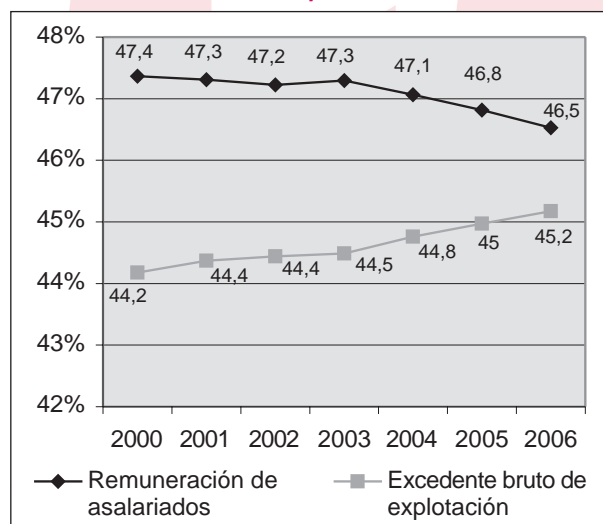
El gráfico siguiente muestra cuál ha sido la distribución de la renta en Nafarroa entre el ejercicio 2000 y el 2006.

De cada 100 euros generados en la economía navarra en el ejercicio 2000, 47,4 iban a parar a la **remuneración de asalariados**; este porcentaje ha ido disminuyendo, sobre todo desde 2004, de forma que en 2006 la cifra era del 46,5%. Así, a la remuneración de asalariados han ido a parar 0,9 puntos de PIB menos que a principios del periodo, lo que se traduce en 133,8 millones de euros menos.

Considerando que la población asalariada ascendió a 230.600 personas a finales de 2006, cada persona asalariada hubiera logrado 580 euros más de los que obtuvo de haberse mantenido la participación que tenían en el ejercicio 2000.

Distinta evolución ha experimentado el **excedente bruto de explotación**, que de representar el 44,2% del PIB en 2000 ha aumentado al 45,2% en 2006, incremento que equivale a 159 millones de euros.

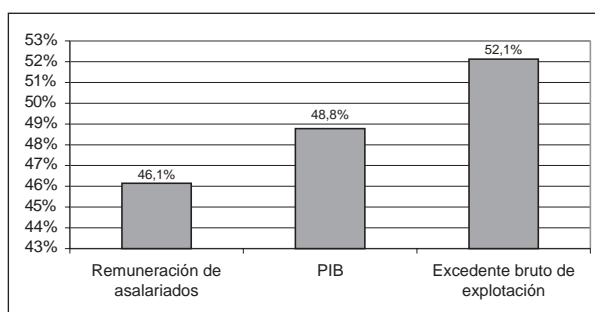
### DISTRIBUCIÓN DE LA RENTA. NAFARROA, 2000-2006



Fuente: IEN

Esta información también nos sirve para analizar los incrementos experimentados por el **PIB**, y **compararlos** con las dos variables que analizábamos en el gráfico anterior. El PIB ha crecido un 48,8% en Nafarroa entre 2000 y 2006; la remuneración de asalariados ha aumentado 2,7 puntos menos (un 46,1%). Sin embargo, el excedente bruto de explotación se ha incrementado un 52,1% en el periodo analizado, 3,3 puntos más que el PIB.

### INCREMENTOS DE PIB, REMUNERACIÓN DE ASALARIADOS Y EXCEDENTE BRUTO DE EXPLOTACIÓN. NAFARROA, 2000-2006



Fuente: IEN

2

## Osakidetza: radiografía degenerativa

En este apartado analizaremos algunas variables del sistema sanitario de la CAPV. Empezaremos por la comparación a nivel europeo de los euros por habitante destinados a enfermedad, y acabaremos analizando algunas variables relacionadas con las cargas de trabajo o el gasto sanitario.

### a) A LA COLA DE LA UE EN EUROS POR HABITANTE

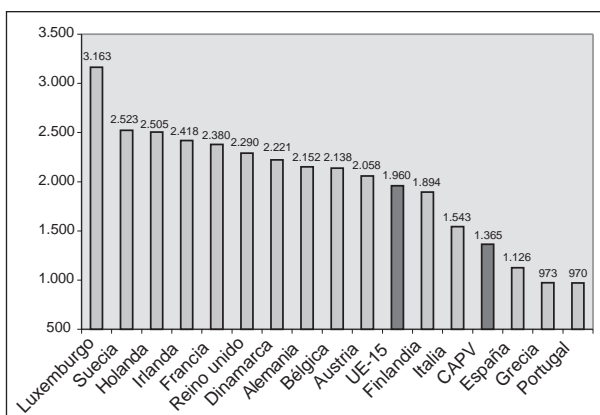
El gasto sanitario de la CAPV en relación al PIB está a la cola de la UE-15, e incluso por debajo del Estado español. Ante esta realidad, desde el Gobierno Vasco se lanza el mensaje de que el gasto sanitario por habitante, medido en euros, es mayor que en el Estado español. Esto es verdad, ya que mientras que en la CAPV se destinan 1.365 euros por habitante a gasto en enferme-



dad, en el Estado se destinan 1.126 (239 euros más).

Sin embargo, si nos comparamos con la Unión Europea, sólo superamos a España, Grecia (973 euros) y Portugal (970 euros); el resto de estados destinan más dinero por habitante a sanidad. De hecho, la media de gasto en enfermedad de la Unión es un 43,6% más que en la CAPV, ya que se destinan 1.960 euros por habitante (595 euros más). El déficit de la CAPV respecto a la UE en euros por habitante es más del doble del superávit en relación al Estado español.

### EUROS POR HABITANTE DESTINADOS A ENFERMEDAD. 2004



Fuente: Eustat

### b) ATENCIÓN PRIMARIA: MÁS CARGA, MENOS DOTACIÓN

Si analizamos la actividad asistencial en atención primaria, vemos que ésta ha experimentado un aumento considerable durante los últimos años. En concreto, si examinamos la evolución del número de consultas, vemos que:

- El número de consultas anuales por cada persona médica ha pasado de las 4.656 de 1993 a las 4.830 de 2005, experimentando así un aumento del 3,7%.
- La cantidad de consultas en *medicina general* ha pasado de las 6.316 a las 6.321, creciendo así un 0,1% en el periodo analizado.
- El mayor aumento se ha registrado en el número de consultas de *pediatría*, con el 20,9% (concretamente, han pasado de las 4.351 en 1993 a las 5.259 en 2005).

### EVOLUCIÓN DE LAS CONSULTAS POR PERSONAL MÉDICO. ATENCIÓN PRIMARIA, CAPV, 1993-2005

	1993	2005
Total	4.656	4.830
Medicina general	6.316	6.321
Pediatría	4.351	5.259

Fuente: Eustat

A pesar del aumento de la actividad asistencial, la evolución de los recursos económicos destinados a atención primaria ha sido negativa:

- El gasto en atención primaria ha pasado del 0,9% del PIB en 1993 al 0,67 en 2005. Si se mantuviera el porcentaje del gasto en relación al PIB respecto al ejercicio 1993, en 2005 se tendrían que haber destinado 153,2 millones de euros más.
- El *gasto en personal* ha pasado de representar un 0,86% del gasto total en 1993 a ser del 0,83% en 2005. El gasto en personal ha perdido así peso en el total de gasto en atención primaria.
- Asimismo, ha disminuido el *esfuerzo económico* realizado en *personal*, ya que ésta ha pasado del 0,77% del PIB en 1993, al 0,56% en 2005. Este descenso se traduce en una pérdida de 145 millones de euros, e indica que el descenso del gasto en atención primaria se ha hecho sobre todo a coste del gasto en personal.

### EVOLUCIÓN DE INDICADORES ECONÓMICOS (%). ATENCIÓN PRIMARIA, CAPV, 1993-2005

	1993	2005
Gasto / PIB	0,90	0,67
Gasto personal / Gasto total	0,86	0,83
Gasto personal / PIB	0,77	0,56

Fuente: Eustat