

Hego Euskal Herriko (*) lan eta ekonomi egoeraren adierazleak

ADIERAZLEA	ERREFERENTZIA TARTEA		DUELA 12 HILAB.	2008 BUKAERA
ENPLEGUA ETA LANGABEZIA				
JARDUERA TASA (%)	73,6	2009ko III. HIRUHILEKOA	74,8	74
JARDUERA TASA 27-EUROPAKO BATASUNEAN (%)	71,1	2009ko II. HIRUHILEKOA	70,9	71,1
LANEAN DAGOEN BIZTANLERIA	1.193.800	2009ko III. HIRUHILEKOA	1.289.500	1.248.300
SOLDATAKO BIZTANLERIA	990.200	2009ko III. HIRUHILEKOA	1.048.100	1.006.000
ALDI BATERAKO TASA (%)	23,1	2009ko III. HIRUHILEKOA	26,9	25,4
ALDI BATERAKO TASA 27-EUROPAKO BATASUNEAN (%)	13,4	2009ko II. HIRUHILEKOA	14,1	13,8
BIZTANLERIA LANGABETUA	152.700	2009ko III. HIRUHILEKOA	89.200	113.700
LANGABEZI TASA (%)	11,3	2009ko III. HIRUHILEKOA	6,5	8,3
LANGABEZI TASA 27-EUROPAKO BATASUNEAN (%)	8,9	2009ko II. HIRUHILEKOA	6,9	7,6
GAZTEEN LANGABEZI TASA (%)	30,7	2009ko III. HIRUHILEKOA	18,7	22,6
GAZTEEN LANGABEZI TASA 27-EUROPAKO BATASUNEAN (%)	21,2	2009ko II. HIRUHILEKOA	15,1	18,3
EMAKUMEEN LANGABEZI TASA (%)	11,7	2009ko III. HIRUHILEKOA	7,6	9,3
EMAKUMEEN LANGABEZI TASA 27-EUROPAKO BATASUNEAN (%)	8,8	2009ko II. HIRUHILEKOA	7,4	7,3
SINATURIKO KONTRATUAK	723.039	ENERO-OCTUBRE 2009	916.433	1.061.684
KONTRATATU MUGAGABEAK	57.777	ENERO-OCTUBRE 2009	85.677	97.006
ENPLEGU ERREGULAZIOA				
ONARTURIKO FITXAK	2.450	2009 ko URTARRILA-ABUZTUA	258	760
ERAGINDAKO LANGILEAK	74.802	2009 ko URTARRILA-ABUZTUA	4.121	23.833
LAN ISTRIPUAK				
ISTRIPUAK GUZTIRA	INFORMAZIO FALTA	INFORMAZIO FALTA	INFORMAZIO FALTA	134.305
HILDAKO PERTSONAK	INFORMAZIO FALTA	INFORMAZIO FALTA	INFORMAZIO FALTA	103
ESKAINNTZA ETA ESKARIA				
INDUSTRI PRODUKZIOA EAEn (%ALD.)	-23,9	2009 ko URTARRILA-IRAILA	-0,3	-3,4
BPGd EAEn (%ALD.)	-3,6	2009ko II. HIRUHILEKOA	2,3	3,8
BPGd NAFARROAN (%ALD.)	-3,2	2009ko II. HIRUHILEKOA	2,5	3,4
BPGd ESPAINIAR ESTATUAN (%ALD.)	-4,2	2009ko II. HIRUHILEKOA	1,7	3,3
BPGd 27-EUROPAKO BATASUNEAN (%ALD.)	-0,1	2009ko II. HIRUHILEKOA	-0,3	2,5
PREZIOAK				
URTEARTEKO KPIa ESPAINIAR ESTATUAN	-1,0	2009ko IRAILA	4,5	1,4
URTEARTEKO KPIa 27-EUROPAKO BATASUNEAN	0,3	2009ko IRAILA	4,2	2,2
<p>* Adierazleak Hego Euskal Herriari dagozkio. Bestelako kasuan lurraldea zehaztuko da.</p> <p>* Enplegu eta langabeziko datuak, 16 eta 65 urte bitarteko adin tarteari dagozkie. Bestela, adin tartea zehaztuko da.</p> <p>Iturriak: Eustat, Nafarroako Estatistika Erakundea, Instituto Nacional de Estadística, Eurostat, Ministerio de Trabajo y Asuntos Sociales, Osalan, Instituto Navarro de Salud Laboral, Instituto Nacional de Empleo, Instituto Nacional de Estadística, ELAko Lan Osasun Alorra</p> <p>2009/11/04an eguneraturiko informazioarekin</p>				



Aurkibidea

Egoera sozial eta ekonomikoari buruzko iruzkinak	
1. BPGD-aren urritzea.....	4
2. Urtebetean, 95.700 lanpostu galdu dira.....	4
3. Aldi baterako lanaren suntsipen gogorra.....	6
4. Urtebetean, 63.500 langabetu gehiago.....	7
5. Europan, BPGD-a gehiago urritu da, baina langabezia askoz gutxiago hazi da	8
6. Sinatutako kontratuen %92 aldi baterakoak dira	8
7. Espedienteetan, gobernua ugazaberiaren alde.....	8
8. Prezioak beherantz.....	9
Gizarteratzeko eta Diru Sarrerak bermatzeko Legearen garapenari buruzko ELAREN balorazioa	
Sarrera	11
Etxebizitzako gastuetarako prestazio osagarria arautzeko dekretua.....	11
Diru Sarrerak Bermatzeko Errenta arautuko duen dekretuaren zirriborroa	13
Gizarteratzeko eta Diru Sarrerak bermatzeko Legearen garapenari buruzko gogoetak.....	15

ERABILITAKO SIGLAK

HEH	Hego Euskal Herria
EAE	Euskal Autonomi Erkidegoa
EB	Europako Batasuna
ELGE	Ekonomi, Lankidetzeta eta Garapenerako Erakundea
BPG	Barne Produktu Gordina
KPI	Kontsumorako Prezioen Indizea
BJA	Biztanleria Jardueraren Arabera
BAI	Biztanleria Aktiboaren Inkesta
PII	Produkzio Industrialaren indizea
JII	Jarduera Industrialaren Indizea
Eustat	Euskal Estatistika Institutua
INE	Instituto Nacional de Estadística
EIN	Estatistika Institutu Nazionala

EGOERAREN AZTERKETA

Sarrera

Egoeraren azterketa honek, ezinbestean dagokion legez, ekonomiaren bila-kaerari eta horrek enpleguan duen eraginari erreparatuko die batez ere. Bertoko datuak Europakoekin erkatzeak ondorio interesgarriak ateratzea ahalbidetzen digu.

Hileko puntako gaia Eusko Jaurlaritzaren Gizarteratzeko eta Diru Sarrerak Bermatzeko Legez egiten ari den garapena izango da, bereziki Etxebizitzako gastuetarako Prestazio Osagarriari eta Diru Sarrerak Bermatzeko Errentari dagokienez.

** Txosten hau 2009.eko azaroaren 4an eguneraturiko informazioarekin burutua izan da*

2009ko egitaterik agerikoena atzerapen ekonomiko suertatu da, hazkunde ekonomikoari buruzko datuek (BPGd-aren bilakaerak) agertzen dutenez. Doikuntzak langileriaren bizkar egiten saiatzen ari dira, enplegua gutxituz edo lan-baldintzak okerragotuz. Alegia, krisi ekonomikoaz baliatuz, beste bira bat eman nahi diote torlojuari, ekonomiaren aurreko hazkunde-aldiak iraun zituen 14 urteetan berez bilakaera txarra izan zuen aberastasun-banaketa are bidegabeago egiteko.

Krisia noiz amaituko den zehazterik ez dago. Krisiaren sorburuei aurre egiteko neurririk (egiturazko neurririk, behintzat) ez dela hartu esan daiteke. Ondorioz, kapitalaren ezarrera pribilegiatuak bere horretan jarraitzen du, eta etorkizun hurbilean ez litzateke harrigarria izango beste krisialdi bat piztea, espekulazioak eta enpresariaren diru-goseak eraginda.

Krisiaren amaiera hainbat ikusmolderen arabera uler daiteke. ELAren iritziz, kontua ez da ebaztea BPGd-a berriro haziko den ala ez, kalitateko enplegua sortzea, lan baldintzak eta gizarte-estaldura zein eskubideak hobetzea, eta sistema kapitalista jasanezina eta beraren metaketa- eta banaketa-logika goitik behera aldatzea baizik. Logikaz, gure iparra ez da hazkunde ekonomikoa, horrek enplegu-suntsipena edo kolokako lan-baldintzak baldin badakartza.

1. BPGd-aren urritzea

2009ko bigarren hiruhilekoan, BPGd-ak bilakaera negatiboan jarraitu du, bai Nafarroan, bai EAEn. Nafarroan, BPGd-a 3,2 puntu urritu da urtebete lehenagokoaren aldean, eta ondoz ondoko bigarren urripena izan da (lehenengo hiruhilekoko bilakaera $-2,1$ eko izan zen). EAEn, berriz, handiagoa da aldea, BPGd-ak 3,6 puntuko gutxipena izan baitu 2008ko bigarren hiruhilekoari buruz, 2009ko lehenengo hiruhilekoko hazkundera ere negatiboa izanik: $-2,5$ eko, hain zuzen ere.

Espainiako estatuko BPGd-aren bilakaera ere negatiboa izan da. Estatukoak Hego Euskal Herrikoak baino lehenago heldu zion joera negatiboari (2008ko laugarren hiruhilekoan, $1,2$ jaitsi zen). 2009ko lehenengo hiruhilekoaren amaieran, hazkundera $-3,2$ koa zen, urtebete lehenagoko BPGd-aren aldean, eta bigarren hiruhilekoan, iazkoa baino 4,2 puntu txikiagoa. Espainiako Bankuaren zenbatespenen arabera, 2009ko hiru-

garren hiruhilekoko bilakaera bigarrenekoaren antzekoa da ($-4,1$).

27 kideko Europar Batasunean, hazkundearen bilakaera HEHkoa eta Espainiako estatukoa baino txarragoa izan da. Izan ere, iazko azken hiruhilekoan, BPGd-a $1,7$ urritu zen 27-EBn, eta aurtengo lehen bi hiruhilekoetan, hurrenez hurren, $4,8$ ko eta $4,9$ ko jaitsierak jazo dira. Hau da, BPGd-ari kasu eginik, krisia are larriagoa da EBn hemen baino.

BPGD-AREN URTEARTEKO GEHIKUNTZA. EAE, NAFARROA, ESPAINIAKO ESTATUA ETA 27-EB

	2008				2009	
	I	II	III	IV	I	II
EAE	1,9	2,3	1,9	0,3	-2,5	-3,6
NAFARROA	3,0	2,5	1,8	0,3	-2,1	-3,2
ESPAINIAKO E.	2,5	1,7	0,5	-1,2	-3,2	-4,2
27-EB			0,6	-1,7	-4,8	-4,9

Iturriak: Eustat, IEN, INE, Eurostat

EAEn, produkzio industrialaren indizeak jaitsiera garrantzitsua izan du 2009an zehar. Urteko aldakuntza-tasak 20 eko jaitsiera agertzen du iazko hilabete beraren aldean. Horrela, urtean metatutako bilakaerak $23,8$ ko gutxipena erakusten du.

2. Urtebetean, 95.700 lanpostu galdu dira

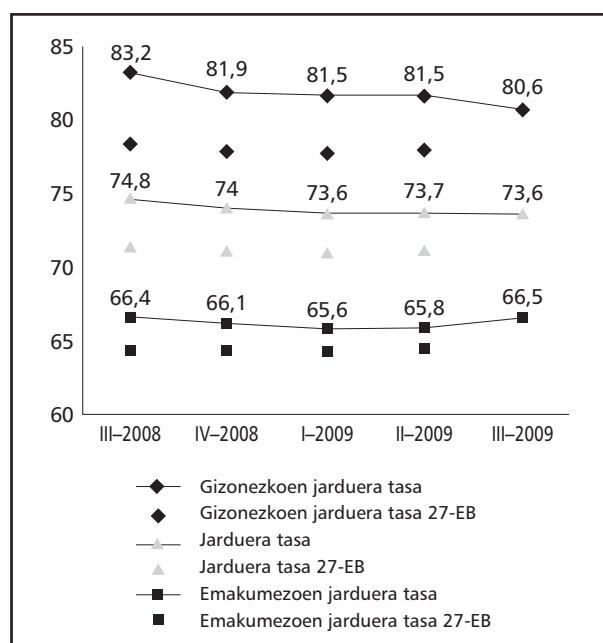
Lanpostua duten edo aktiboki bilatzen duten 16 eta 65 urte bitarteko biztanleen portzentajea, jarduera-tasa deritzona, $73,6$ koa izan da Hego Euskal Herrian, 2009ko hirugarren hiruhilekoan. Gizonezkoen kasuan, jarduera-tasa $80,6$ koa izan da, eta emakumeenean, berriz, $66,5$ koa; hau da, $14,1$ puntuko aldea egon da bi generoen artean.

Jarduera-tasaren bilakaerari dagokionez, $1,2$ puntuko jaitsiera ageri da iazko aldi berari buruz, azken bi hiruhilekoetan konstante mantendu bada ere. Jarduera-tasaren jaitsiera gizonen kolektiboan jazotakoak eragin du ($2,6$ puntu jaitsi da), emakumeen tasa azken urtean ia konstante egon baita. Gizonen eta emakumeen jarduera-tasaren bilakaeraren eraginez, bien arteko tartea $2,7$ puntu murriztu da aurtan.



Grafikoaren arabera, HEHko jarduera-tasak 27-EBkoak baino altuagoak dira (27-EBko jarduerataasa orokorra %71,1ekoa izan zen 2009ko bigarren hiruhilekoan, Europa mailan dugun azken informazioaren arabera). Halaber, geroago ikusiko dugunez, bai enplegu-tasa, bai langabezia-tasa, Europar Batasunekoak baino altuagoak dira. Emakumeen jarduerataasa Europakoa (%64,4) baino altuxeagoa da, baina, alde handiena gizonen kasuan ageri da (27-EBko gizonen jarduerataasa %77,8koa izan zen bigarren hiruhilekoan).

JARDUERA TASA. GUZTIZKOA, GIZONENA ETA EMAKUMEENA (%). HEH ETA 27-EB



Iturriak: INE, Eurostat

Lanean dabilen biztanleria 1.193.800 lagunek osatu dute hirugarren hiruhilekoan: 660.300 gizonen (guztizkoaren %55,3) eta 533.400 emakumek (%44,7), zehazki.

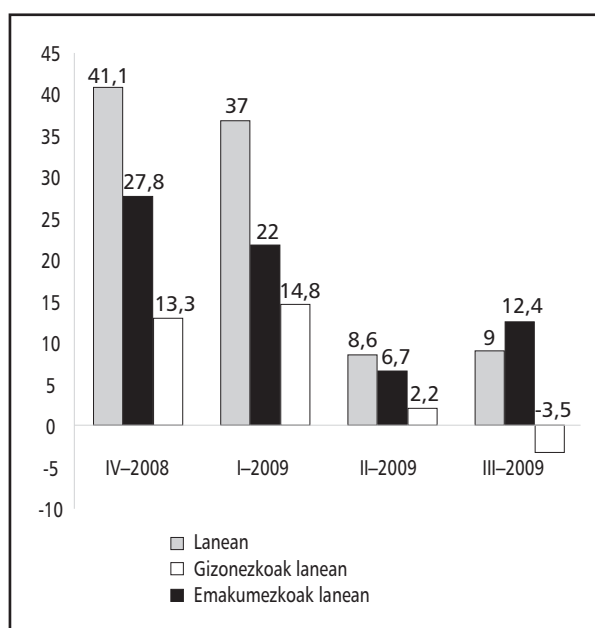
Beraz, Hego Euskal Herrian, azken urtean, 95.700 lanpostu galdu dira: 68.900 (galdutako lanpostuen %72) gizonezkoek dagozkie, eta 26.800 (%28) emakumezkoek. Horren arabera, lanpostuen %7,4 galdu direla ondorioztatzen da.

Hurrengo grafikoan, enplegu-galerak hiruhileko bakoitzean izan duen bilakaera ageri da. Ikus daitekeenez, lanpostu-galera moteldu egin da, azken bi hiruhilekoetan hasierako bietan baino nabarmenki txikiagoa izan da eta. Zehatz esateko,

2008ko laugarren hiruhilekoan, 41.000 lanpostu galdu ziren; 2009ko lehenengo hiruhilekoan, 37.000 lanpostu; bigarrenean, 8.600, eta hirugarrenean, 9.000, bi generoen joerak elkarren ezberdinak izanik (2009ko hirugarren hiruhilekoan, 3.500 lanpostu sortu dira emakumezkoen kolektiboan).

Hala eta guztiz ere, datu ekonomikoak, eta enpleguaren inguruko arestiko beste datu batzuk ere, ez dira batere pozgarriak; hortaz, ezin esan daiteke lanpostuen galera amaitu egin denik. Gainera, ez da pentsatu behar azken hiruhilekoetako zifrak onak direnik, aurrekoak oso txarrak izan zirela baizik.

LANPOSTU GALERA. GUZTIZKOA, GIZONENA ETA EMAKUMEENA (MILAKOTAN). HEH



Iturriak: INE, Eurostat

Lanean dabilen biztanleriaren sektorekako bana-keta aztertzean, 23.000 pertsona (lanean dabilen biztanleriaren %1,9) aurkitzen ditugu nekazaritza, abelazkuntza eta arrantza sektorean lanean; 93.000 (%7,8), eraikuntzan, 285.300 (%23,9) industrian, eta 792.400 (%66,4), zerbitzuetan.

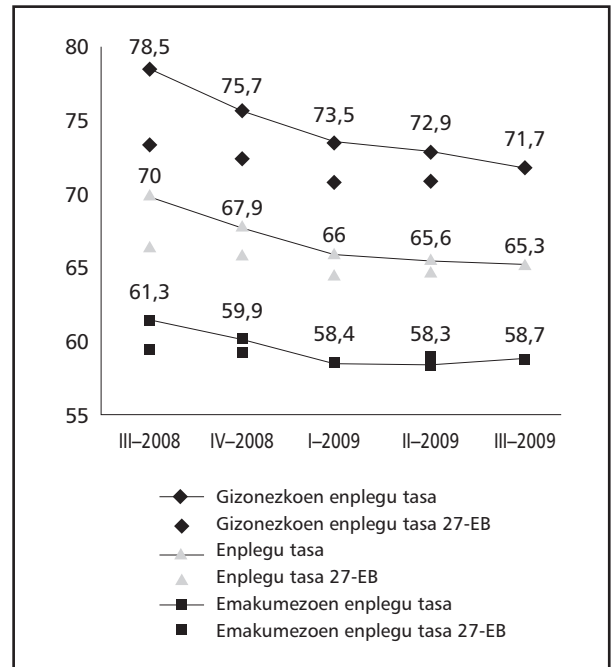
Enpleguaren bilakaerari sektorez sektore begirata, galera handiena, urtearteko erkaketan, zerbitzuen sektorean azaltzen da (37.000 lanpostu galdu dira), eta ondoren, industrian (31.600), eraikuntzan (22.100) eta nekazaritza, abelazkuntza eta arrantza sektorean (4.900 lanpostu).

Enplegu-tasa (16 eta 65 urte bitarte eta lanpostua duten biztanleen ehunekoa) %65,3koa izan da hirugarren hiruhilekoan, eta, horren barruan, gizonetzkoena (%71,7) emakumezkoena (%58,7) baino 13 puntu handiagoa.

Lau hiruhileko hauetan, enplegu-tasak beheranzko bilakaera nabaria izan du, aldi horretan zehar 4,7 puntu murriztu baita. Gizonetzkoen enplegu-tasa 6,8 puntu jaitsi da, eta emakumezkoena, 2,6 puntu; horren ondorioz, halaber, gizonen eta emakumeen tasen arteko aldea 4,2 puntu txikiagoa da aldiaren buruan.

Grafikoak, horrez gain, HEHko enplegu-tasa Europakoa baino altuxeagoa dela erakusten du, nahiz eta, aztertutako aldiaren hasieran, 27-EBrekiko alde onuragarri hori handiagoa zen. Hego Euskal Herriaren eta Europar Batasunaren arteko diferentziarik handiena gizonetzkoen enplegu-tasan ageri da; emakumezkoen kasuan, ordea, Europakoa HEHkoaren gainetik ageri da 2009ko bigarren hiruhilekoan.

ENPLEGU TASA. GUZTIZKOA, GIZONENA ETA EMAKUMEENA (%). HEH ETA 27-EB



Iturriak: INE, Eurostat

3. Aldi baterako lanaren suntsipen gogorra

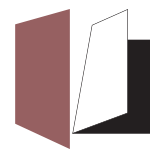
Soldatako biztanleak 990.200 izan dira 2009ko hirugarren hiruhilekoan: 528.300 gizon (guztizkoaren %53,4) eta 461.700 emakume (%46,6), hain zuzen ere.

Lau hiruhileko hauetan zehar, soldatako 57.900 enplegu galdu dira (galdutako enplegu osoaren %60,5). Horietatik, 34.800 (guztizkoaren %60) gizonenak izan dira, eta 23.200 (%40) emakumeenak. Horrek esan nahi du, bestalde, soldatakoak ez diren 37.800 lanpostu galdu direla aldi horretan.

Aldi baterako soldatako langileak 228.300 izan dira: 100.400 gizon (guztizkoaren %44) eta 127.900 emakume (%56).

Aldi baterako soldatako lana duen biztanleriaren bilakaerak agertzen duenez, lau hiruhileko hauetan 53.900 laguneko gutxipena izan du. Horren arabera, aldi honetan suntsitu den soldatako enpleguaren %93 aldi baterakoa izan da.

Behin-behinekotasun tasa %23,1ekoa izan da hirugarren hiruhilekoan, emakumezkoena (%27,7)



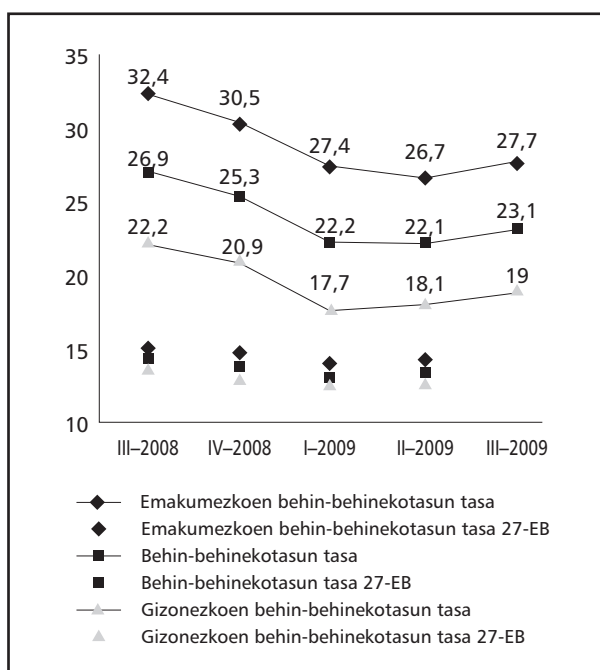
gizonezkoena (%19) baino 8,7 puntu altuagoa izanik.

Behin-behinekotasun tasa 3,8 puntu jaitsi da azken urtean, eta jaitsiera nabariagoa izan da emakumeen kasuan (4,7 puntu) gizonenean (3,2 puntu) baino. Joera horren ondorioz, emakumezkoen eta gizonezkoen artean behin-behinekotasun zegoen aldea 1,5 puntu gutxitu da.

Urteko bilakaera horren ondorioz, behin-behinekotasun tasa puntu bat inguru igo da azken hiruhilekoan, bai guztizkoari, bai gizonenari, bai emakumeenari begiratuta. Dena dela, behin-behinekotasun tasaren jaitsiera ez da aldi baterako kontratuak kontratu mugagabe bihurtzearen ondorio izan, aldi baterako kontratua zuten mila-ka eta milaka langileri kontratua berritu ez eta lana galtzearen ondorio baizik.

Grafikoak erakusten duenaren arabera, Hego Euskal Herriko behin-behinekotasun tasa Europakoa baino askoz altuagoa da, batez ere emakumezkoen kasuan; izan ere, EBn, behin-behinekotasun tasak ez dira sexuaren arabera nabarmenki aldatzen. Europako tasen bilakaera HEHkoen antzekoa izan da, baina EBkoak Hegoaldekoak baino askoz baxuagoak zirenez gero, joera are leunagoa izan da han.

BEHIN-BEHINEKOTASUN TASA. GUZTIRA, GIZONENA ETA EMAKUMEENA (%). HEH ETA 27-EB



Iturriak: INE, Eurostat

4. Urtebetean, 63.500 langabetu gehiago

Biztanle langabetuak 152.700 izan dira: 82.100 gizon (guztizkoaren %53,8) eta 70.600 emakume (%46,2).

Urtean zehar, 63.500 lagun gehiago geratu dira langabezian, 39.250 gizon (%61,8) eta 24.250 emakume (%38,2). Biztanleria aktiboan 32.100 lagunetik gorako gutxipena egon ez balitz, langabetuen kopurua askoz ere handiagoa izango zen; zehazki, 95.600 laguneko hazkundera izango zuen.

Horrela, Hego Euskal Herriko langabezia-tasa %11,3koa izan da 2009ko hirugarren hiruhilekoan, emakumeen kasuan (%11,7) gizonenean (%11,1) baino 0,6 puntu altuagoa izan delarik.

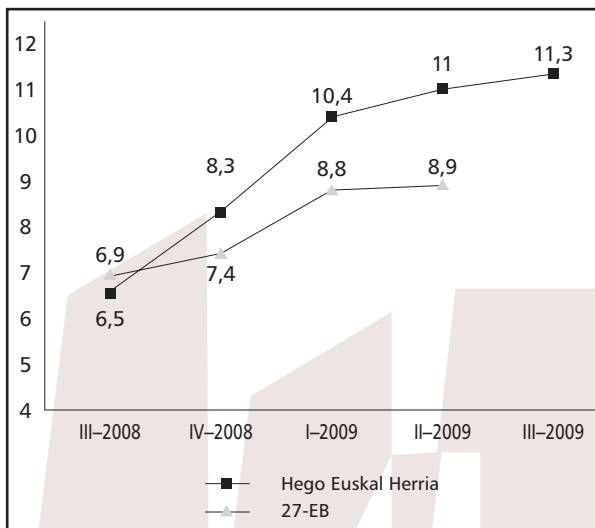
Langabezia-tasak 4,8 puntuko gehikuntza izan du aztertutako aldian. Atal horretan, hazkundera areago jo du gizonezkoen kolektiboa (5,5 puntu) emakumezkoena baino (4,1 puntu). Joera horren ondorioz, emakumeen eta gizonen artean zegoen aldea 1,4 puntu murriztu da lau hiruhileko hauetan.

5. European, BPGd-a gehiago urritu da, baina langabezia askoz gutxiago hazi da

Hurrengo grafikoan ikus daitekeenez, HEHko langabezia-tasak izan duen gehikuntza handiaren ondorioz, duela urtebete tasa hori 27-EBkoa baino baxuagoa zelarik ere, horren gainetik ego-tera igaro da 2009ko bigarren hiruhilekoan. Hortaz, gurean langabezia-tasa 4,8 puntu hazi den artean, Europar Batasuneko batez bestekoa %7,1etik %9,2ra igaro da 2008ko irailetik 2009ko irailera, 2,1 puntu igoz.

Argi dago, beraz, mundu osoan gertatzen ari den abagune ekonomiko honek ez dituela leku guztietan ondorio berberak. Hego Euskal Herrian, zehazki, 27-EBn baino askoz lanpostu gehiago suntsitzen ari dira, batez beste. Horrek ondo erakusten du nola ugazaberia, HEHko lan merkatuko behin-behinekotasun handian oinarriturik, aitzakia gisa baliatzen ari den krisia, komeni zaizkion enplegu-doikuntzak egiteko.

LANGABEZIA TASA. GUZTIZKOA, GIZONENA ETA EMAKUMEENA (%). HEH ETA 27-EB



Iturriak: INE, Eurostat

6. Sinatutako kontratuen %92 aldi baterakoak dira

2009ko urtarriletik urrira bitartean, 723.039 kontratu sinatu dira Hego Euskal Herrian, eta horietatik %92 aldi baterakoak izan dira. Portzentaje hori antzekoa da bai Nafarroan (aldi baterako kontratuak sinatutako 166.730 kontratuen %91,7 dira), bai EAEn (556.309 kontratuen %92,1 dira aldi baterakoak).

Datuok agerian uzten dute HEHko kolokako lanegoera. Baina, tamalez, datuon bilakaera ez da lasaigarriagoa.

Sinatutako kontratuen kopurua %21,1 urritu da, lan-kontratazioaren dezelerazio jarraitua ezbailetarako aukera utzi barik agertuz. Horrez gain, aldi baterako kontratuak 1,3 puntu ugartu dira urtebetean. Hortaz, azken lau hiruhilekoetan, kontratu gutxiago sinatu dira, eta sinatuetatik gero eta gehiago dira aldi baterakoak.

SINATUTAKO KONTRATUAK NAFARROA, EAE ETA HEH

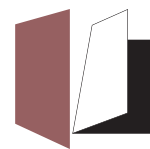
	Kontratu guztiak		Kontratu mugagabea		Aldi baterako Kontratuak		Aldi baterakoak %	
	2009	2008	2009	2008	2009	2008	2009	2008
Nafarroa	166.730	208.644	13.780	23.122	152.950	185.522	91,7	88,9
EAE	556.309	707.789	43.997	62.555	512.312	645.234	92,1	91,2
HEH	723.039	916.433	57.777	85.677	665.262	830.756	92,0	90,7

Iturria: INEM

7. Espedienteetan, gobernuak ugazaberiaren alde

Lan eta Immigrazio Ministerioaren datuen arabera, HEHn lan-erregulazioko 2.450 espediente baimendu dira 2009ko urtarriletik abuztura artean. Jauzi garrantzitsua izan da, 2008ko aldi berean, 258 espediente onartu baitziren. Hortaz, HEHn baimendutako espedienteak ia 10ekin biderkatu dira.

Espedienteen ondorioak nozitu dituzten pertsonen kopurua ere nabarmenki handitu da, 2008ko urtarril eta abuztu arteko aldiaren 4.121 izatetik 2009ko aldi berean 74.802 langile -18 bider gehiago- izatera igaro dira eta.



BAIMENDUTAKO ERREGULAZIO ESPEDIENTE- AK ETA KALTETUTAKO LANGILEAK. NAFARROA, EAE, HEH

	Onartutako espedienteak		Kaltetuak	
	2009	2008	2009	2008
Nafarroa	508	56	16.543	1.463
EAE	1.942	202	58.259	2.658
HEH	2.450	258	74.802	4.121

Iturria: MTAS

Eusko Jaurlaritzak eta Nafarroako Gobernuak urtarriletik irailera bitarte onartutako espedienteak aztertzean ikusten denez, Nafarroan baimendutako 511 espedienteetatik 52ren xedea kontratuak haustea izan da, eta 459rena, kontratuen etendura. Bide horretatik, 1.238 langileri haustu zaie kontratua, eta beste 14.299ri, eten egin zaie. Larriena, ordea, baimendu ez diren espedienteak 5 baino ez izana da. Gainera, kontuan hartu behar da espedienteak ez onartzeko arrazoiak ez direla kasu guztietan eskabidearen funtsarekin loturikoak izan, baimendu ez diren espedienteetako baten bat forma-akatsengatik errefusatu baitute.

Agidanez, Nafarroako Gobernuaren estrategia aurkezten zaizkion espediente ia guztiak baimentzea da. Era horretan, negoziazio kolektiboa mugatu ez ezik, abantaila handia ematen zaio ugazaberiari, aldezturik baitaiki aurkezten dituen erregulazio-espedienteek Gobernuaren oniritzia izango dutela.

EAE, 1.901 erregulazio-espediente aurkeztu dira 2009ko urtarriletik irailera. Baimendutako espedienteak 1.797 izan dira; atzera egindakoak, 66, eta baimendu ez direnak, 38. Langileen ordezkariekin adostu gabe aurkeztutako espedienteak 237 izan dira, eta horietatik 199 baimendu dira (akordiorik gabeko espedienteen %84). Zifra horrek argi erakusten du Eusko Jaurlaritza ere ugazaberiaren alde dagoela, erregulazio-espedienteak izapidetzean.

KONTRATUA ETETEKO ETA HAUSTEKO ESPEDIENTEAK. HEH, NAFARROA, EAE

	Adostuta	Adostu gabe	Errefusatuak
HEH	2.032	310	43
Nafarroa	434	73	5
EAE	1.598	237	38

Iturria: Eusko Jaurlaritza, Nafarroako Gobernua

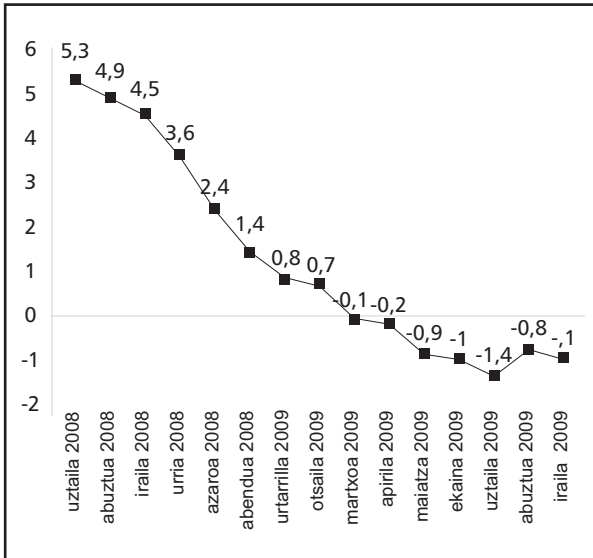
8. Prezioak beherantz

Informazio ekonomikoan maizen aipatzen diren gaietako bat KPlaren bilakaera da, urte bukaerara negatiboan ala positiboan helduko den ezbaian. Orain arte alderdi horren inguruan egindako aurreikuspenek huts egin izan dutelarik, ezin da ziur esan zer gertatuko den. Argi dago, ordea, KPla negatiboa edo positiboa izan daitekeela. Bistakoa dirudien baieztapen horrek mezu ofizialaren eta hedabideetan gehien zabaltzen ari den mezua kontrajotzen du, ostera, horien arabera urte amaierako KPla negatiboa izateko aukera baztergarria edo zaila da eta. Ikus dezagun datuek zer dioten.

Dokumentu hau prestatzeko unean, iraileko KPlaren berri dugu, bai eta urriko KPI bateratu (KPIB) aurreratuarena ere. Bi kasuetan, urtearteko bilakaerari (alegia, azken hamabi hileetako inflazioari) erreparatuta, prezioak balio negatiboetan daudela ikusten da. Iraileko urtearteko KPla -%1ekoa da, eta urriko KPIBa, -%0,6koa. 2009ko KPla urte amaierara negatiboan heltzeko aukera ez da inola ere baztergarria.

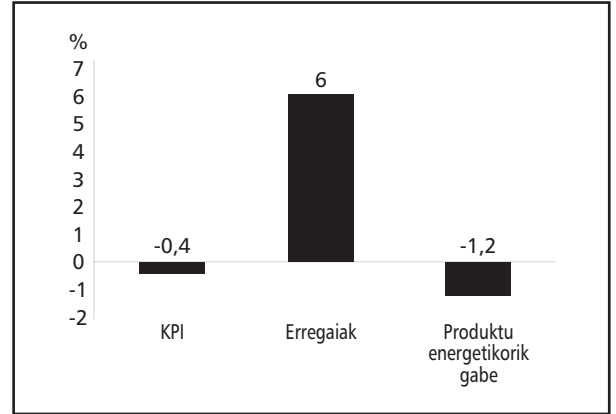
Urtearteko KPlaren bilakaerak beherantzko joera nabaria agertzen du, eta bereziki aipatu behar da martxotik aurrera uneoro balio negatiboak izan dituela; ildo horretan, urria indizea zero azpitik duen ondoko ondoko zortzigarren hilabetea izango da.

PREZIOEN URTEARTEKO BILAKAERA.
ESPAINIAKO ESTATUA,



Iturria: INE

METATUTAKO KPIA



Iturria: INE

Aurtengo urtarriletik irailera metatutako KPIa $-0,4$ koa da. Inflazioaren balio negatiboak erregaien prezioek eragin dituztela entzun dugu sarritan. Aitzitik, 2009an jazotakoak gezurtatu egiten du baieztapen hori. Urteko lehenengo bederatzi hilabeteetan, KPIaren indize orokorra $-0,4$ koa izan da, goian esan dugunez, nahiz eta irailean erregaiak iazko abenduan baino $\%6$ garestiago egon.

Alegia, 2009ko hilabete hauetan KPIa ez da gehiago jaitsi, orain autoaren erregai-ontzia betetzearreko abenduan baino garestiagoa delako (produktu energetikoen eragina kenduta, urtarriletik irailera artean metatutako KPIa $-1,2$ koa da). KPIan jasotako 30 sailetatik (besteak beste: ogia, hegazti-okela, emakumezkoen oinetakoak, etxerako zerbitzuak, haur eta lehen hezkuntza, edo turismoa eta ostalaritza, 57 epigrafe osatzeraino), 30ek balio negatiboak erakusten zituzten urtarriletik irailera metatutako KPIan; 2 zeroan zeuden, eta beste 25ak, positiboan.





Gizarteratzeko eta Diru Sarrerak bermatzeko Legearen garapenari buruzko *ELAren balorazioa*

Sarrera

2008ko abenduaren 23an, Eusko Legebiltzarrak Gizarteratzeko eta Diru Sarrerak Bermatzeko Legea onartu zuen, Gizarte Bazterkeriaren aurka-ko Legea eta Gizarte Eskubideen Agiriari buruzko Legea indargabetzen zirelarik. Lehengo bi lege horiek bi diru-prestazio xedatzen zituzten, baliabide urriko bizikidetz-unitateentzat: Oinarrizko Errenta (OE) eta Gizarte Larrialdietarako Laguntzak (GLL).

Lege berriak, funtsean, Diru Sarrerak Bermatzeko Errenta (DSBE) izena jarri zion Oinarrizko Errentari, eta Etxebizitzako gastuetarako Prestazio Osagarria (EPO) ezarri zuen, etxebizitza-gastuetara bideratzen ziren GLLen orde. EPOaren xedea alokairu-gastuak GLLetik bereiztea omen zen, laguntza horiek sortzez xede zituzten gainerako gastu zehatzak estaltzeko erabil zitezten, ordura arte GLLen zati handiena alokairu-gastuetara bideratzen zelako.

Hortaz, Gizarteratzeko eta Diru Sarrerak Bermatzeko Legearen helburua OEak eta GLLek osatutako prestazio-eredutik DSBEak, EPOak eta GLLek osatutako beste batera igarotzea zen. Horrexegatik, azterlan honetan, batetik, EPOa eta lehengo GLLak, eta bestetik, DSBEa eta lege berria sortu arte indarrean egon den OEa alderatuko ditugu.

Lehengo Prestazioak		Oraingo Prestazioak
Gizarte Larrialdietarako Laguntzak (GLL)	⇒	Etxebizitzako Gastuetarako Prestazio Osagarria (EGPO)
Oinarrizko Errenta (OE)	⇒	Diru Sarrerak Bermatzeko Errenta (DSBE)

Legeak zehaztu gabe utzi zuen EPOa, geroagoko garapenaren zain.

Gaur artean, Eusko Jaurlaritzak Etxebizitzako gastuetarako Prestazio Osagarria arautzeko dekretu-proiektua prestatu, eta Diru Sarrerak Bermatzeko Errenta arautuko duen dekretuaren zirriborroa aurkeztu du. Azter ditzagun orain bi dekretuok.

Etxebizitzako gastuetarako prestazio osagarria arautzeko dekretua

Aurrekariak

Gizarteratzeko eta Diru Sarrerak Bermatzeko Legeari jarraituz, EPOa diru-sarrerak bermatzeko errenta (lehengo oinarrizko errenta) jasotzen duten pertsonen etxebizitza baten alokairu-gastuak estaltzeko emango zitzaien diru-prestazioa izango zen.

EPOa sortzea eta eskubide unibertsal eta subjektibo gisa planteatzea, berez, aurrerapausoak ziren aurreko legearekiko, eta argudio horiek baliatu zituen Eusko Jaurlaritzak, bai Legea prestatzeko fasean, bai onartzekoan, bere ohiko propaganda-kampainari jarraipena emateko.

ELAk, bere garaian, Legeak balizko aurrerapen batzuk agertzen zituela aipatu zuen, baina orduan ere ohartarazi genuen den-dena prestazioak zehaztuko zituen ondorengo legeriaren menpe zegoela, aurreko egoera okerragotzeko aukera ere barne.

Orain, EPOari buruzko dekretuak GLLekin zegoen egoeraren aldean dakartzan aldaketa garrantzitsuenak aztertuko ditugu.

Etxebizitza bakoitzeko bi EPOko gehienezkoa ezartzen da

Legeak eskubide-izaera ematen dio EPOari, beraz, prestazio horren kobrantza urte osorako dago bermaturik (GLLen kobrantza aurrekontu-zuzkidura ahitzean amaitzen zen). Hortaz, Legeak aurrerapausoa dakar puntu horretan.

Dekretuak, ordea, etxebizitza bakoitzeko 2 EPOko gehienezko muga ezartzen du, hau da, okerragotu egiten du egoera, aurreko legean ez zegoelako GLLak kobratzeko halako mugarik. Era horretan, dekretuak muga nabaria ezartzen dio EPOa jasotzeko eskubidearen unibertsaltasun teorikoari.

Legeak jasotzen zuen bezala, EPOari izaera unibertsala eman nahi izan balitz, gutxienik, logelaren kopuruaren arabera finkatu beharko zen etxebizitza bakoitzean jaso beharreko gehienezko EPO

kopurua, orain arte oinarrizko errentarekin egin den bezala.

EPOaren gehienezko zenbateko orokorrak urritu egiten dira

Orain arte, GLLen zenbatekoa etxebizitza bateko bizikidetzaren kopuruaren arabera murrizten bazen ere, legeria berriarekin, orokorrean, bizikidetzaren unitateek jasoko duten guztizkoa txikiagoa izango da, hurrengo taulan ikus daitekeenez:

- Bizikidetzaren unitate bakarreko etxebizitzaren kasuan, jasoko den zenbateko arrunta 290¹ eurotik 250era urritzen da (40 euro gutxiago).
- Etxebizitza berean bi bizikidetzaren unitate egotera, zenbatekoa 455¹ eurotik 500era handitzen da (45 euro gehiago).
- Hiru bizikidetzaren unitate dituzten etxebizitzei dagokienez, zenbatekoa 590¹etik 500 eurora gutxitzen da (90 euro gutxiago).
- Lau bizikidetzaren unitate edo gehiagoko kasuan, prestazioaren guztizkoa 690¹ eurotik 500era murrizten da (190 euro gutxiago).

Dekretuak xedatzen duenari jarraituz, EPOaren zenbatekoa 320 euroko gehienezkoraino handituko da, euren manupean bi seme/alaba edo gehiago dituzten bizikidetzaren unitateen kasuan, edo lan-sarrerak osatzeko errentaren titular direnengan. Kasu horietan, beraz, orain arteko egoera hobetu egiten da, oro har. Gehikuntzak honako hauek izango dira: Baldintzetako baten bat betetzen bada, bizikidetzaren unitate bakarreko etxebizitzek 35 euroko gehikuntza izango dute; 2 bizikidetzaren unitate dituztenek, 195 eurokoa, eta 3 bizikidetzaren unitateko etxebizitzaren kasuan, 60 eurokoa. Baina etxebizitza berean 4 bizikidetzaren unitate edo gehiago baldin badaude, jasoko diren prestazioen guztizkoa 45 euro gutxiagokoa izango da.

¹ AGINDUA, 2009ko apirilaren 1ekoa, Justizia, Lan eta Gizarte Segurantzaren sailburuarena. Honen bidez ezartzen dira gizarte larrialdietarako laguntzetako berriazko gastu bakoitzeko 2009. urtean gehienez eman daitezkeen diru-kopuruak eta 2009. urtean laguntza horietarako ezarritako kredituak banatzeko irizpideak; eta, horrez gain, Euskal Autonomia Erkidegoko lurralde historiko, udal eta mankomunitate bakoitzarentzat aurrekontuan ezarritako gehienezko zenbatekoak finantzen dira.

GLLEN ETA EPOAREN ZENBATEKOEN ARTEKO ERKAKETA (EUROTAN)

	GLL	EPO	
		Arrunta	2 seme-alaba edo geh. eta lan jard. ordaindua
1 bizikidetzaren unitate	290	250	325
2 bizikidetzaren unitate	455	500	650
3 bizikidetzaren unitate	590	500	650
4 bizikidetzaren unitate	695	500	650

Iturria: Eusko Jaurlaritza

EPOari buruzko beste gogoeta batzuk

Aurreko ataletan dekretuaren inguruan aipatu ditugun alderdi erregresiboenez gain, manu berriak beste hainbat atzerapauso ere badakartza; adibidez, EPOa eskuratu ahal izateko, eroldan urtebete eraman behar izatea, GLLak kobratu ahal izateko, 6 hilabete eramatea nahikoa delarik.

EPOa arautzeko dekretuaren inguruko parte hartze prozesua

Beste erakunde askorekin batera ELAk ere parte hartu duen Gizarteratzeko Euskal Kontseiluaren barruan garatu da EPOari buruzko dekretuaren prestaketan burutu den gizarteak parte hartzeko prozesua.

Zehaztapenik gabeko zenbait zirriborroren ostean, eta bilerak hainbat aldiz geroraturik, bilera egiteko dei egin zitzaigun Kontseilua osatzen dugun erakundeoi, EPOaren egoerari buruzko informazioa jasotzeko, gai-zerrendak zioenaren arabera. Bezperan, eguerdian, EPOaren azken zirriborroa jaso genuen posta elektronikoz, EPOaren gehienezko zenbatekoak eta etxebizitza bakoitzeko gehienezko EPO kopurua bertan zehaztuta. Erakunde askok bileran bertan ikusi zuten lehenbizikoz zirriborroa.

Nahiz eta informazioa emateko deitu zitzaigun, eta erakunde gehienek barruan EPOari buruz eztabaidatzeko eta jarrera erabakitzeke aukerarik egon ez, Jaurlaritzak bozkarazi egin zuen EPOaren gaineko dekretua. Kontseiluko kide askok dekretua une hartan bozkatzearen kontra azaldutakoari entzungor eginik, bozketa eragin eta nahitaezko txostena egin zuen (Jaurlaritzari egindako gogoetak).

Eusko Jaurlaritzako kideek eta UGTk eman zituzten dekretuaren aldeko boto bakarrak. Gainerako kideon botoa abstentzioa izan zen, erakundeak



informazioa jasotzera soilik deituak izan zirelako, batez ere, bai eta dekretuaren azken bertsioa (murrizketa garrantzitsuak jasotzen zituena) baloratzeko izandako denbora-tarte laburregiatik ere.

Ondoriotapenak

Horregatik guztiatik, eta Eusko Jaurlaritzak bai Legea, bai horrekin loturiko dekretuak prestatzean egin duen propaganda gorabehera, ELAK arbuia egiten du Etxebizitzako gastuetarako Prestazio Osagarria arautzeko dekretua, eta, egoera hobetzeko ez bada, legeria dagoen bezala utz dezala diotso Eusko Jaurlaritzari.

Diru Sarrerak Bermatzeko Errenta arautuko duen dekretuaren zirriborroa

Aurrekariak

Diru Sarrerak Bermatzeko Errenta orain arte Oinarrizko Errenta zeritzonaren izen berria da. Diru Sarrerak Bermatzeko Errentak honako modalitate hauek hartzen ditu barne:

1. Gizarteratzeko eta Gizarte Babeserako Oinarrizko Errenta (GGBOE).
Lan-sarrerarik ez dutenentzako diru-prestazioa.
2. Laneko diru-sarrerak osatzeko errenta (LDSOE).

Lan-sarrerak izan arren, Gizarteratzeko Oinarrizko Errentaren zenbatekora iristen ez direnentzako diru-prestazioa.

Beraz, prestazio berri bat arautu beharrian, lehendik zegoen araudia aldatu egin du Jaurlaritzak.

Ondoren, DSBEari buruzko legeria eta OEaren gainekoa erkatuko ditugu, arautegi berriak aurrerapausoak ala atzerapausoak dakartzan ikustearren.

Etxebizitza bakoitzeko jaso ahal den gehienezko DSBe kopurua 2ra murrizten da

Diru Sarrerak Bermatzeko Errentari buruzko dekretuak dakartzan murrizketarik garrantzitsuenetako bat etxebizitza bakoitzean gehienez jasoko den DSBE kopurua 2ra gutxitzea da, bertako bizikidetzaren kopurua, edo bizikidetzaren

unitate bakoitzeko kideena, edozein dela ere. Gaur egun, oinarrizko errenten gehienezko kopurua etxebizitzako logelen kopuruaren arabera ebazten da.

Ilido horretan, 3 bizikidetzaren unitate edo gehiago dituzten eta orain oinarrizko errenta kobratzen duten etxebizitzetan, 2 DSBE baino ez dira jasoko, eta, zehazki, prestazioa lehenengo eskatu zituzten bi bizikidetzaren unitateentzat izango dira.

Dekretu honek, agidanez, ez du kontuan hartzen oinarrizko errenta jasotzen duten eta etxebizitza berean elkartzen diren pertsonen diru-premiak beharturik jokatzen dutela horrela, eurek aukeratu dutelako barik. Hortaz, dekretuak zuzen jotzen du premia larriena dutenen aurka.

Ondarea zenbatzeko moduak murriztu egiten du eskubidea

Nahiz eta "etxebizitza osoa norberarena ez izan, edo norberaren jabetzako etxebizitzaren gozamenaren –ezarritako usufuktu-egoerengatik edo horien antzekoengatik– mugaturik egon, eta, hortaz, baliatzeko ondasun zaila izan, etxebizitza hori katastroko balioaren araberako ondare gisa zenbatetsiko da, edo dagokion zatiaren proportzioran, bidezkoa bada. Alegia, norberak gozatu ezin dezakeen etxebizitzaren zati baten jabea izanez gero, eta horren balioa DSBEaren urteko zenbatekoa (7.688 eurokoa, lagun bakarrekoko bizikidetzaren unitateen kasuan) halako lau baldin bada, ez da DSBEa jasotzeko eskubiderik egongo.

Baldintza horrek pertsona asko uzten ditu prestazioa kobratzeko aukeratik kanpo; esaterako, banandu ondoren bikotekide ohia bizi deneko etxebizitzaren zati baten titular diren pertsonak, edo herentzia zati bat -ñimiñoa izaki ere, eta gozatzerik ez izan arren- jasotzen duten jaraunseak, besteak beste.

Gainera, "ohiko etxebizitzaren aparteko balioak", hots, etxebizitzaren, garajearen eta trastelekuaren balio katastrala DSBEa halako 4 baino handiagoa izateak, ere eragingo du DSBEa ezin jasotzea.

Bestalde, baliabide nahikoak direla eta, ezin izango du DSBEa kobratu, "baliabide ekonomiko nahikoak izatearen zantzuak agertzen dituenak"; une bakoitzean egin daitekeen interpretazioaren menpe uzten den irizpide subjektiboa oso.

Murrizketa eta oztopo gehiago DSBEan

Murrizketa gehiago

Lan Sarrerak Osatzeko Errentari dagokionez, enplegurako pizgarrien iraupena murrizten da: aurrerantzean, 24 hilekoa izango da, gehien jota, eta beste 12 hilabetez luzatu ahal izango da, LANBIDEk berariazko irizpena emanaz gero. Horrek esan nahi du Diru Sarrerak Osatzeko Errenta jasotzen duten pertsonen kolokako lan-egoerak hobera ez egin arren, Lan Sarrerak Osatzeko Errentaz eskuratzen dituzten diru-sarreen guztizkoa, 2 urteren buruan, edo 3 urterenean, salbuespen gisa, txikiagoa izango dela.

Bizikidetzaren unitatearen definizio berriak ere DSBErako eskubidetik kanpo uzten ditu orain arte hura jasotzeko eskubidea zuten kolektibo batzuk.

Halaber, urtebeteko gehienezkoa ezartzen da, salbuespeneko kasuetan beste urtebetekoz luzatu ahal izango dena, edo bi urtez, zaurgarritasun bereziko kolektiboen kasuan.

Oztopo gehiago

DSBEa eskuratzeko administrazio-traba gehiago ezartzen dira, izan ere, lege berriarekin, prestazioaren iraupena 2 urtekoa izango baita, nahiz eta bi urterik behin berriztatu ahal izango diren.

Horrez gain, izugarri areagotzen da DSBEaren kobrantzari ezarritako ikuskapenen kopurua, artikulua irakurtzea bera irragarri suertatzeraino.

DSBEa arautzeko dekretuaren inguruko parte hartze prozesua

Era berean, DSBEari buruzko dekretua prestatzeko parte-hartze prozesua ere ez da inondik ere bidezkoa izan, EPOarekin jazotakoa ikusita, Jaurlaritzak haren gaineko bozketarik ez egitea eta erakunde bakoitzaren jarrera aktan agerraraztea proposatu baitzuen, ordura arte bezala nahitaezko txostenean jaso ordez.

ELAren iritziz, emaitza aurretiaz kontrolpean edukita bozkatzeari aparte (Kontseiluaren gehiena administrazioak osatzen du), Gizarteratzeko Euskal Kontseilua osatzen duten erakundeek zer pentsatzen duten jakinarazi behar zaio gizarteari. Horregatik, jarrera guztien berri emateko nahitaezko txostena egin eta argitara eman dezala eskatzen diogu Jaurlaritzari.

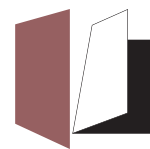
DSBEari buruzko gogoeta orokorrak

DSBEaren zenbatekoak ez dira aldatu, gaur egungo Oinarrizko Errentari buruz, eta, beraz, oraindik ere, urriegiak dira (Lanbide Arteko Gutxienezko Soldataren %88, lagun bakarreko bizikidetzaren unitateentzat; %113koa, bi lagunekoentzat, eta %125koa, 3 lagun edo gehiagokoentzat). DSBErako eskubidea izateko gutxienezko adina ere berdin utzi dute, 23 urteetan.

ELAk LAGSaren %100eko DSBEa aldarrikatzen du lagun bakarreko bizikidetzaren unitateentzat, eta %50 gehiago eranstea, unitatea osatzen duen beste kide bakoitzeko, 18 urtetik aurrera.

Ekonomiaren hazkunde-urteetan, pobrezia ez da gutxitu, eta Barne Produktu Gordinaren beheraldi honetan, orain arte baino larriagoa izango da. Horregatik, guztiz gaitzesgarria da Eusko Jaurlaritzak prestatutako legeriak baliabide gutxien dituen jendearentzako prestazioak, DSBEa kasu, gehiago murriztea eta mugatzea, premiazkoen suertatzen diren unean, gainera.

Horregatik denagatik, ELAk arbuiatu egiten du diru-sarrerak bermatzeko errenta arautzen duen dekretua, eta oraingo egoera hobetzen duen arautegirik gertatu ezean, lehendik dagoena bere horretan utz dezala eskatzen dio Jaurlaritzari.



Gizarteratzeko eta Diru Sarrerak bermatzeko Legearen garapenari buruzko gogoetak

Legebiltzarraren beharrezko onespemetik ihesi

ELAk kezka handiz ikusten du Gizarteratzeko eta Diru Sarrerak Bermatzeko Legeak prestazioei buruz zioenaren eta prestaziook arautzeko prestatutako dekretuen arteko jauzia. Izan ere, Legean islatzen zenaren arabera, prestazio unibertsalak eta eskubide subjektibokoak izango ei ziren; baina aztertu ditugun dekretuek nabarmenki murrizten dute laguntza horiek jasotzeko eskubidea.

Oraingoa baino lehenagoko gobernuak ere erabili zuen taktika horrek eskubideak dekretu bidez murriztea ahalbidetzen dio Eusko Jaurlaritzari (Legebiltzarretik igaro eta bertan gehiengoa lortu beharrik gabe).

Dekretuak prestatzeko parte hartze prozesua

Eusko Jaurlaritza gero eta argiago uzten ari da Gizarteratzeko Euskal Kontseilua eta horren moduko parte-hartze organoak berez ez dagoen parte-hartzearen itxurak egiteko gune hustzat hartzen dituela. Bilera horietara Jaurlaritzak jarra aurretik erabakita eta aldatzeko inolako asmorik gabe eramaten duela salatzen du ELAk.

Era berean, jardunbidea aldatzeko eta jendearen eskubideen hobekuntza ekar dezaketen ekarpenak eta proposamenak jaso ditzala eskatzen dio ELAk Jaurlaritzari.

