

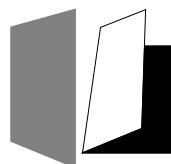
# EGOERAREN

A Z T E R K E T A

89

## 2003 MARTXOA

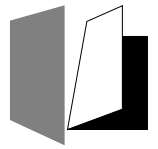
- ✓ LANGABEZIAN DAGOEN BIZTANLERIA 14.500 PERTSONATAN GEHITZEN DA
- ✓ BEHIN-BEHINEKOTASUN TASA %32RA HANDITZEN DA
- ✓ SINATURIKO KONTRATUEN %91,6A BEHIN-BEHINEKOA IZAN ZEN
- ✓ IRUZURRAREN AURKAKO BORROKA: URRIA ETA OKERTUZ
- ✓ GIZARTE GASTUA EBAREKIKO: BAXUA ETA ALDEA HANDITUZ



MANU  
ROBLES-ARANGIZ  
INSTITUTUA

# Hego Euskal Herriko (\*) egoera ekonomikoaren adierazleak

ADIERAZLEA	NEURRIA	AZKEN DATA	AZKEN DATUA	AZKEN HILEE-TAKO JOERA	12 HILABETE LEHENAGO	2001
<b>ENPLEGUA ETA LANGABEZIA</b>						
JARDUERA TASA	%	02 IV	69,06	MANTENDUA	66,45	66,45
EUROPAKO BATASUNEKO "	%	2001	69	MANTENDUA	68,9	68,9
LANEAN DAGOEN BIZTANLERIA	KOPURUA	02 IV	1.129.400	JAITSIERA	1.102.500	1.102.500
ALOKAIRUPEKO BIZTANLERIA	KOPURUA	02 IV	896.100	JAITSIERA	867.600	867.600
ALDI BATERAKOTASUN TASA	%	02 IV	32,01	JAITSIERA	30,18	30,18
" EUROPAKO BATASUNA	%	2001	13,2	-	-	13,20
BIZTANLERI LANGABETUA	KOPURUA	02 IV	101.200	IGOERA	86.700	86.700
LANGABEZI TASA	%	02 IV	8,22	IGOERA	7,29	7,29
EUROPAKO BATASUNEKO "	%	02 AB	7,8	MANTENDUA	7,4	7,4
ELGEko "	%	02 AB	7,1	JAITSIERA	6,9	6,9
GAZTEEN LANGABEZI TASA	%	02 IV	18,96	IGOERA	18,14	18,14
EUROPAKO BATASUNEKO "	%	02 AB	15,1	MANTENDUA	14,7	14,7
EMAKUMEEN LANGABEZI TASA	%	02 IV	11,54	MANTENDUA	11,01	11,1
EUROPAKO BATASUNEKO "	%	02 AB	8,8	MANTENDUA	8,5	8,5
SINATURIKO KONTRATUAK	KOPURUA	02 URT-ABE	898.870	IGOERA	893.503	893.503
MUGAGABEKO KONTRATUAK	KOPURUA	02 URT-ABE	75.651	JAITSIERA	78.751	78.751
<b>ENPLEGU ERREGULAZIOA</b>						
ONARTURIKO ESPEDIENTEAK	KOPURUA	02 URT-IRA	292	JAITSIERA	312	436
ERAGINDAKO LANGILEAK	KOPURUA	02 URT-IRA	5.500	JAITSIERA	6.249	10.188
<b>LAN ISTRIPUAK</b>						
BAJA HARTZEN DUTEN LANGILEAK	KOPURUA	02 URT-ABE	70.736	IGOERA	72.297	72.297
HILDAKOAK ETA LARRIAK	KOPURUA	02 URT-ABE	923	IGOERA	908	908
<b>ESKAINZA ETA ESKARIA</b>						
PRODUKZIO INDUSTRIALA EAEn	% ALD.	02 URT-ABE	-0,8	MANTENDUA	-0,7	-0,7
JARDUERA INDUSTRIALA NAFARROAn	% ALD.	02 URT-ABU	5,7	JAITSIERA		3
PRODUKZIO AHALMEN ERABILERA EAEn %		02 IV	81,8	IGOERA	79,4	79,4
BPGa EAEn	% ALD.	02 II	2,0	JAITSIERA	3,3	3,1
BEGa NAFARROAn	% ALD.	02 II	2,7	MANTENDUA	2,9	2,8
BPGa ESTATUAN	% ALD.	02 III	1,7	JAITSIERA	2,5	2,0
BPGa EUROPAKO BATASUNEAN	% ALD.	02 III	1,1	JAITSIERA	1,4	0,6
<b>PREZIOAK</b>						
12 HILEETAKO KPIa ESTATUAN	%	02 ABENDUA	4	IGOERA	2,7	2,7
" EUROPAKO BATASUNEAN	%	02 ABENDUA	2,2	MANTENDUA	2,0	2,0
*Adierazleak Hego Euskal Herriari dagozkio. Bestelako kasuan lurraldea zehaztuko da						
89. zbk. <b>Egoeraren Azterketa</b> 2003ko martxoa						



# Aurkibidea

## **SARRERA .....3**

### **EGOERA EKONOMIKOARI**

#### **BURUZKO IRUZKINAK .....4**

1. 2002: langabezia eta behin-behinekotasuna gehitzen dira .....4
2. Sinatutako kontratuak, enplegu erregulazioa eta lan istripuak .....5
3. Ekonomia hazi egiten da, nahiz eta gutxiago .....6
4. Prezioek igoz jarraitzen dute .....6

### **HIL HONETAKO**

#### **PUNTAKO GAIK .....8**

1. Iruzur egiten baduzu, are gehiago egin .....8
2. Iruzur egiten baduzu, zorianak .....9
3. Gastu soziala: gero eta okerrago .....9

E K O N O M I

**EGOERAREN**

A Z T E R K E T A

## Sarrera

Azterketaren Egoeraren 89. zenbaki honetan, enpleguak, bere aldagai ezberdinetan 2002an zehar izandako bilakaera aztertzen dugu, eta baita ekonomia izaten ari den bilakaera ere. Hileko puntako gai bezala, iruzur fiskalari ematen zaion trataera eskasa aztertzen dugu alde batetik, eta bestetik, Europa mailan gastu soziala izaten ari den bilakaera.

### **ERABILITAKO SIGLAK**

HEH	Hego Euskal Herria
EAE	Euskal Autonomi Erkidegoa
EB	Europako Batasuna
ELGE	Ekonomi, Lankidetzeta eta Garapenerako Erakundea
BPG	Barne Produktu Gordina
BEG	Balio Erantsi Gordina
KPI	Kontsumorako Prezioen Indizea
BJA	Biztanleria Jardueraren Arabera
BAI	Biztanleria Aktiboaren Inkesta
PII	Produkzio Industrialaren indizea
JII	Jarduera Industrialaren Indizea
Eustat	Euskal Estatistika Institutua
INE	Instituto Nacional de Estadística

*\* Txosten hau 2003.eko otsailaren 25an aguneraturiko informazioarekin burutua izan da.*

## 1. 2002: Langabezia eta behin-behinekotasuna gehitzen dira

Hego Euskal Herrian, 16-65 urte bitarteko kolektiboaren jarduera tasa %69,06koa izan zen 2002ko laugarren hiruhilekoan, urtealdian zehar 2,6 puntu igota. Bestalde, eskueran dauzkagun azken datuen arabera, Europako Batasuneko jarduera tasa %69koa izan zen 2001ean. Hego Euskal Herrian, gizonezkoen jarduera tasak (%80,54) 1,5 puntuko igoera izan zuen urtealdian zehar, eta gairitu egin zuen EBko gizonezkoen 2001eko jarduera tasa (%78). Emakumezkoen jarduera tasak (%57,53), ordea, urtealdian 3,75 puntuko igoera izan arren, Europako batez bestekoa (%60,1) baino txikiagoa da oraindik ere. Emakumeen jarduera tasa gehiago hazi da gizonezkoena baino 2002an, eta horrek, murriztu egiten ditu Hego Euskal Herrian aldagai horrek erakusten dituen genero ezberdintasunak. Hala ere, emakumeen jarduera tasak 23 puntu beherago segitzen du gizonezkoenak baino.

Lanean dagoen biztanleria 1.129.400 lagunekoa izan zen 2002ko laugarren hiruhilekoan, hau da, aurreko urteko epealdi berean baino 26.900 lanpostu gehiago egon ziren. Lanpostu berri horiek, batez ere, emakumeek okupatu zituzten, lanean zeuden emakumeen kopuruak (448.900) 25.500 laguneko igoera izan zuelako, lanean zeuden gizonak (680.600) aurreko urtean baino 1.500 gehiago zirelarik: beraz, 2002an sortutako enpleguaren %5,6 baino ez zen gizonentzat izan, eta %94,4, emakumeentzat. Hortaz, emakumeak 2001eko amaieran lanean zegoen biztanleriaren %38,4 izatetik 2002ko laugarren hiruhilekoan %39,7 izatera igaro ziren.

Alokairupeko biztanleria 896.100 lagunekoa izan zen 2002ko azken hiruhilekoan; horrek 28.500 laguneko igoera erakusten du. Horren arabera, alokairupekoak ez diren kolektiboak (langile autonomoak, kooperatibistak, enpresariak edo jarduera ekonomikoetan laguntzen duten senitartekoak) 1.600 pertsonako jaitsiera izan zuen 2002an. Alokairupeko biztanlerian igarritako igoera horren zatirik handiena ere emakumeek berenganatu zuten, izan ere, emakumeen kolekti-

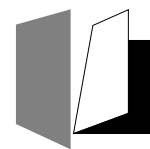
boari alokairupeko 26.700 lanpostu berri egokitu zitzaizkion, eta gizonenari, 1.900. Beraz, soldatapeko enplegu berriaren %6,6 gizonen eskuetara joan zen, %93,4, berriz, emakumeenetara joan zelarik.

Alokairupeko tasa 2001eko laugarren hiruhilekoan %78,69koa izatetik 2002ko hiruhileko berean %79,34 izatera igaro zen (0,65 puntuko igoeraz). Emakumeen alokairupeko tasa (%83) 1,28 puntu handiagoa izan zen 2002ko laugarren hiruhilekoan 2001eko epealdi berean baino; gizonezkoenak (%76,79), aldiz, bakarrik 0,11 puntuko igoera izan zuen. Horrek areagotu egin zuen, alokairupeko tasari dagokionez, bi sexuen artean zegoen ezberdintasuna.

Ekitaldian zehar esan izan genuenez, 2002an zehar sortu ziren lanpostuetako asko oso eskasak izan ziren, baldintzei dagokienez. 2002 urtealdian amaieran, behin-behinekotasun tasa %32,01ekoa zen, hau da, urtebete lehenago baino 1,83 puntu handiagoa. Azken datuen arabera (2001ekoak), EBko behin-behinekotasuna %13,2koa zen, gurea baino 2,5 bider txikiagoa, alegia. Gizonezkoen behin-behinekotasun tasak (%26,73) 1,16 puntuko igoera izan zuen urtebetean, eta horrela areago urrunduz EBko gizonen behin-behinekotasun tasatik (%12,5 2000n). Bestalde, emakumezkoen behin-behinekotasun tasa (%39,41) 2,24 puntu hazi zen 2002an zehar eta, beraz, gizonen kolektibo bako bako gehiago urrunduz Europako behin-behinekotasun tasatik (%14,5). Datuen arabera, gizonen behin-behinekotasun tasa 2,1 bider handiagoa da Hego Euskal Herrian Europako Batasunean baino, eta emakumeena, 2,7 bider handiagoa. Emakumeen behin-behinekotasun tasa gizonena baino gehiago hazi izanak handitu egiten du aldagai horri dagokionez jadanik bi sexuen artean zegoen jautzia.

Bestalde, gazteriaren behin-behinekotasun tasa %67,77koa da, 2002an 5,39 puntu jaitsi ostean.

Langabezian dagoen biztanleria 101.200 lagunekoa izan zen 2002ko laugarren hiruhilekoan; kopuru horren %42 (42.500 lagun) gizonak ziren, eta %58 (58.600 lagun), emakumeak. Beraz, bai enpleguari bai langabeziari erreparatuta, emakumeen egoera are txarragoa da. Soldatapeko lanpostu bat



duten 10 lagunetarik 4 baino ez dira emakume, baina, aldi berean, langabezian dauden 10 lagunetarik 6 dira emakumezkoak.

2002an zehar, 14.500 lagunetan igo zen langabetu kopurua: horixe da iaz lan merkatuaren bilakaerak erakutsi zuen aldaketarik garrantzitsuena. Langabezian dagoen biztanleriak izan duen igotzea horren %58,8 gizonetzkoie dagokie (8.400 gizon gehiago daude langabezian), %41,3 (5.900 lagun) emakumeek jasan dutelarik.

Langabezi tasa %8,22ekoa zen 2002ko amaieran Hego Euskal Herrian, hau da, aurreko urteko epealdi berean baino ia puntu bat (0,93 puntu) handiagoa izan zen. 2002ko abenduan, EBko langabezi tasa %7,8koa zen, Hego Euskal Herrikoa baino 0,42 puntu txikiagoa, alegia. Europako langabezi tasak 4 hamarreneko igoera izan zuen 2002an zehar, hots, Hego Euskal Herrikoa baino txikiagoa. Beraz, 2001ean EBkoa baino langabezi tasa txikixeagoa izatetik langabezi maila handiagoa izatera pasatu gara.

Emakumeen langabezi tasak 0,47 puntuko igoera izan zuen 2002an, %11,54ra helduz. EBn, abenduan, tasa hori %8,8koa zen, gurea baino 2,74 puntu txikiagoa, alegia. Hego Euskal Herrian, urtealdian zehar, gizonen langabezi tasa 1,09 puntu hazi eta %5,87ra heldu zen urteko azken hiruhilekoan. EBn tasa hori %7koa zen abenduan, Hego Euskal Herrikoa baino 1,13 puntu handiagoa, beraz. Finean, esan daiteke langabezi tasa orokorra handixeagoa dela Hego Euskal Herrian EBn baino, emakumeen kasuan nabarmenki handiagoa eta gizonenean txikiagoa bada ere. Bestalde, Hego Euskal Herrian gizonen langabezi tasak emakumeenak baino igoera handiagoa izan duenez, murriztu egin da, nolabait, bi sexuen arteko jauzia, baina, oraindik ere, emakumeen langabezi tasa gizonenaren ia bikoitza da.

Gazteen langabezi tasari dagokionez, 0,82 puntuko igoera izan zuen urtealdian, %18,96ko tasara helduz. Tasa hori %15,1ekoa izan zen EBn, urtebete lehenago baino 4 hamarren handiagoa, hain zuzen. Hortaz, bertoko gazteen langabezi tasa EBkoena baino 3,86 puntu gorago dago, eta 2002an zehar Europakoa baino gehiago hazi denez, aldagai horrek erakusten zuen jauzia handitu egin da.

<b>LANGABEZI TASAK: OROKORRA, GIZONENA, EMAKUMEENA ETA GAZTEENA</b>						
<b>2001 ETA 2002ko</b>						
<b>LAUGARREN HIRUHILEKOA EDO ABENDUA.</b>						
	2001 IV-12			2002 IV-12		
	HEH	EB	EZB.	HEH	EB	EZB.
Orokorra	7,29	7,4	-0,11	8,22	7,8	0,42
Gizonezkoena	4,78	6,6	-1,82	5,87	7	-1,13
Emakumeena	11,07	8,5	2,57	11,54	8,8	2,74
Gazteena	18,14	14,7	3,44	18,96	15,1	3,86

Iturriak: Eustat, Instituto Navarro de Estadística, Eurostat

## 2. Sinatutako kontratuak, enplegu erregulazioa eta lan istripuak

Hego Euskal Herrian, 2002an, 898.870 lan kontratu sinatu ziren INEMen, urtebete lehenago baino 5.367 gehiago hain zuzen. Bestalde, 75.561 kontratu mugagabe sinatu ziren, hau da, 2001ean baino 3.190 gutxiago. Sinatutako kontratu mugagabeak 2002an zehar sinatutako guztien %8,4 izan ziren, 2001ean (%8,8) baino gutxixeago. Hego Euskal Herrian, egitate horrek areago okertzen du berez txarra zen behin-behinekotasun indizea, sinatzen diren 10 kontratutik 9 baino gehiago aldi baterakoak direlako. Eta datu horri, gainera, inolako kontraturik gabe lan egiten hasten diren biztanleen kasuak batu beharko genizkioke.

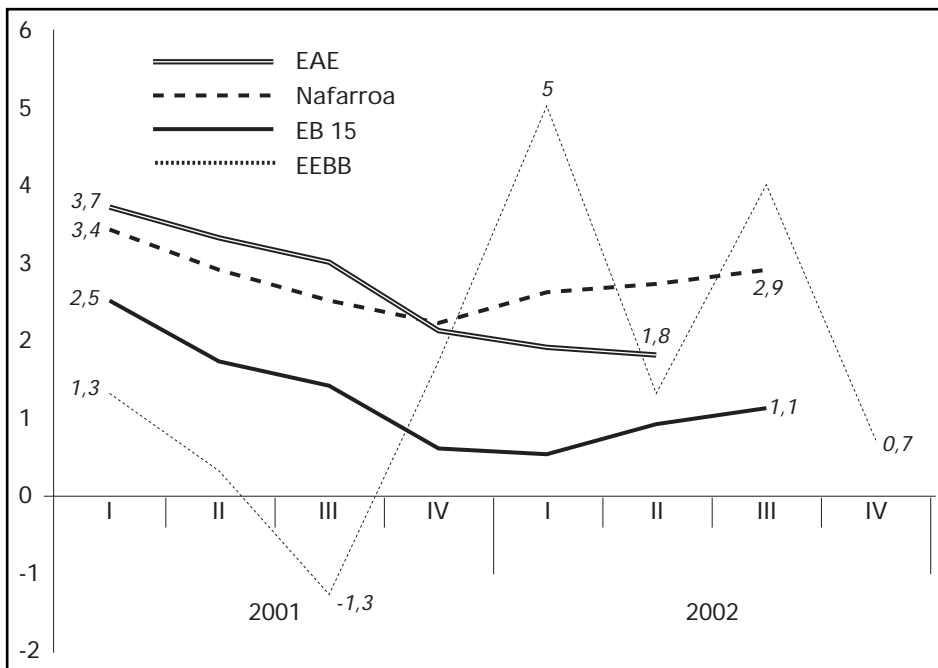
2002ko urtarriletik irailera, 292 enplegu erregulazio onartu ziren Hego Euskal Herrian, 2001eko epealdi berean baino 20 gutxiago. 2002ko lehenengo bederatzi hilabeteetan, erregulazioek 749 langile gutxiagori eragin zien, guztira 5.500 izan zirelarik.

2002ko ekitaldian, baja eragin zuten 70.736 lan istripu gertatu ziren, 2001ean baino 1.561 gehiago. Bidezkoa da lan istripuen kopuruaren igoera hori dokumentu honetan jadanik aztertu dugun behin-behinekotasunaren igoerarekin lotzea. Bestalde, istripu larriak eta heriotza eragin zutenak 923 izan ziren 2002an, aurreko ekitaldian baino 15 gutxiago. Beraz, 2002an istripu larri eta hilgarrien kopurua, 2001ekoaren aldean, jaitsi bazen ere, istripu guztien kopurua, igo egin zen.

### 3. Ekonomia hazi egiten da, nahiz eta gutxiago

Beheko grafikoan, Nafarroako eta EAEko ekonomiek nazioarteko ikuspegian erakusten duten bilakaera ikus daiteke. EAEko ekonomia %1,9 hazi zen 2002ko lehenengo hiruhilekoan, eta %1,8 bigarrenean. Nafarroakoak, berriz, %2,6ko hazkundera izan zuen lehenengo hiruhilekoan, %2,7koa bigarrenean, eta %2,9koa hirugarrenean. Beraz, pizten ari diren alarmak gorabehera, ezin da krisirik dagoenik esan, baina egia da, hala ere, ekonomia, oparotasun urteetan izan dituen hazkunde handien aldean, nolabait moteldu egin dela. Nazioarteari begiratuta ere, moteltze epealdi horretako daturik txarrena Estatu Batuena da: herrialde horren BPGa %1,3 jaitsi zen, 2001eko hirugarren hiruhilekoan aurreko urteko epealdi beraren aldean. Bai EAEn, bai Nafarroan, bai EBn, bai AEBetan, 2001eko eta 2002ko gainerako hiruhileko guztietan, BPGa igo egin zen.

**BPGAREN URTEARTEKO HAZKUNDEAK**  
2001, 2002.



Iturriak: Eustat, Instituto Navarro de Estadística, INE, EEBBetako Merkataritza Saila

Ekonomiaren bilakaera erakusten diguten azken datuen arabera, EAEko Produkzio Industrialaren

Indizeak 8 hamarren galdu zituen 2002ko urtarriletik abendura bitarte, aurreko urtealdiarekin alderatuta. Horrek nolabaiteko igoera adierazten du urtarriletik irailera arteko datuan. Zortzi hamarreneko jaitsiera hori 2001ekoaren antzekoa da, azken honetan Produkzio Industrialaren Indizeak 7 hamarren galdu baitzituen. Nafarroan, Jarduera Industrialaren Indizeak %5,7ko igoera izan zuen 2002ko urtarriletik abuztura, urtarriletik uztaile bitarteko aldiarekiko igoera erakusten duena. EAEn, Produkzio Ahalmenaren Erabilera %81,8koa izan zen urteko laugarren hiruhilekoan; horrek ere igoera txikia islatzen du aurreko hiruhilekoarekin konparatuta.

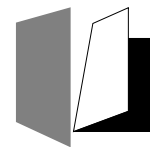
### 4. Prezioek igoz jarraitzen dute

2003ko urtarrilean, prezioetan 4 hamarreneko jaitsiera egon da, merkealdiaren eraginez. Jantzi eta oinetakoen saila jaitsi da gehien, %9,6, zehatz esateko. Bestalde, urtearteko KPIa (2002ko urtarrilaren aldean, prezioetan izandako gehikuntza) %3,7an kokatzen da 2003ko urtarrilean.

Orain, prezioek 2002an zehar izan zuten bilakaera aztertuko dugu. Berrito ere, prezioak **E s p a n i a k o** Gobernuaren aurreikuspenak baino askoz gehiago igo dira. Zehazki, %4 hazi dira, gobernuak urtero aurreikusten duen %2aren bikoitza, alegia, nahiz eta azken urteetan desfase hori behin eta berriz gertatzen den.

Bestalde, azpiko KPIak (elaboratu gabeko salgaien eta energetikoak ez diren produktuen

prezioen igoerari begiratzen dion eta, beraz, prezioen benetako bilakaera erakusten duenak) %3,5eko igoera islatzen zuen ekitaldiaren amaieran.



Kontsumorako Prezioen Indizea itxuratzen duten 12 taldeetarik, hotel, kafetegi eta jatetxeenak izan du igoerarik handiena (%5,8); horren atzetik, jantzi eta oinetakoena (%5,3) eta garraioena (%5) datoz. Irakaskuntzak (%4,7) eta janari eta alkoholik gabeko edarien taldeak, alde batetik, eta alkoholdun edari eta tabakoarenak, bestetik, %4ko igoera orokorretik gorako hazkundea izan dute. Urtealdian merkatu den prezio bakarra (%5,1) komunikazioena izan da.

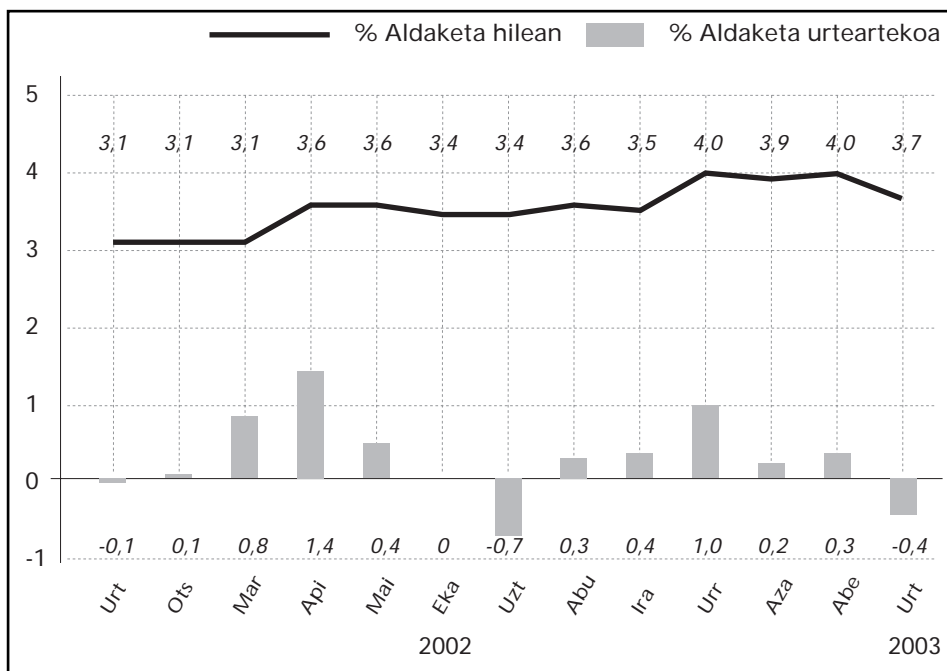
KPlari dagokionez, aipatu behar da indize horrek ez duela etxebizitzaren prezioaren igoera itzela aintzat hartzen, etxebizitzaren alokairuen prezioaren bilakaera baino ez duelako jasotzen, etxebizitzarekin lotutako beste gastu batzuez gain (etxebizitzaren zainketa, elek-

trizitatea, gasa, beste erregaiak edo etxebizitzarekin lotutako beste zerbitzu batzuk). Eustaten informazioaren arabera, 1996 eta 2001 artean, etxebizitzaren alokairuaren prezioa etxebizitzaren salmenta prezioa baino 3 bider gutxiago hazi zen. KPlak etxebizitzaren prezioaren igoera aintzat ez hartzea oso kaltegarria da, horren ondorioz, benetako egoera islatu beharrean, KPlaren benetan dena baino txikiagoa dela dirudielako. Soldaten igoera (KPI ofizialarekin lotuta dagoena) etxebizitzaren prezioaren bilakaera baino askoz txikiagoa izan da; beraz, etxea erosteko aukera gero eta urrunago dago.

Beheko grafikoan, hileko KPlak eta metatutakoak 2002an zehar izan zuten bilakaera ikus daiteke. Urtearen hasieran, prezioek beherantz jo bazuten ere (%0,1eko jaitsiera urtarrilean), metatutako KPlaren gorantz joan zen etengabe, uztailean izan ezik, hilabete horretan prezioek 7 hamarren galdu zituzten eta. Bi jaitsiera horiek hilabete horietako merkealdiek azaltzen dituzte.

Prezioen igoerarik handiena apirilekoa izan zen, aurreko hileko prezioaekiko %1,3 hazi baitziren, eta bigarren handiena urrikoa, prezioak %1 igo ziren eta.

### HILEKO ETA METATUTAKO KPIA ESPAINIAR ESTATUAN. 2002.



Iturria: INE

Espainiako Estatuan prezioek izan duten igoera EBko batez bestekoaren oso gaintik dabil berriro ere, izan ere, EBk %2,2ko urtearteko KPlaren zuen ekitaldia ixtean, Espainiako Estatuarenaren ia erdia, alegia. Irlanda (%4,6) izan zen Espainiako Estatuak baino inflazio handiagoa izan zuen bakarra. Portugalek Espainiako Estatuarenaren besteko KPlaren zuela itxi zuen ekitaldia.

1

## Iruzur egiten baduzu, are gehiago egin

Ogasunak iruzur fiskala jazartzeko erabiltzen dituen bitartekoetako bat bide penala da. Orain arte, iruzurrak 90.000 €-tik (15 milioi pezetatik) gorakoa izan behar zuen delitu fiskaltzat hartzeko, eta delitu hori egiten zuenari urtebete eta lau urte bitarteko kartzela-zigorra ezartzen zitzaion. Gobernu Zentralak aldatu egingo du Kode Penala, Parlamentuan onartu ondoren, eta, aurrerantzean, 120.000 € (20 milioi pezeta) baino gehiagoko iruzurrak hartuko dira delitu fiskaltzat.

Nahiz eta hauek ere igo egin diren, delitu fiskal bezala finkaturiko zenbatekoak baxuagoak dira EBean Estatu Espainolean baino. Izan ere, lehen 50.000 €-tik (8,5 milioi pezetatik) gorako iruzurra zigortzen zen; aurrerantzean, iruzurraren mugako zenbateko hori ere handiagoa izango da, 65.000 €-takoa (10,8 milioi pezeta) hain zuzen ere. Estatu Espainiarrean ematen den aipatu zenbatekoen gehikuntzak, baina, maila europarrera hurbildu ordez, urrundu egiten gaitu.

Eta, jakina, iruzurra zigortzeko, delitua egin osteko 5 urteen barruan eduki behar da beraren berri, epe hori iraganda ez baita jadanik delitu-tzat hartuko.

Aldaketa horiek auzitegietan ebatzi beharreko kasuen kopurua gutxitzeko eta, horrela, auzitegietako kolapsoa amaiarazteko egiten omen dira. Logikari jarraituz, mugako zenbatekoa handituta, iruzurra, murriztu beharrean, areagotu egingo dela pentsa daiteke.

Azpimarratu behar da oso errenta handiak dituzten kolektiboentzako tratu mesedegarriagoaz mintzatzen ari garela. Ez dezagun ahaztu iruzurra delitutzat har dadin, gutxienez, 120.000 €-koa izan behar duela; erreferentzia hori hartuta, erraza da tamaina horretako iruzurra egiten duen pertsonaren diru-sarreraren zenbatekoa imajinatzea.

Ogasunak iruzurraren kontra ekiteko duen beste bidea administratiboa da. Bide horretan ere egin-

go dira aldaketak, izan ere, aurrerantzean, zergadunaren eta Ogasunaren artean, aplikatu beharreko isunaren gaineko adostasuna baldin bada, isun hori %50eraino murriztu ahal izango baita.

Ondorioz: erraztasun gehiago eta zigor gutxiago oso errenta handiak dituzten kolektiboentzat. Eta txanponaren beste aldean, goian aipatu ditugunekin urrundik ere ezin konparatu daitezkeen errentak dituzten kolektiboek, bestelako delituak eginez gero, ezarriko zaizkien zigorrak daude, horiek handitu egingo direlako, segurtasun handiagoa lortzeko aitzakia ezaguna argudiatuz.

2

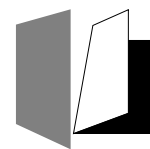
## Iruzur egiten baduzu, zorionak

ELA Gipuzkoako iruzur fiskalaren kontrako ponentzian parte hartzen ari da eta, horri esker, lurralde honetako ogasunak burutzen duen ikuskaritzari buruzko informazioa lortu ahal izan dugu Batzar Nagusietatik. Informazio horretatik ondorio garrantzitsuak atera ahal izan ditugu.

Urtean, honako portzentajeak baino ez dira ikuskatzen:

- 30 milioi euro (5.000 milioi pezeta) baino gehiago fakturatzeko dituzten eta foru-arautegia aplikatzen zaien enpresa handien %12,5.
- Espainiako arautegia aplikatzen zaien eta 30 milioi eurotik gora fakturatzeko dituzten enpresa handien eta 6 milioi euro (1.000 milioi pezeta) baino gehiagoko eragiketarako dituzten enpresa ertainen %2,5.
- 120.000 €-tik gorako eragiketa-bolumena duten profesionalen eta zuzeneko zenbatespen sistema aukeratu duten enpresari indibidualen %1,3.
- Gainerako sozietateen, 600.000 €-tik (100 milioi pezetatik) gorako ondarea duten pertsona fisikoen eta zuzeneko zenbatespen sistema aukeratu duten gainerako profesionalen %0,8.
- Moduluetako enpresarien %0,5.





- Gainerako pertsona fisikoen %0,01.

Beraz, lanetik ez datozen errentak ikuskatzeko probabilitatea %1,2koa da urtean. Egoera iruzur egiteko pizgarri nabaria da, eta oso urrun dago beste herrialde batzuetan erabiltzen diren irizpideetatik; adibidez, Belgikan edo Alemanian, gutxienez, kolektibo bakoitzaren %20 ikuskatzen da urtero.

Benetan kezkarriak iruditzen zaizkigun datu horiek zuzeneko lotura dute Gipuzkoako Aldundiak (Hego Euskal Herriko besteek bezala) zeregin horretan egiten duen ahalegin eskasarekin. Izan ere, iruzur fiskala ikuskatzeko, bakarrik 35 pertsonako plantilla dauka.

Era berean, kezkarri deritzogu Aldundiak hone-lako baieztapenak egiteari: "ikuskapena ez dela derrigorrez iruzurraren aurkako programen oinarria". Bestela planteata dezagun: lanekoak ez diren errentak eta iruzur egiteko marjina handia daukazazu, eta, iruzur eginez gero, 1.000 aukeratik 12 dituzu zeure aitortpena ikuskatua izan dadin; datuak ikusita, iruzur egiteko asmoa izango bazenu, egingo zenuke ala ez?

### IKUSKARITZA GIPUZKOAN

	Urtero ikuskatzeko zergadun %a	Langileak plantilan
Enpresa handiak (eragiketa bolumena > 30 milioi €)	12,5%	3,31
Enpresa handiak (erag. bol.>30 milioi €; araudi komuna)	2,5%	0,69
Enpresa ertainak (eragiketa bolumena > 6 milioi €)	2,5%	1,26
Gainerako sozietateak	0,8%	5,45
Banakako enpresariak. Zuzen zenb. (era. bol.>300.000 €)	1,3%	0,82
Banakako beste enpresariak. Zuzeneko zenbatespena	1,3%	16,15
Profesionalak. Zuzeneko zenb. (erag. bol. > 120.000 €)	1,3%	0,27
Gainerako profesionalak. Zuzeneko zenb.	0,8%	4,28
Enpresariak moduluetan	0,5%	1,9
Pertsona fisikoak. Ondarea > 600.000 €	0,8%	0,47
Gainerako pertsona fisikoak	0,0%	0,7
GUZTIRA	0,2%	35,3

Iturria: Gipuzkoako Ogasuna

## 3

### Gastu soziala: gero eta okerrago

EBko gastu sozialari buruzko azken datuen arabera, Espainiako estatuak, 2000. urtean, BPGaren %20,1 erabili zuen babes sozialerako; horren arabera, Irlanda (BPGaren %14,1) baino ez zuen atzetik izan arlo horretan. EBN, batez beste, babes sozialera bideratutako gastua BPGaren %27,3koa izan zen 2000n. Beraz, Espainiako estatuak sail horretan gastatzen duena Europako batez bestekotik 7,2 puntu beherago dago, eta EBN sail horretara diru gehien bideratzen duen herrialdetik, hau da, Suediatik (BPGaren %32,3), 12,2 puntu beherago.

Oro har, estatu kideak murriztu egiten ari dira gastu sozialera bideratzen duten BPGaren zatia: 1993an, batez beste, BPGaren %28,8 erabiltzen zen xede horretarako Europako Batasunean; beraz, 7 urteotan, gastu sozialaren pisuak 1,5 puntu galdu ditu. Espainiako estatuan, jaitsiera nabarmenki handiagoa izan da, 3,9 puntukoa,

hain zuzen ere. Era horretan, 1993an Espainiak gastu sozialera bideratzen zuen BPGaren ehunekoak Europako batez bestekoa baino 4,8 puntu beherago zegoen, eta gaur egun, tarte hori handi-

agoa da, 7,2 puntu beherago dago eta.

Onura sozialei dagokienez, familientzako eta seme-alabak dituzten familientzako laguntzetan azaltzen zaigu ezberdintasunik handiena: EBN, 2000n, sail horretan BPGaren %8,2 gastatu zelarrik, Espainiak %2,7 baino ez zuen horretarako erabili. Hau da, Europak Espainiako estatuak

baino hiru bider gehiago zuzendu zuen familiei eta seme-alabak dituztenei laguntzeko. Horrek zuzeneko lotura du gizarte zerbitzuen garapen urriarekin eta, gainera, Espainiako estatuko jaiotze tasa Europako txikienetakoa izaten laguntzen duten alderdietako bat da.

Hurrengo ezberdintasun aipagarria, etxebizitza, bazterketa sozial eta bestelako beharrezanekin lotutako laguntzetan sumatzen da. Izan ere, EBn, behar horiek asetzeko, BPGaren %3,7 erabili zelarrik, Espainiako estatuak %1,6 baino ez zuen horretara zuzendu, hau da, Europak baino 2,3 bider gutxiago.

<b>GIZARTE BABESA EUROPAN. 1993-2000</b>			
	<b>1993</b>	<b>1999</b>	<b>2000</b>
ALEMANIA	28,4	29,6	29,5
AUSTRIA	28,9	28,8	28,7
BELGIKA	29,3	27,4	26,7
DANIMARKA	31,9	29,8	28,8
ESPAINIA	24	20,2	20,1
FINLANDIA	34,6	26,7	25,2
FRANTZIA	30,7	30,2	29,7
GREZIA	22,1	25,5	26,4
HOLANDA	33,6	28	27,4
IRLANDA	20,2	14,8	14,1
ITALIA	26,4	25,3	25,2
LUXENBURGO	23,7	21,8	21
PORTUGAL	21	22,6	22,7
ERRESUMA BATUA	29	26,5	26,8
SUEDIA	39	32,9	32,3
EUROPAKO BATASUNA	1528,8	27,5	27,3

Iturria: Eurostat