

# Egoeraren Azterketa



*Egoera sozial eta ekonomikoaren azterketa*

**76.000 enplegu gutxiago 2012an**

**101.700 langabe gehiago krisian**

**Aldi baterako kontratazioak,  
enplegu erregularizazioak eta  
enpresa konkurtsatuak gora**

**Lan erreformak lan merkatua  
okerragotu du**

**BPGd-aren bilakaera negatiboa**

**Prezioak gora ari dira**

**Aurrekontuen jarraibide  
ekonomikoetaz**

# Hego Euskal Herriko (\*) lan eta ekonomi egoeraren adierazleak

	DATUA	ERREFERENTZI ALDIA	12 HIL. LEHENAGO
<b>ENPLEGUA ETA LANGABEZIA (**)</b>			
JARDUERA TASA (%)	75,2	2012 IV HIRUHILEKOA	75,6
JARDUERA TASA 27-EUROPAKO BATASUNEAN (%)	72,1	2012 III HIRUHILEKOA	71,4
LANEAN DAGOEN BIZTANLERIA	1.104.400	2012 IV HIRUHILEKOA	1.180.400
SOLDATAPEKO BIZTANLERIA	917.600	2012 IV HIRUHILEKOA	981.500
ALDI BATERAKO TASA (%)	19,9	2012 IV HIRUHILEKOA	22,8
ALDI BATERAKO TASA 27-EUROPAKO BATASUNEAN (%)	14	2012 III HIRUHILEKOA	14,5
BIZTANLERIA LANGABETUA	215.400	2012 IV HIRUHILEKOA	175.900
LANGABEZI TASA (%)	16,3	2012 IV HIRUHILEKOA	13
LANGABEZI TASA 27-EUROPAKO BATASUNEAN (%)	10,7	2012. AZAROA	10
GAZTEEN LANGABEZI TASA (%)	47,1	2012 IV HIRUHILEKOA	35,5
GAZTEEN LANGABEZI TASA 27-EUROPAKO BATASUNEAN (%)	23,7	2012. AZAROA	22,2
EMAKUMEEN LANGABEZI TASA (%)	16,6	2012 IV HIRUHILEKOA	14
EMAKUMEEN LANGABEZI TASA 27-EUROPAKO BATASUNEAN (%)	10,7	2012. AZAROA	10,1
SINATURIKO KONTRATUAK	881.146	2012 URTARRILA-ABENDUA	944.872
KONTRATU MUGAGABEAK	56.239	2012 URTARRILA-ABENDUA	58.365
<b>ENPLEGU ERREGULAZIOA</b>			
ONARTURIKO FITXAK	3.205	2012 URTARRILA-URRIA	1.688
ERAGINDAKO LANGILEAK	59.683	2012 URTARRILA-URRIA	27.437
<b>ESKAITZA ETA ESKARIA</b>			
INDUSTRI PRODUKZIOA EAEn (% ALD.)	7,6	2012 URTARRILA-AZAROA	2,4
BPGd EAEn (% ALD.)	-1,3	2012 III HIRUHILEKOA	0,6
BPGd NAFARROAN (% ALD.)	-1,8	2012 IV HIRUHILEKOA	0,8
BPGd ESPAINIAR ESTATUAN (% ALD.)	-1,8	2012 IV HIRUHILEKOA	0
BPGd 27-EUROPAKO BATASUNEAN (% ALD.)	-0,4	2012 III HIRUHILEKOA	1,4
<b>PREZIOAK</b>			
URTEARTEKO KPIa ESPAINIAR ESTATUAN (% ALD.)	2,9	2012 ABENDUA	2,4
URTEARTEKO KPIa 27-EUROPAKO BATASUNEAN (% ALD.)	2,3	2012 ABENDUA	3,0
<p>* Adierazleak Hego Euskal Herriari dagozkio. Bestelako kasuan lurraldea zehaztuko da. Lan istripuen ataleko datuak EAEkoak dira. Azterketa hau bukatzean ez dugu Nafarroako urteko datuak ezagutzeko aukerarik izan</p> <p>** Enplegu eta langabeziko datuak, 16 eta 65 urte bitarteko adin tarteari dagozkie. Bestela, adin tartea zehaztuko da.</p> <p>Iturriak: Eustat, Nafarroako Estatistika Erakundea, Eurostat, Ministerio de Trabajo y Asuntos Sociales, Osalan, Instituto Navarro de Salud Laboral, Instituto Nacional de Empleo, Instituto Nacional de Estadística, ELAko Lan Osasun Alorra</p> <p><b>2013/02/05ean eguneraturiko informazioarekin</b></p>			



# Aurkibidea

## EGOERAREN AZTERKETA

1. 76.000 enplegugutxiago 2012an.....4
2. 101.700 langabe gehiago daude krisia hasi zenetik.....5
3. Aldi baterako kontratazioak gora jarraitzen du .....6
4. Enplegu erregularizazioak errekorak hausten jarraitzen du .....7
5. Gora doa etengabe enpresa konkurtsatuen kopurua .....8
6. Lan erreformak lan merkatua okerragotu du .....8
7. BPGd-aren bilakaera negatiboa 2012an.....9
8. Prezioek gora jarraitzen dute .....9

## PUNTAKO GAIAK

1. Jarraibide ekonomikoak, Euskadiko aurrekontu orokorrak 2013. urterako egiteko. ELAren iritzia .....10
2. ELAk Eusko Jaurларitza berriari exijitzen dio indarrean den enplegu prestakuntza eredia bertan behera utzi eta diru publikoa prestakuntza zentru homologatuetara bidera dezala ....11

## ERABILITAKO SIGLAK

HEH	Hego Euskal Herria
EAE	Euskal Autonomi Erkidegoa
EB	Europako Batasuna
ELGE	Ekonomi, Lankidetzeta eta Garapenerako Erakundea
BPGd	Barne Produktu Gordina
KPI	Kontsumorako Prezioen Indizea
BAI	Biztanleria Aktiboaren Inkesta
PII	Produktzio Industrialaren indizea
Eustat	Euskal Estatistika Institutua
NEI	Nafarroako Estatistika Institutua
EIN	Estatistika Institutu Nazionala
BJA	Biztanle Jardueraren Azterketa

# EGOERAREN

A Z T E R K E T A

## Sarrera

INEk Biztanleria Aktiboaren Inkestan (EPA), Hego Euskal Herriari dagokionez, argitara emandako ondorio nagusiak bi dira inolako zalantzarik gabe: 2012an enplegua suntsitu izana eta langabezia handitu izana.

*\* Txosten hau 2013ko otsailaren 5ean eguneraturiko informazioarekin burutua izan da*

Manu Robles-Arangiz Institutua  
[www.mrafundazioa.org](http://www.mrafundazioa.org)  
Twitter: @mrafundazioa

## 1. 76.000 enplegu gutxiago 2012an

Inkestak dakartzan datuak aztertuz gero, ikusiko dugu enplegudunak 1.104.400 izan direla 2012ko laugarren lauhilekoan; haietatik, 586.200 gizonezkoak izan dira (% 53,1) eta 518.200 emakumezkoak (% 46,9). Datuok agerian utzi dute 2012ko urtealdian 76.000 enplegu suntsitu direla; haietatik, 49.300 gizonezkoenak izan dira, eta 26.700, emakumezkoenak.

2012ko urtealdiak, beraz, % 6,4ko galera eragin du enpleguan. Beraz, enplegu gehien suntsitu den urtealdia izan da, 2008ko krisia abiatu zenez geroztik. Hurrengo urtealdirik txarrena 2009koa izan zen (58.700 enplegu gutxiago; % 4,7), eta ondotik, 2011 (21.400 enplegu gutxiago; % 1,8), 2010ean 12.200 enplegu sortu baitziren (enplegua % 1 igo zen).

### Biztanleria landunaren bilakaera. Hego Euskal Herria, IV. Hiruhilekoa 2008-2012

2009-IV	2010-IV	2011-IV	2012-IV
-58.700	12.200	-21.400	-76.000
-%4,7	%1	-%1,8	-%6,4

Iturria: INE

Enplegua askoz ere gehiago erortzen ari da Barne Produktu Gordina erortzen ari dena baino. Horrek esan nahi du nabarmen gorantz doala enplegudun bakoitzeko produktibitatea. Horri erantsi behar zaizkio enpresaburuek langileei ezarri dizkieten neurriak soldatak mugatzeko. Beraz, hortik atera kontuak zer-nolako etekinak izan dituzten enpresa batzuek.

Sektorez sektore aztertuta, 778.000 lagun zerbitzuen sektorean aritu dira (guztien % 70,4); 237.400, industrian (% 21,5); 67.300, eraikuntzan (% 6,1), eta 21.700, lehen sektorean (% 2). Zerbitzuen sektoreak galdu ditu enplegurik gehien (32.000); gero, industriak (30.200) eta eraikuntzak (18.500), nekazaritzaren eta arrantzaren sektoreak 4.700 enplegu gehiago baititu (pisu gutxiko sektorea denez, datuaren errorea altua izan daiteke).

Soldatapeko biztanleria 917.600 lagunez osatuta egon da laugarren hiruhilekoan (enpleguen % 83,1). Soldatapeko lagun guztietatik, 465.000 gizonezkoak izan dira (% 50,7), eta 452.600, emakumezkoak (% 49,3). 2012ko urtealdian, soldatapeko 63.900 enplegu suntsitu dira; 43.450 enplegu, gizonezkoetan, eta 20.450, emakumezkoetan.

Soldatapeko 182.200 langile aldi baterako kontratuarekin aritu dira lanean; 2011ko lauhilekoan baino 42.000 gutxiago; horrek esan nahi du galdu den soldatapeko enpleguaren % 65,7 aldi baterako kontratuei dagokiela.

Horrela, behin-behinekotasun tasa % 19,9 izan da; hau da, 27ko Europako Batasunean dagoen tasa (% 14) baino 5,9 puntu gehiago (14%). Behin-behinekotasun tasari dagokionez, 9,2 puntuko aldea dago gizonezkoen (% 15,3) eta emakumezkoen (% 24,5) artean Hego Euskal Herrian. Behin-behinekotasuna da alderik handien duen aldagaia, generoari dagokionez. Izan ere, generoan dagoen aldea 0,8koa soilik da Europar Batasunean.

Hego Euskal Herriko behin-behinekotasun tasa 27-EBkoa baino handiagoa bada ere, 2012an 2,9 puntutan egin du behera, enplegua galdu izanaren ondorioz; hala aldi baterakoa nola mugagabea (horrela, kontratu mugagabearekin aritu diren soldatapekoen kopuruak 21.900 lagunetan egin du behera).

Langabeak, guztira, 215.400 izan dira 2012ko laugarren hiruhilekoan Hego Euskal Herrian; haietatik, 112.220 gizonezkoak izan dira (% 52,1), eta 103.300, emakumezkoak (% 47,9). Horrek esan nahi du 39.500 lagunetan igo dela langabezia 2012an (% 22,5). Gizonezkoetan izan da igoerarik handiena (24.750 gizon langabe gehiago); emakumeen artean 14.750 gehiago izan dira. Kontuan hartu behar da, gainera, jende askok enplegua bilatzeko gogoia galdu duela, eta, horren ondorioz, biztanleria aktiboak 36.400 lagunetan behera egin duela 2012an; bestela, langabeen kopuruaren igoera ia bi halakoa izango zen.

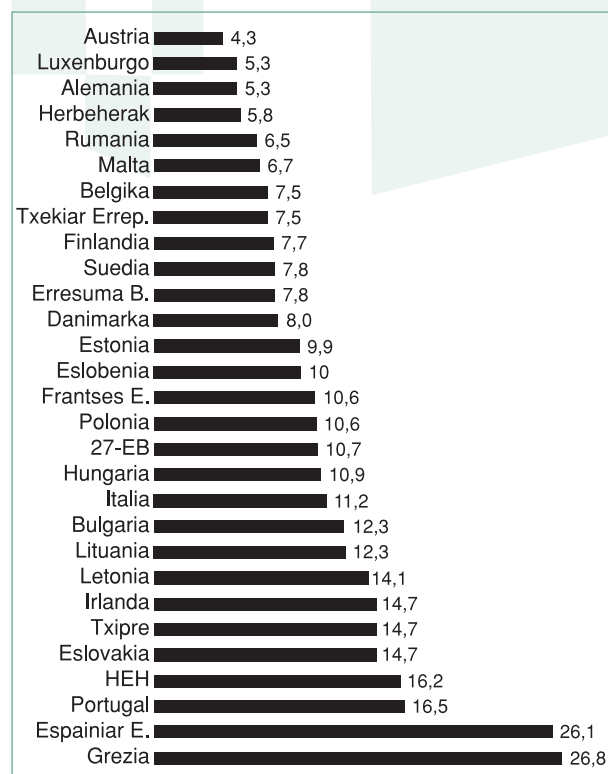


## 2. 101.700 langabe gehiago daude krisia hasi zenetik

Langabe kopuruak 2008ko laugarren hiruhilekotik hona izan duen bilakaera aztertzen badugu, hau da, krisia hasi zen urtetik hona, 101.700 langabe gehiago daude; hots, langabe kopurua % 89,4 hazi da, eta ia bikoiztu egin da.

Hego Euskal Herriko langabezia-tasa % 16,2 da gizonezkoetan, eta % 16,6, emakumezkoen artean. Gazteen langabezia-tasa, bestalde, % 47,1 izan da, eta 25 eta 34 urte artekoen tasa, berriz, % 21,4. Bilakaeraren azterketak esaten digu langabezia-tasa 3,3 puntu igo dela urtebetean (4 puntu, gizonezkoen artean, eta 2,6 puntu, emakumezkoetan).

### Langabezia-tasa. EB (2012ko ABENDUA) eta Hego Euskal Herria (IV. Hiruhilekoa 2012)



Iturriak: INE, Eurostat

Horrela, Hego Euskal Herriko langabezia-tasa 5,5 puntu altuagoa da 27-EBko langabezia-tasa baino (% 10,7). Europako datuak ikusita, eta azaroko datuei dagokienez, Espainiar Estatuak (% 26,1)

eta Greziak (% 26,8) bakarrik dute langabezia-tasa altuagoa Europar Batasunean; Portugalak gure langabezia-tasa berbera du (% 16,5).

EPAREN datuak aztertu beharrian SEPE edo Enplegurako Zerbitzu Publikokoei erreparatzen badiegu, ikusiko dugu datuak are okerragoak direla. Zehazki, langabezia-zerrendetan izena emandakoak 221.027 izan dira abenduan; hau da, 5.627 langabe gehiago EPAREN datuan baino. SEPEK argitara emandako datuek, gainera, langabeziaren gordintasuna erakutsi dute, langabezia izena emanik dauden ia 100.000 lagunek ez baitute inolako langabezia-prestaziorik jasotzen. Hau da, langabeen % 44,6k ez du inolako prestaziorik jasotzen, eta % 34,5ek bakarrik jasotzen dute kotizaziopeko prestazioa.

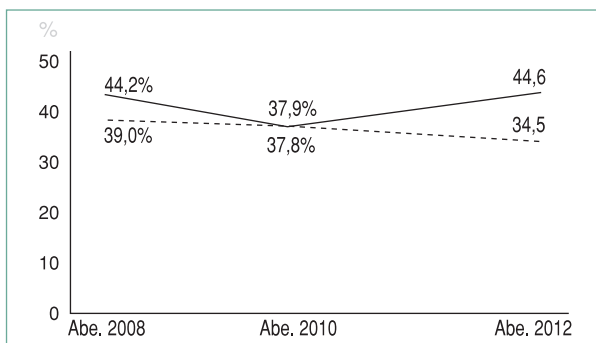
Ondoko grafikoan ageri da nola bilakatu den inolako prestaziorik kobratzen ez duten pertsonen kopurua, bai eta kotizaziopeko prestazioa kobratzen duten pertsonen kopurua ere. Krisiaren lehen bi urteetan, hau da, 2009an eta 2010ean, inolako langabezia-prestaziorik jasotzen ez zuten pertsonen portzentajeak % 39tik % 37,8ra egin zuen behera, biztanleria langabearen igoeraren ondorioz. Baina, hurrengo bi urtealdietan, hau da, 2011n eta 2012an, prestaziorik jasotzen ez duen biztanleria langabearen portzentajea % 37,8tik % 44,6ra igo da; izan ere, denbora aurrera joan ahala, langabeen prestazioak agortzen dira; lehenik, kotizaziopekoak, eta ondotik, kotizazio gabeko prestazioak.

Kotizaziopeko prestazioa kobratzen dutenen portzentajeak etengabe egin du behera, azken 4 urte honetan (2008ko abenduan, biztanleria langabearen % 44,2 zen; eta, 2012ko abenduan, aldiz, % 34,5). Bilakaera horrek argi erakusten du biztanleria langabea gero eta pobretuagoa dagoela, baita prestazioa jasotzen duena ere, agerian uzten baitu gora doala proportzionalki kotizazio gabeko prestazioa jasotzen dutenen pisua, eta esan gabe doa kotizazio gabeko prestazioa txikiagoa dela kotizaziopeko prestazioa baino.

Interesgarria da ikustea nola krisia hasi zenean 5,2 puntu altuagoa zen kotizaziopeko prestazioa jasotzen zutenen ehunekoa prestaziorik batere jasotzen ez zutenena baino, eta 4 urteko epe

honetan, aldiz, 10 puntu altuagoa den prestaziorik batere jasotzen ez dutenen kopurua kotizaziopeko langabezia-prestazioa jasotzen dutenena baino.

### Kotizaziopeko langabezia-prestazioa jasotzen duen biztanleria eta batere prestaziorik jasotzen ez duena. Hego Euskal Herria, 2008-2012ko abendua



Iturria: SEPE

Enplegurako Zerbitzu Publikoan izena emanda egon den langabe kopurua 230.878takoia izan da Hego Euskal Herrian urtarrilean, duela urte bete baino %12,1 gehiago. Langabeen %45,2ak ez du inolako langabezia saririk jaso, eta %34,2ak soilik jaso du kotizaziopeko saria.

### 3. Aldi baterako kontratazioak gora jarraitzen du

Lan-erreformen eta enplegu-politikaren ondorioz, kontratu berrien lan-baldintzak gero eta kaskarragoak dira, ELAk bere garaian salatu zuen bezalaxe.

SEPEk argitara emandako datuen arabera, 2012an 881.146 lan-kontratu sinatu dira HEHn eta, haietatik, % 51,3 emakumezkoei dagokie, eta gainerako % 48,7, gizonezkoei.

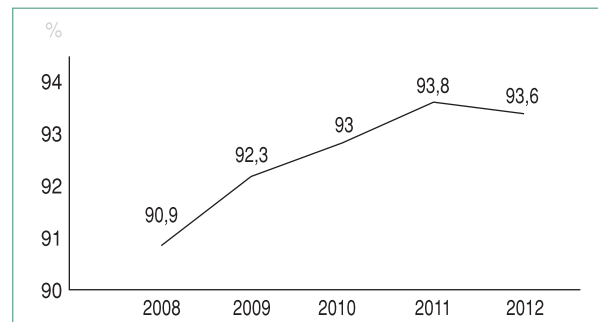
Behin-behinekotasunari dagokionez, 824.907 kontratu aldi baterakoak izan dira, hau da, % 93,6 (emakumezkoek kontratu hauen % 51,5 sinatu dituzte, eta gizonezkoek, % 48,5).

Bilakaerak erakusten du 2,7 puntu igo dela aldi baterako sinatu diren kontratuen portzentajea, 2008an krisia hasi zenetik hona, baina urte hartan

judanik portzentajea oso altua zen (horrela, 2008an sinatutako lan-kontratu guztien % 90,9 judanik aldi baterakoak izan ziren).

### Aldi baterako kontratazioaren bilakaera. HEH (%). 2008-2012

Iturria: Estatuko Enplegu Publikorako Zerbitzua



Kontratazioa kontratu motaren arabera aztertzen badugu, ikusiko dugu obra edo zerbitzu jakin bateko aldi baterako kontratazioa dela kontratazio motarik erabiliena (guztien % 38,18); ondotik, ekoizpenaren inguruabarren arabera egindako kontratua heldu da (% 30,54) eta bitarte batekoa (% 22,62). Ondotik, laugarren tokian, kontratu mugagabe arrunta dago (% 3,87).

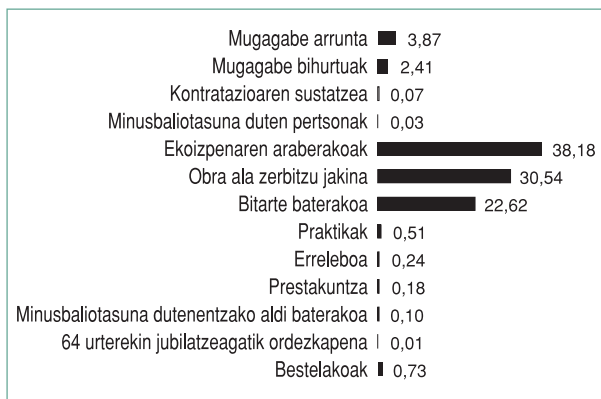
Lau kontratu mota horien artean kontratu guztien % 95,21 jotzen dute. Azpimarratu behar da 2012ko hasierako lan-erreformak sortutako kontratu mugagabe mota bat, ekintzaileei laguntzeko kontratua esaten zaiona. Gehienez 50 langile dituzten enpresetan baizik ez da egiten, eta urtebeteko proba-epea dauka; beraz, urtebete horretan erabat doakoa da langilea kanporatzea. Horrelako kontratuen eragina oso txikia da, HEHn 646 besterik ez baitira sinatu 2012an (eta, gogoratu, kontratuak guztira 881.146 izan dira; hau da, guztien % 0,07).

Datuok erreforma botatzen dituzte patronalak eta eskuinak erabilitako argudioak, kontratazioa are gehiago malgutuko duen lan-erreforma bat eskatzeko.





### Kontratuak, modalitatearen arabera (%). HEH, 2012



Iturria: Estatuko Enplegu Publikorako Zerbitzua

Sexuari erreparatuz gero, emakumeek kontratuen % 51,3 sinatu dituzte (452.406 kontratu zehazki, eta guztira 881.146 izan dira). Emakumeek gizonen baino kontratu gehiago sinatu dituzte, emakumeek gizonen baino aldi baterako kontratu gehiago sinatu dituztelako (emakumeek aldi baterako kontratuen % 51,5 sinatu dituzte). Kontratazio mugagabearen kontrakoa gertatu da, gizonen kontratu sinatu baitituzte kontratu mugagabe gehien 2012an (guztien % 51,1).

Beste datu batek ere erakusten du emakumeek gizonen baino prekaritate handiagoa dutela bai kontratazioan bai lanean; hots, lanaldi partzialeko kontratuetan emakumeek gizonen baino askoz ere kontratu gehiago sinatu dituzte, hala aldi baterakoak nola mugagabeak.

2012an, lanaldi partzialeko 319.042 kontratu sinatu dira; hots, kontratu guztien % 36,2. Horietatik, % 69,1 emakumeek sinatu dituzte, eta gizonen kontratu sinatu dituzte, % 30,9.

Lanaldi partzialeko kontratu mugagabeak dagokienez, % 68,9 emakumeek sinatu dituzte, eta lanaldi partzialeko aldi baterako kontratuen % 69,1 ere bai.

### Kontratuak, motaren, lanaldiaren eta sexuaren arabera. HEH, 2012

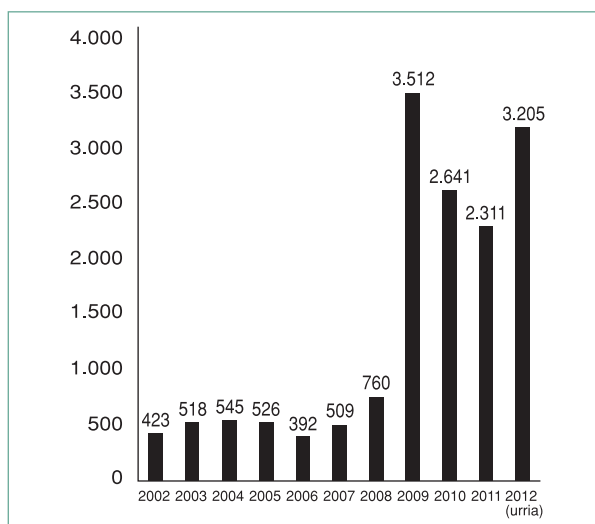
	Giz.%	Emak.%	Guztira
Lanaldi partzialeko mugagabeak	31,1	68,9	18.681
Lanaldi partzialeko aldi baterakoak	30,9	69,1	300.361
Guztira lanaldi partzialeko kontratuak	30,9	69,1	319.042
Guztira mugagabeak	51,1	48,9	56.239
Guztira aldi baterakoak	48,5	51,5	824.907
Kontratuak guztira	48,7	51,3	881.146

Iturria: Estatuko Enplegu Publikorako Zerbitzua

## 4. Enplegu erregularizazioak errekorra hausten jarraitzen du

Enplegu eta Gizarte Gaietarako Ministerioaren datuen arabera, enpresak erregularizatzeko 3.205 espediente izan dira Hego Euskal Herrian, 2012ko urria arte; aurreko urtean baino 1.517 gehiago, hau da, % 90 igo da. Izan ere, urtea bukatzeko bi hilabete falta direla, 2009. urtealdiko espediente kopurura iritsi da, eta urte hura, gogoratuko dugunez, hamarkada osoko errekorra izan zen. Espedienteek neurrigabe egin zuten gora 2009an, krisia 2008an hasi ondotik, eta arian-arian behera egin dute 2012ra arte, azken urte honetan berriz ere igoera nabarmena izan baitute.

### Baimendutako/jakinarazitako espedienteen fitxak. HEH, 2002-urria 2012



Iturria: Enplegu eta Gizarte Segurantzako Ministerioa

Espedienteek 59.683 lagun ukitu dituzte; hau da, urtebete lehenago baino 32.246 lagun gehiago. Bestela esanda, EEEK ukitutako lagunen kopuruak % 117,5 egin du gora 2012ko urtariletik urrira, 2011ko denboraldi bereko datuen aldean.

Zenbaki hori, halaber, hamarkadako altuena da 2009ko urtealdia alde batera utzita, urte hartan espedienteek 106.395 lagun ukitu baitzituzten. Dena den, enplegua bertan behera uzteko espedienteek 100.084 lagun ukitu zituzten, hau da, pertsona horiek denbora puska batera berriz ere lan egin zuten. Hala ere, enplegua iraungitzeko espedientek 5.123 langile ukitu dituzte 2012ko urrira bitarte, eta hori ere EEEen formarik larrienaren errekorra izan da, hau da, enplegua iraungitzearena; bestela esanda, lanpostua behin betiko galtzea.

## EEEk ukitutako biztanleria. Hego Euskal Herria, 2002-urria 2012

	Guztira	Iraungipenak
2002	8.130	3.705
2003	17.213	5.240
2004	11.971	4.210
2005	10.165	3.118
2006	6.748	3.140
2007	8.634	2.569
2008	23.833	3.037
2009	106.395	4.898
2010	52.734	3.483
2011	39.377	4.481
2012 (urria)	59.683	5.123

Iturria: Enplegu eta Gizarte Segurantzako Ministerioa

Urrira arteko erregulazio-espedienteetako 26.187 laguni (% 81,3ri) enplegua bertan behera uzteko neurriak ezarri zaizkie; 4.250ri (% 10,1i) lanaldia murrizteko neurriak, eta 1.809ri (% 8,6ri), lanpostua iraungitzeko neurriak.

Urte arteko bilakaerari dagokionez, murrizketa-espedienteak % 238,1 igo dira, 10 hilabeteotan; bertan beherako espedienteak, berriz, % 117,2 igo dira, eta iraungitzeak, azkenik, % 54,6.

## 5. Gora doa etengabe enpresa konkurtsatuen kopurua

Egoera ekonomikoa okerragotu egin dela, eta horrekin batera langabeziak gora egin duela, erakusten duen beste datu bat konkurtsapeko enpresen kopurua da. INEK emandako informazioaren arabera, 2012ko lehen hiru hiruhilekoetan konkurtsapeko 459 enpresa izan dira Hego Euskal Herrian, hots, 2011ko denboraldi berean baino 131 gehiago; hau da, kopurua % 40 igo da.

### Konkurtsapeko enpresa. Hego Euskal Herria, I-II hiruhilekoak 2011-2012

	2011 I-III	2012 I-III	2012-2011
Nafarroa	61	81	20
EAE	267	378	111
HEH	328	459	131

Iturria: INE

## 6. Lan erreformak lan merkatua okerragotu du

Datuek agerian jarri dute gobernuak darabiltzaten doikuntza- eta murrizketa-neurriek langabezia areagotu egin dutela, eta areagotu, halaber, gizartearen babesik eza eta pobrezia. Neurriok, gainera, lana duen jendearen lan-baldintzak ari dira kolokan jartzen. Izan ere, krisia ere Europan dago eta ez du justifikatzen Hego Euskal Herrian gertatu den langabezia-igoera, ezta enplegu-galera ere. Aski da ikustea Europar Batasunean % 8 igo dela langabezia kopurua (eta Hego Euskal Herrian, aldiz, % 22,5); edo langabezia-tasa 0,7 puntu igo dela 27-EBn (eta, 3,3 puntu, aldiz, Hegoaldean); edota 2012ko eta 2011ko hirugarren hiruhilekoan galdutako enplegua % 0,4 izan dela (% 6,4, aldiz, HEHn).





## 7. BPGd-aren bilakaera negatiboa 2012an

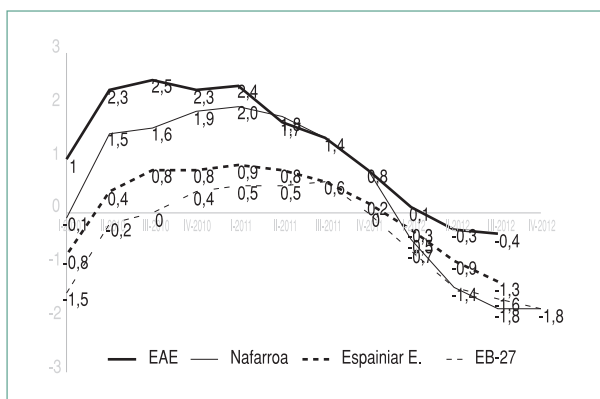
2012an, BPGd-ak balio negatiboak izan ditu, salbu eta lehen hiruhilekoan 27-EBn (% 0,1eko hazkundea). Bilakaera horren aurretik, 2011ko urte arteko hazkunde-tasak gero eta txikiagoak izan ziren.

Lurralde lurralde, Euskal Autonomia Erkidegoko BPGd-aren urte arteko datua -% 1,3 izan da 2012ko hirugarren hiruhilekoan, aurreko urteko epealdi berdineko %0,6ko hazkundearen aldean. Nafarroan, BPGd-ak are balio negatiboagoak izan ditu, hots, -% 1,8, 2012ko laugarren hiruhilekoan, urte bereko hirugarren hiruhilekoan bezala.

Espainiar Estatuan, hiruhilekoen arteko hazkunde-tasa ere negatiboa da, hots, -% 1,8, laugarren hiruhilekoan; hau da, 0,2 puntu handiagoa aurreko hiruhilekoan baino.

Bestalde, 27-EBn, azken datua 2012ko hirugarren hiruhilekoari dagokio, eta, horrekin bat, ekonomia % 0,4 uzkurdu zen.

### BPGd-a merkatu-prezioetan, urte arteko hazkunde-tasak (%). 27-EB, 2010eko I. Hiruhil. - 2012ko IV. Hiruhil.



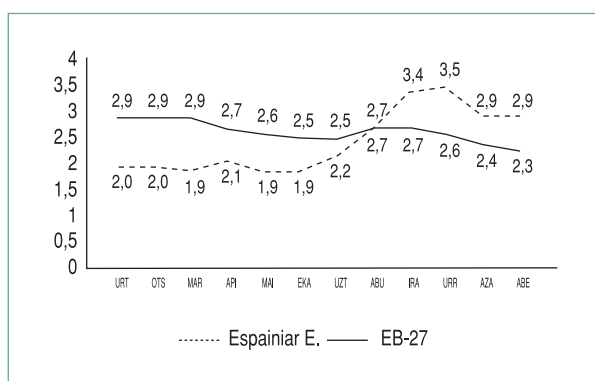
Iturriak: Eurostat, Eustat, IEN, INE

## 8. Prezioek gora jarraitzen dute

Urte arteko KPIa % 2,9 igo zen, 2012an, Espainiar Estatuan; 27-EBn, aldiz, % 2,3. KPIa urtealdi osoan igo da Espainiar Estatuan; prezioen igoera, aldiz, gero eta txikiagoa izan da 27-EBn.

Ondoko grafiko honetan, KPIak azken urtean izandako bilakaera ageri da. Horren arabera, abuztura bitarte, prezioak gutxiago igo dira Estatuan, baina 2012ko abuztutik aurrera, aldiz, alderantziz gertatu da.

### KPIaren urte arteko igoerak (%). 27-UE, Espainiar Estatia, 2012



Iturria: INE, Eurostat

1

## Jarraibide ekonomikoak, Euskadiko aurrekontu orokorrak 2013. urterako egiteko. ELAren iritzia.

Eusko jaurlaritzak jarraibide ekonomikoak ezarri ditu, Euskal Autonomia Erkidegoko aurrekontu orokorrak 2013. urterako egiteko. Lehenik eta behin, kontu bat azpimarratu behar da: hots, eskumenekin utzikieriaz jokatu izana. Testuak berak aitortzen baitu Kontzertu Ekonomikoak aukera ematen diola eusko jaurlaritzari aurrekontuen inguruko erabakiak hartzeko, baina hala ere, Jaurlaritzak Espainiar Estatuan erabakitako jarraibideei men egitea erabaki du.

Madriren onetsitako jarraibide neoliberaleri heltzea erabaki ondoren, Eusko Jaurlaritzak ez du bere jarrera zuritu beharrik murrizketa-politikak egiterakoan, funtsean ados baitago politika horiekin. Horrela, Jaurlaritzak hiru eskakizun ezarri dizkio bere buruari, eta hiru eskakizun horiek markatuko dute 2013. urtean egin beharreko aurrekontu-politika:

### **1. BPGaren defizita % 0,7 izatea hartu du helburutzat**

Eskakizun horrek, praktikan, gainerakoa baldintzatzen du, bai eta aurrekontu-politika bere osoan ere.

### **2. Zor publikoaren ordainketa handitzea**

Zor publikoa nabarmen ari da igotzen azken urteotan, eta baliabideak huraxe ordaintzera bideratzearen ondorioz, nahitaez beste kontusail batzuetako gastua murriztuko da.

### **3. Gastu publikoaren murrizketa**

Defizitaren gehienezko muga BPGaren % 0,7 denez, eta Foru Aldundien diru-aurreikuspenak kontuan hartuta, eusko jaurlaritzaren gastua 1.200 milioi murriztuko da 2013ko urtealdian, hau da, 2012ko gastua baino % 11,5 gutxiago izango da.

Gastu publikoa murrizteak zuzen-zuzenean eragiten die herritarrei, modu nabarmenean, gainera. Izan ere, batetik, zerbitzu publikoak

murriztuko dira; osasuna eta hezkuntza, adibidez (eta herritar gehienek zerbitzu horiek eskuratzeko aukera izan beharko lukete). Halaber, ondorioak izango ditu etxebizitza arloan (pribilegiatu gutxi batzuen beharrak bakarrik asetzen ditu) edo gizarte-prestazioetan ere bai (halako prestazioak behar handienean dauden kolektiboentzako izaten dira). Agiriak iradokitzen du zerbitzu publikoak mantenduko direla, baina gastu publikoa murriztearen ondorioz, haien kalitateak txarrera egingo du, kasurik onenean, eta estaldurak ziurrenera behera egingo du. Horrela, jendeak bi aukera izango ditu aurrean: zerbitzu publiko gutxiago eta kaskarragoak erabili, edota zerbitzu pribatuetara jo, bakoitzak bere kolkotik ordainduta.

Gastu-murrizketak, era berean, inbertsio publikoen beherapena ekarriko du berekin, Abiadura Handiko Trenarena izan ezik (testuak esaten ez badu ere). AHTaren inbertsioa ez da inola ere ezinbestekoa eta azpiegitura hori, gainera, ahalik eta lasterren geldiarazi beharko litzateke.

Langileen atala aipatu behar da bereziki, gastu-murrizketaren azterketa bukatu aurretik. Testuak dio ez dela entitate publiko berririk sortuko, % 20 murriztuko dela Administrazio Orokorreko zuzendaritza-egitura, ez dela 2012ko abenduaren 31n dauden lanpostuen aurrekontu-plantilla handituko, Sail, Organismo Autonomo eta EAEko Sektore Publikoko gainerako Entitateen gastu arrunta nabarmen murriztuko dela, edota lanpostu hutsen, ordezkapenen eta aldi baterako langileen kontratazioa murriztuko dela, hori guztia gastu arloko austeritatea oinarri harturik eta sektore publikoaren produktibitatea hobetze aldera. Sektore pribatuko enplegu-galerari eta baldintza kaskarrei aurre egin beharrean, eusko jaurlaritzak sektore publikoko enplegua eta lan-baldintzak murriztuko ditu, eta horrek, inolako zalantzarik gabe, gauzak are gehiago okerragotuko ditu egungo krisi-egoeran. Eta, hara, testuak berak zer eta hauxe dakar: "izan ere, 2012an atzeraldira itzultzeak erakutsi duenez ?Nazioarteko Diru Funtzak berak ere aitortu baitu, azkenean?, muturreko austeritate-politikak ondorio negargarriak izaten ari dira jarduera ekonomikoan".



Azken finean, 2013ko urtealdirako aurrekontu orokorrak egiteko jarraibide ekonomikoak aurkezterakoan, Eusko Jaurlaritzak iragarri du erabateko austeritate-politika egingo duela (hitz hori behin eta berriz ageri da testuan), gastu publikoa nabarmen murriztuko duela, eta horrek, herritarren bizi-kalitatea are gehiago okerragotzeaz gain eta enplegu publikoa suntsitzeaz gain, are gehiago ere areagotuko ditu krisi ekonomikoaren ondorioak.

## 2

### ELAk Eusko Jaurlaritza berriari exijitzen dio indarrean den enplegu prestakuntza eredu bertan behera utzi eta diru publikoa prestakuntza zentru homologatuetara bidera dezala

2012an EAEan enplegu prestakuntzarako bideratutako diru kopuruaren %37,5 zuzenean patronalak, CCOOek eta UGTek beren gain hartu zuten Lanbide zela medio (Hobetuzen proposamenarekin).

2013ko urtarrilaren 14ko EHAAn argitaratutako datuek konfirmatzen dute aurreko ekitaldietan egindako funtsen banaketa berdina egin dela. CCOOek eta UGTek hurrenez hurren 2.075.000 euro jaso zuten bakoitzak, eta ugazaba-elkarte ezberdinek, guztira 3.557.657 euro. Horrela, patronalak, CCOOek eta UGTek beren gain hartu zuten (Eusko Jaurlaritzaren onespenearekin) Hobetuzek enplegu prestakuntzarako zuzendutako kopuru osoaren %37,5a.

Taulan ikus daitekeen bezala, nahiz eta 2009tik 2012ra gai honetarako bideratutako kopurua 710.000 eurotan gutxitu, patronalak, CCOOek eta UGTek jasotzen duten kopurua 350.000 eurotan hazi da. Kontutan izatekoa da ere, azken urteetan aipatutako sindikatuek jasotzen duten diru kopurua bientzat berdina izatea eta urtero mantentzea inolako

aldaketarik gabe. Horrek argi adierazten du, elkarte horien interesak beste edozerren gainera daudela. ELArentzat erabaki politiko bat baino ez da, prestakuntza irizpideekin zerikusirik ez duena, alegia.

ELAk gogora ekarri nahi du, Eusko Jaurlaritzak espainiar gobernuak eskainitako funtsak onartzeak -betiere espainiar eredu aplikatzeko baldintzarekin, eta nahiz eta Hobetuzen oniritziarekin egin ez-, ELAk (LABekin batera) Hobetuzetik irtetea suposatu zuela.

ELA ez dator bat gaur egungo Hobetuzen ereduarekin, estatu espainiarraren kopia hutsa eta guztizko porrota suposatu duelako, ez bakarrik kalitate ezagatik baizik eta EAEan dauden benetako prestakuntza beharrei ez erantzuteagatik. Pribatizazioaren aldeko apustua eta diru publikoarekin finantziatzen diren erakunde onura baino ez du suposatzen.

Prestakuntza iraunkorraren adibideak ere agerian uzten du instituzioek elkarrizketa soziala dela medio langileriaren kalterako politikak martxan jartzen dituztela, elkarrizketa sozialean parte hartzen duten erakundeek diru publikoaren esleipena eta kudeaketa egitearen truke.

Argi dago langileriaren arazoei aurre egiteko elkarrizketa sozialean erabakitako politikek ez dutela ezertarako balio. Hori ikusi da gaur egungo krisi ekonomikoa .

Egoera honen aurrean, ELAk Eusko Jaurlaritza berriari prestakuntza eredu hau bertan behera utzi dezala exijitzen dio. ELArentzat, enplegu prestakuntzako funtsak prestakuntza- zentro homologatuetara bideratu behar dira. Onartu ezinekoa litzateke Eusko Jaurlaritzak orain arteko eredu mantentzea.

	2009	2010	2011	2012
	21.262.802	20.773.393	20.550.000	20.550.000
UGT	2.025.000	2.075.000	2.075.000	2.075.000
CCOO	2.025.000	2.075.000	2.075.000	2.075.000
Patronala	3.310.534	3.557.657	3.581.423	3.557.657
Guztira	7.360.534	7.707.657	7.731.423	7.707.657
%	%34	%37	%37,60	%37,50



## Oharrak

A series of horizontal dotted lines for writing.